

Доклад за ОСВ на инвестиционно предложение: Изграждане на ваканционно селище в УПИШ-227 (ПИ 00833.5.227 по КК) и УПИИ-228 (ПИ 00833.5.228 по КК) м „Пречиствателната”, землище на гр. Ахелой, община Поморие

ДОКЛАД

**за оценка степента на въздействие на инвестиционно предложение:
„Изграждане на ваканционно селище в УПИ Ш-227 (ПИ 00833.5.227 по
КК) и УПИ И-228 (ПИ 00833.5.228 по КК) м „Пречиствателната”,
землище на гр. Ахелой, община Поморие“ върху защитена зона
BG0000574 „Ахелой-Равда Несебър” по Директивата за
местообитанията 92/43/ЕИО и защитена зона BG0002043 „Емине“ по
Директивата за Птиците 2009/147/ЕИО**



(Съгласно Наредбата за условията и реда за извършване на оценка за съвместимостта на планове, програми, проекти и инвестиционни предложения с предмета и целите на опазване на защитените зони в сила от 11.09.2007 г. Приета с ПМС № 201 31.08.2007 г. ДВ бр. 73 от 11.09.2007 г., изм. и доп., бр. 81 от 15.10.2010 г., в сила от 15.10.2010 г., бр. 3 от 11. 01.2011 г., изм. и доп. ДВ. бр. 94 от 30 Ноември 2012 г.)

гр. Бургас, май 2017 г.

Доклад за ОСВ на инвестиционно предложение: Изграждане на ваканционно селище в УПИШ-227 (ПИ 00833.5.227 по КК) и УПИШ-228 (ПИ 00833.5.228 по КК) м „Пречиствателната”, землище на гр. Ахелой, община Поморие

Данни за възложителя:

Възложител:	САУТ БИИЧ ВИЛАС АД
Адрес за кореспонденция:	гр. София, ул. Бигла № 19
Лице за контакти:	Георги Гиргинов

Изготвили доклада:

Веселин Митрев Вълчанов
Диплом № 088219
на СУ „Климент Охридски“
специалност Биология

Подпис:

Росица Минева Георгиева
Диплом сер. МЯ № 0003974
ВЛТИ София

Подпис:

GSM 0876 700 053
e-mail: veselin@gbg.bg

Доклад за ОСВ на инвестиционно предложение: Изграждане на ваканционно селище в УПИШ-227 (ПИ 00833.5.227 по КК) и УПИШ-228 (ПИ 00833.5.228 по КК) м „Пречиствателната”, землище на гр. Ахелой, община Поморие

СЪДЪРЖАНИЕ

№		Ст р.
	ВЪВЕДЕНИЕ	4
1.	Анотация на инвестиционното предложение	6
2.	Описание на характеристиките на други планове, програми и проекти/инвестиционни предложения, съществуващи и/или в процес на разработване или одобряване, които в съчетание с оценявания ПУП-ПРЗ могат да окажат неблагоприятно въздействие върху ЗЗ BG0000574 „Ахелой-Равда-Несебър“ и ЗЗ „Емине“	6
3	Описание на елементите на ИП, който самостоятелно или в комбинация с други планове, програми и проекти/инвестиционни предложения биха могли да окажат значително въздействие върху защитената зона или нейните елементи.	9
4.	Описание на защитените зони, местообитанията, видовете и целите на управление на национално и международно ниво и тяхното отразяване при изготвянето на плана за ИП;	11
4.1.	Защитена зона BG 0000547 „Ахелой -Равда - Несебър“;	11
4.2.	Защитена зона BG0002043 „Емине”	12
5.	Описание и анализ на степента на въздействие на инвестиционното предложение, върху предмета и целите на опазване на защитените зони;	19
5.1	Описание и анализ на въздействието от реализирането на ИП върху типовете природни местообитания и видовете – предмет на опазване в защитените зони	19
5.1.1.	Описание и анализ на въздействието на ИП, върху типовете природни местообитания и видовете - предмет на опазване в ЗЗ BG 0000547 „Ахелой -Равда - Несебър“	19
5.1.2.	Описание и анализ на въздействието на ИП, върху типовете природни местообитания и видовете - предмет на опазване в ЗЗ BG0002043 „Емине”	48
5.2.	Описание и анализ на въздействието на разглеждания план върху целостта на защитените зони с оглед на тяхната структура, функции и природозащитни цели (загуба на местообитания, фрагментация, обезпокояване на видове, нарушаване на видовия състав, химически, хидроложки и геоложки промени и др.) както по време на реализацията, така и при експлоатацията на инвестиционното предложение.	62
5.2.1.	Защитена зона BG0000574 „Ахелой-Равда Несебър”	62
5.2.2.	Защитена зона BG0002043 „Емине ” за опазване на дивите птици	65
6.	Предложения за смекчаващи мерки, предвидени за предотвратяване, намаляване и възможно отстраняване на неблагоприятните въздействия от осъществяване на проекта/инвестиционното предложение върху защитените зони и определяне на степента им на въздействие върху предмета на опазване на защитените зони в резултат на прилагането на предложените смекчаващи мерки.	66
7.	Разглеждане на алтернативни решения и оценка на тяхното въздействие	67

Доклад за ОСВ на инвестиционно предложение: Изграждане на ваканционно селище в УПИШ-227 (ПИ 00833.5.227 по КК) и УПИШ-228 (ПИ 00833.5.228 по КК) м „Пречиствателната”, землище на гр. Ахелой, община Поморие

	върху защитените зони	
8.	Картен материал с местоположението на ИП спрямо защитени зони BG0000574 „Ахелой-Равда Несебър“ и BG0002043 „Емине”.	68
9.	Заключение за вида и степента на отрицателно въздействие съобразно критериите по чл. 22 от Наредбата за ОС	69
10.	Наличие на обстоятелства по чл. 33 ЗБР, включително доказателства за това и предложение за конкретни компенсиращи мерки по чл. 34 ЗБР - когато заключението по т. 9 е, че предметът на опазване на съответната защитена зона ще бъде значително увреден от реализирането на инвестиционното предложение и че не е налице друго алтернативно решение	70
11.	Информация за използваните методи на изследване, включително времетраене и период на полеви проучвания, методи за прогноза и оценка на въздействието, източници на информация, трудности при събиране на необходимата информация	70
12.	Документи по чл. 9, ал. 2 и 3	72
13.	Литература	72

Приложения

Приложение 1 Картен материал к.т.

Приложение 2 Документи по чл. 9, ал. 2, т. 3 на експертите изготвили ДОСВ

ВЪВЕДЕНИЕ

Настоящият доклад за оценка на степента на въздействие върху защитени зони от Натура 2000 по смисъла на *Закона за биологичното разнообразие*, е изготвен съгласно изискванията посочени в Решение № БС-34-ПрОС/04.10.2016г., писмо изх. № ПД 1234 04.10.2016г на РИОСВ Бургас относно инвестиционно предложение „Изграждане на ваканционно селище в УПИ Ш-227 (ПИ 00833.5.227 по КК) и УПИ П-228 (ПИ 00833.5.228 по КК) м „Пречиствателната”, землище на гр. Ахелой, община Поморие” с възложител „САУТ БИЙЧ ВИЛАС” АД. Докладът е изготвен съгласно изискванията по реда на чл. 31, ал. 4 във връзка с ал.1 от *Закона за биологичното разнообразие (ЗБР)* и чл. 2, ал. 1, т. 1 от *Наредба за условията и реда за извършване на оценка за съвместимостта на планове, програми, проекти и инвестиционни предложения с предмета и целите на опазване на защитените зони (Наредбата за ОС)*.

В доклада са взети предвид резултатите и данните от проект „*Картиране и определяне на природозащитното състояние на природните местообитания*” и „*Картиране и определяне природозащитното състояние на земноводни и влечуги*“, публикувани в *Информационната система за защитените зони от екологичната мрежата Натура 2000* и предоставените графични файлове от МОСВ с границите на природните местообитания и местообитанията на целевите животински видове предмет на опазване в защитените зони засегнати от реализирането на ИП.

Доклад за ОСВ на инвестиционно предложение: Изграждане на ваканционно селище в УПИШ-227 (ПИ 00833.5.227 по КК) и УПИИ-228 (ПИ 00833.5.228 по КК) м „Пречиствателната”, землище на гр. Ахелой, община Поморие

Инвестиционното предложение е в границите на защитена зона от екологичната мрежа Натура 2000 по смисъла на *Закона за биологичното разнообразие* (ЗБР) BG0000547 „Ахелой -Равда - Несебър“ за опазване на природните местообитания и на дивата флора и фауна, обявена със заповед № РД-400/1.07.2016г на Министъра на околната среда и водите и отстои на 0,02км от границата на защитена зона BG0002043 „Емине” за опазване на дивите птици, обявена със заповед № РД 560/21.08.2009 г. на Министъра на ОСВ, публикувана в ДВ брой 69/2009г, изменена със Заповед№ РД-76/28.01.2013г (ДВ бр.10/2013г);

Във връзка с разпоредбата на чл. 37, ал. 2, във връзка с чл.12, ал.2 и ал.4 от Наредбата по ОС компетентният орган по решението (РИОСВ) е установил, че инвестиционното предложение е допустимо спрямо режима на дейностите на BG0000547 „Ахелой -Равда - Несебър“, наложен със заповедта за обявяването ѝ.

След анализиране на представената документация и информация на основание чл.15 и критериите определени в чл. 16 от Наредбата по ОС преценката за вероятната степен на отрицателно въздействие е, че инвестиционното предложение *има вероятност* да окаже значително отрицателно въздействие върху природните местообитания, популации и местообитания на видове, предмет на опазване в защитените зони попадащи в териториалния му обхват.

При изготвената оценка на въздействията по отношение на количествените параметри площ на местообитания (природни местообитания или местообитания на видове) и популация на видове за референтни стойности са взети стойностите при научно описание на зоната, но не и преди ратифициране на договора за присъединяване към ЕС (април 2005). При оценката на възможностите за възстановяване се оценява реалистичността на това изискване. Това означава, че където в миналото е имало трайно унищожаване на площи на местообитания, дори съгласно параметрите за благоприятен статус да се изисква възстановяване, такива трайно увредени площи без реални възможности за възстановяване не се включват в референтните стойности за площ и популация.

По отношение на параметрите за качество и състояние на местообитанията (параметри в рамките на критериите „структура и функции”) референтните стойности на параметрите се прилагат и спрямо вече съществуващи съоръжения. Така например въздействията от фрагментацията и унищожение на местообитанието в миналото от съществуващата инфраструктура са отчетени при оценката на кумулативните ефекти.

1. Анотация на инвестиционното предложение.

Предвиденият за реализирането на инвестиционното предложение терен (УПИ Ш-227 (ПИ 00833.5.227 по КК) и УПИ И-228 (ПИ 00833.5.228 по КК) м „Пречиствателната”) е разположен в южната част на гр. Ахелой, между ваканционните комплекси Марина кейп на изток и Ахелой резорт на запад.

Съгласно приложените скици двата имота са с обща площ 18 960 дка, с трайно предназначение урбанизирана територия и начин на трайно ползване „за друг курортно рекреационен обект”. Устройствените планове на двата имота са одобрени със заповеди на кмета на община Поморие от 2006г.

Доклад за ОСВ на инвестиционно предложение: Изграждане на ваканционно селище в УПИШ-227 (ПИ 00833.5.227 по КК) и УПИШ-228 (ПИ 00833.5.228 по КК) м „Пречиствателната”, землище на гр. Ахелой, община Поморие

В УПИ Ш-227 се предвижда изграждане на 8 еднофамилни жилищни сгради, апартхотел с ресторант, фитнес център с тренировъчна зала, сауна, парна баня, помещение за масаж, подземен паркинг и сграда за охраната с КПС. Общо в сградата на апартхотела са проектирани 65 апартамента. За всяка една от предвидените 8 еднофамилни сгради е предвидено парко място наблизо, а за апартхотела са предвидени 4 паркоместа до главния вход и 36 в подземния паркинг. Сградите са предвидени за 200 души.

В УПИ Ш-228 се предвижда изграждане на апартхотел с бар- басейн, открит басейн, 9 еднофамилни жилищни сгради и трафопост до 16 MVA. В сградата на апартхотела са проектирани 45 апартамента. За всяка от еднофамилните сгради е предвидено по едно паркомясто, а за посетителите 2 паркоместа до южния и 12 до северния вход. Капацитетът на сградите е за 180 души.

Транспортният достъп до УПИ Ш-227 и УПИ Ш-228 е осигурен от асфалтирани улици с улично осветление на запад и изток, водещи до центъра на гр. Ахелой.

Електрозахранването ще се извърши от електропреносната мрежа на „ЕВН България Електроразпределение” ЕАД, посредством собствен трансформатор.

Водоснабдяването ще се осъществи посредством отклонение ПЕВП ф 90 от уличен водопровод съгласно Разрешение №30-229-7/05.02.2015г на община Поморие, собственик на ВиК мрежата. Битовофекалните води от сградите ще бъдат отведени посредством КПС в уличната битовофекална канализация съгласно Разрешение №30-229-7/05.02.2015г на община Поморие.

2. Описание на характеристиките на други планове, програми и проекти/инвестиционни предложения, съществуващи и/или в процес на разработване или одобряване, които в съчетание с оценявания ПУП-ПРЗ могат да окажат неблагоприятно въздействие върху ЗЗ ВГ0000574 „Ахелой-Равда-Несебър“ и ЗЗ „Емине“ .

За оценка на кумулативните ефекти в обхвата на разглежданото инвестиционно предложение е ползвана информация от публичния регистър на МОСВ и РИОСВ Бургас за всички планове, програми и проекти/инвестиционни предложения, реализирани или в процес на реализация до момента, попадащи на територията на двете защитените зони.

Информацията е систематизирана и представена в обобщен вид предоставящ възможност за по-прецизно отчитане на всички съгласувани и/или в процедура по одобряване ИП/ППП, чиято реализация би могла да окаже кумулативно въздействие заедно с предвижданията на оценяваното инвестиционно предложение.

Таблица 2.1. Разпределение на ИП/ППП по общини и по землища, в които попадат

<i>Община/Землище</i>		<i>Брой инвестиционни предложения, планове и програми</i>	
<i>ЗЗ Ахелой-Равда-Несебър</i>		<i>ЗЗ Емине</i>	
<i>Община Несебър - общо 260</i>			
Несебър	25		62

Доклад за ОСВ на инвестиционно предложение: Изграждане на ваканционно селище в УПИШ-227 (ПИ 00833.5.227 по КК) и УПИШ-228 (ПИ 00833.5.228 по КК) м „Пречиствателната“, землище на гр. Ахелой, община Поморие

Равда	15	15
Кошарица	-	42
Св. Влас	-	24
Тънково	-	25
Оризаре	-	10
Обзор	-	1
Приселци/ Раковсково	-	18
с. Емона	-	2
Гюльовца	-	4
с. Баня	-	13
Акватория	-	4
Община Поморие – общо 201		
Каблешково	-	113
Медово	-	16
Каменар	-	1
Поморие	15	16
Ахелой	10	23
Александрово	-	7
Общо ИП/ППП в ЗЗ	65	396

Таблица 2.2. Разпределение на ИП/ППП по категории на произхождащите от тях дейности и обекти в обхвата на ЗЗ „Ахелой-Равда-Несебър“, на територията на Област Бургас

Категории на дейностите, произхождащи от допуснатите ИП/ППП		Брой ИП/ППП	
		В процедура по одобряване	общо
Одобрени			
Жилищно строителство	10	1	11
Вилно строителство	41	0	41
Складови обекти и незамърсяващи производства	2	0	2
Фотоволтаични инсталации и ВГ	4	0	4
Транспортна и техническа инфраструктура, вкл. рехабилитация на такива (паркинг, улици, ВиК мрежи, ЛПСОВ, обекти и съоръжения на електропреносната мрежа)	3	0	3
Добив на подземни богатства	2	2	4
Общ брой ИП/ППП процедурирани в ЗЗ „Ахелой-Равда-Несебър“	62	3	65

Доклад за ОСВ на инвестиционно предложение: Изграждане на ваканционно селище в УПИШ-227 (ПИ 00833.5.227 по КК) и УПИШ-228 (ПИ 00833.5.228 по КК) м „Пречиствателната”, землище на гр. Ахелой, община Поморие

Таблица 2.3. Разпределение на ИП/ППП по категории на произхождащите от тях дейности и обекти в обхвата на ЗЗ „Емине”

Категории на дейностите, произхождащи от допуснатите ИП/ППП		Брой ИП/ППП	
Одобрени		В процедура по одобряване	общо
Жилищно строителство	10	31	41
Вилно строителство	232	62	294
Складови бази, автосалони, магазини, офиси и др.	15	5	20
Незамърсяващи производства	5	0	5
Фотоволтаични инсталации	7	0	7
Транспортна и техническа инфраструктура, вкл. рехабилитация на такива (паркинг, улица, ВиК мрежи, ЛПСОВ, обекти и съоръжения на електропреносната мрежа)	13	3	16
Добив на подземни богатства	2	1	3
Създаване на овощни градини, лозя, полски култури, включително капково напояване	3	0	3
Мидени ферми	5	0	5
Горскостопанска програма	2	0	2
Общ брой ИП/ППП процедурирани в ЗЗ „Емине“	294	102	396

В представените по-горе таблици е видно, че по-голяма част (80% от инвестиционните проекти) в ЗЗ „Ахелой-Равда-Несебър“ и ЗЗ „Емине“ са за изграждане

Доклад за ОСВ на инвестиционно предложение: Изграждане на ваканционно селище в УПИШ-227 (ПИ 00833.5.227 по КК) и УПИШ-228 (ПИ 00833.5.228 по КК) м „Пречиствателната“, землище на гр. Ахелой, община Поморие на жилищни и ваканционни обекти, следвани от складови и търговски бази предимно в землищата на с. Кошарица, Каблешково, Ахелой и Поморие.

Друга част от обектите, например ИП/ППП за изграждане и рехабилитация на ВиК мрежите в населени места, както и реконструиране на общинска пътна мрежа, са предвидени да бъдат реализирани в рамките на урбанизирани или застроени вече площи. Такива територии вече са нарушени и на практика предназначени да бъдат подлагани на подобен вид влияния. Някои инфраструктурни обекти са ограничени по мащаби и с временно и възстановимо за зоната въздействие като подземно прокарване на кабели и водопроводи, което обикновено се извършва по полски пътища или в сервитутите на други създадени инфраструктурни елементи, което също не води до проява на отрицателен кумулативен ефект.

При определянето на кумулативните ефекти поради преки, и възможните косвени въздействия върху оценяваните защитени зони е взето под внимание, че много от ИП в справките на РИОСВ – Бургас са по процедури без промяна на предназначението на земята и не предполагат пряко увреждане и отнемане на естествени площи от ЗЗ (като напр. изграждане на капково напояване, създаване на овощни градини; Брегоукрепване, водовземни съоръжения с цел напояване; благоустройствени мероприятия на морски плаж пред хотел „Зорница Сендс“- КК „Елените“; строителство в границите на населени места и др.) или пък засягат неголям процент от общата площ на имотите, в които е предвидено да се реализират (напр. ЛПСОВ, мобилни базови станции за GSM сигнал, антени и др.).

На база основните характеристики (предназначение), броя и местоположението на изброените планове и ИП в таблици 2.1-2.3, може да се заключи, че при реализацията на инвестиционното предложение в посочените граници (урбанизирана територия, част от населено място – гр. Несебър) **не се очаква** допълнително кумулативно натоварване в оценяваните две защитени зони.

3. Описание на елементите на ИП, който самостоятелно или в комбинация с други планове, програми и проекти/инвестиционни предложения биха могли да окажат значително въздействие върху защитената зона или нейните елементи;

Обхватът въздействия от дейностите по време на реализирането инвестиционното предложение и експлоатацията е в границите на защитена зона BG0000574 „Ахелой-Равда-Несебър“ част от екологичната мрежа Натура 2000 и на окло 0,02км от ЗЗ „Емине“ за които се очаква да бъдат засегнати от реализирането на инвестиционното предложение.

Елементите на инвестиционното предложение са:

Еднофамилни жилищни сгради – 17бр,

Апартхотели – 2 бр

Басейни – 2 бр

Сграда за охраната с КПС

техническа инфраструктура, канализация, водопровод, трафопост, електрозахранване, места за паркиране, озеленяване, алейна мрежа

Очакваните въздействия от елементите на инвестиционното предложение, които

Доклад за ОСВ на инвестиционно предложение: Изграждане на ваканционно селище в УПИШ-227 (ПИ 00833.5.227 по КК) и УПИШ-228 (ПИ 00833.5.228 по КК) м „Пречиствателната”, землище на гр. Ахелой, община Поморие самостоятелно или в комбинация с други планове, програми, проекти и инвестиционни предложения биха могли да окажат значително въздействие върху защитената зона или нейните елементи, очакванията могат да бъдат:

Поради застрояване:

- нарушения на целостта на зоната,
- намаляване на площта на обитания на видове предмет на опазване в защитената зона

- намаляване площта на типове местообитания и местообитания на видове цели за опазване

- трансформация на обитанията

- фрагментация на обитания

- застрояване на площи, които могат да бъдат от значение за оцеляването на видовете предмет на опазване в защитената зона, тъй като могат да бъдат важни като места за размножение, зимуване, почивка при миграция или за укриване по време на линеене, когато птиците които линеят са безпомощни до израстването на махови пера;

- подмяна на растителност, която е източник на храна за видовете предмет на опазване

- прекъсване на миграционни коридори

Поради антропогенизиране на района;

- прогонване на защитени видове от местообитанията им поради шум и безпокойство;

- компроментиране на възпроизводството поради безпокойство по време на гнездене

- пряко унищожаване поради недобросъвестност, вандалски прояви и пр.

- прогонване от местообитанията на животински видове, които са важна хранителна база за видовете които се опазват в защитената зона;

Част от очаквания могат да бъдат отхвърлени при прецизиране на информацията.

Територията в която ще бъдат построени сградите и съоръженията поради разположението им в границите на населено място е антропогенно повлияна.

Функциите на сградите и съоръженията не са свързани с емитирането на контаминанти на атмосферния въздух, водоприемници, и не са източници на шум и други вредни въздействия. При депониране съобразно определеното от община Несебър направление генерираните отпадъци няма да доведат до замърсяване на прилежащи площи.

Предвижда се периодично и сезонно натоварване на сградите и съоръженията.

Поради малкия обем изкопни и строителни дейности въздействията от строителните машини ще бъдат сведени до краткотрайни в границите на двата имота и аналогични на движещите се по улиците на гр. Ахелой автомобили. Във връзка с това очакваният кумулативен ефект от реализирането на инвестиционното намерение, който в комбинация с другите предвидени за реализация и реализирани инвестиционни предложения биха оказали значително негативно въздействие върху двете зони е да

Доклад за ОСВ на инвестиционно предложение: Изграждане на ваканционно селище в УПИШ-227 (ПИ 00833.5.227 по КК) и УПИШ-228 (ПИ 00833.5.228 по КК) и „Пречиствателната“, землище на гр. Ахелой, община Поморие бъде незначителен.

Състоянието и вида на предвидената за реализирането на инвестиционното предложение територия, както и начина ѝ на трайно ползване до промяната му не позволяват същата да бъде определена към някой от типовете естествени местообитания включени в предмета на опазване на защитена зона BG0000574 „Ахелой-Равда-Несебър“. Поради това, че инвестиционното предложение ще се реализират изцяло в урбанизирана територия, ограничена от две асфалтирани улици с инсталирано улично осветление на тях не се очаква реализацията му да окаже каквото и да е пряко въздействие върху предмета и целите на опазване на двете защитени зони.

Възможните косвени въздействия, произтичащи от реализацията на инвестиционното предложение са оценени спрямо:

- Обхвата по отношение местоположението му в зоната;
- Фаза в процеса на реализирането в която е вероятно да възникнат;
- Ефекта върху природните местообитания и видовете, предмет на опазване в защитената зона;
- Характер на въздействията - дълготрайност или са с временен ефект;
- Продължителност на въздействията - дали въздействията са постоянни, краткосрочни, периодични, инцидентни (не се предполага задължително да възникнат);
- С кои други въздействия на ИП/ПП имат комбинирано влияние върху даден параметър за благоприятния природозащитен статус на видовете и местообитанията

4. Описание на защитените зони, местообитанията, видовете и целите на управление на национално и международно ниво и тяхното отразяване при изготвянето на плана за ИП.

Защитена зона BG 0000547 „Ахелой -Равда - Несебър“;

Границите, списъкът на имотите, предмета, целите за постигането на които е обявена ЗЗ BG 0000547 „Ахелой -Равда - Несебър“ и режимът на опазването ѝ са посочени в Заповед № РД-400/от 12 юли 2016 на министъра на околната среда и водите.

Защитената зона обхваща териториите заети от естествени обитания по двата бряга на р. Ахелой на юг от с. Александрово до вливането ѝ в Черно море, пясъчните дюни на югозапад от гр. Несебър и част от акваторията на Черно море с обща площ 39267,840дка, от които 31,66кв.км морски пространства

Сухоземната територия е с висока степен на урбанизация, с преобладаване на култивирани площи. По-голямата ѝ част е земеделски земи, лозя градини и полета. Интересни са хълмът с тракийска гробница западно от село Равда и запазилата се присъщна растителност край нея. Там се намира находище на змийска трева (*Goniolimon tataricum*). В бреговата ивица между с. Равда и гр. Ахелой се среща морски ветрогон (*Eryngium maritimum*).

Крайбрежната ивица е обрасла предимно с псамофилна растителност. В района е осъществена интензивна залесителна дейност, като голяма част от дюните са залесени с насаждения от тополи (*Populus*), акация (*Robinia pseudoacacia*), черен бор (*Pinus nigra*) и аморфа (*Amorpha fruticosa*). По бреговете на р. Ахелой все още са запазени стари тополи и тръстикови полета.

Поради високото ниво на урбанизация и култивирани площи сухоземната част не е с

Доклад за ОСВ на инвестиционно предложение: Изграждане на ваканционно селище в УПИШ-227 (ПИ 00833.5.227 по КК) и УПИШ-228 (ПИ 00833.5.228 по КК) м „Пречиствателната”, землище на гр. Ахелой, община Поморие високо значение за херпетофауната. Морският ветрогон (*Eryngium maritimum*) се среща в пясъчната ивица край гр. Ахелой. Змийската трева (*Goniolimon tataricum*) се среща само на тракийската могила.

Цели на ЗЗ ВГ 0000547 „Ахелой- Равда – Несебър“:

Съгласно заповед № РД-400/от 12 юли 2016 на министъра на околната среда и водит защитената зона се обявява с цел:

Оазване на типовете природни местообитания, посочени в т. 2.1, в заповедта за обявяването ѝ, местообитанията на посочените в т. 2.2 видове, техните популации и разпространение в границите на зоната за постигане и поддържане на благоприятното им природозащитно състояние;

Подобряване при необходимост на състоянието на типове природни местообитания, посочени в т. 2.1, и на местообитания на видовете, посочени в т. 2.2;

Възстановяване при необходимост на типове природни местообитания, посочени в т. 2.1., местообитания на посочени в т. 2.2 видове и техните популации.

Предмет на опазване в защитената зона са:

Типове местообитания, включени в Приложение I на Директива 92/43/ЕЕС:

- 1110 Постоянно покрити от морска вода пясъчни и тинести плитчини;
 - 1130 Естуари;
 - 1140 Тинесто-песъчливи крайбрежни площи, които не са покрити или са едва покрити с морска вода;
 - 1160 Обширни плитки заливи;
 - 1170 Съобщества с кафяви, червени и зелени водорасли по скалисти морски дъна (Рифове);
 - 1210 Едногодишна растителност върху морски крайбрежни наноси;
 - 2110 Зараждащи се подвижни дюни;
 - 2120 Подвижни дюни с *Ammophila arenaria* по крайбрежната ивица (бели дюни);
 - 2130* Неподвижни крайбрежни дюни с тревна растителност (сиви дюни);
 - 2180 Облесени дюни;
 - 2190 Влажни понижения между дюните;
 - 3150 Естествени еутрофни езера с растителност от типа *Magnopotamion* или *Hydrocharition*;
 - 6210* Полуестествени сухи тревни и храстови съобщества върху варовик (*Festuco-Brometalia*) (*важни местообитания на орхидеи);
 - 6420 Средиземноморски влажни съобщества на високи треви от съюз *Molinio-Holoschoenion*;
 - 6430 Хидрофилни съобщества от високи треви в равнините и в планинския до алпийския пояс;
 - 8330 Подводни или частично подводни морски пещери;
 - 91F0 Крайречни смесени гори от *Quercus robur*, *Ulmus laevis* и *Fraxinus excelsior* или *Fraxinus angustifolia* покрай големи реки (*Ulmion minoris*);
 - 92A0 Крайречни галерии от *Salix alba* и *Populus alba*;
- Местообитанията на следните видове по чл. 6, ал. 1, т. 2 от Закона за**

Доклад за ОСВ на инвестиционно предложение: Изграждане на ваканционно селище в УПИШ-227 (ПИ 00833.5.227 по КК) и УПИШ-228 (ПИ 00833.5.228 по КК) м „Пречиствателната”, землище на гр. Ахелой, община Поморие

биологичноторазнообразие:

Бозайници;

Видра (*Lutra lutra*)

Муткур (морска свиня) (*Phocoena phocoena*)

Афала (*Tursiops truncatus*)

Лалугер (*Spermophilus citellus*)

Пъстър пор (*Vormela peregusna*)

Влечуги и земноводни;:

Червенокоремна бумка (*Bombina bombina*)

Пъстър смок (*Elaphe sauromates*)

Леопардов смок (*Elaphe situla*)

Обикновена блатна костенурка (*Emys orbicularis*)

Шипобедрена костенурка (*Testudo graeca*)

Шипоопашата костенурка (*Testudo hermanni*)

Голям гребенест тритон (*Triturus karelini*)

Риби;

Карагъоз (Дунавска скумрия) (*Alosa immaculata*)

Малък карагъоз (*Xapun*) (*Alosa tanaica*)

Обикновен щипок (*Cobitis taenia*)

Европейска горчивка (*Rhodeus sericeus amarus*)

Безгръбначни;

Бръмбар рогач (*Lucanus cervus*)

Обикновен сечко (*Cerambyx cerdo*),

Ценагрион (*Coenagrion ornatum*)

Обикновен паракалоптенус (*Paracaloptenus calptenoides*)

Режим на опазване на защитената зона:

Съгласно заповед № РД-400/от 12 юли 2016 на министъра на околната среда и водите, с която е обявена защитената зона в границите ѝ се забранява:

изкореняването на високотревната крайречна растителност и заменянето ѝ с дървеснохрастова;

увреждането и унищожаването на естествената растителност в крайбрежната плажна ивица и в дюни, извън активната плажна площ, освен в случаите на почистване от инвазивни и неместни видове; увреждане или унищожаване на дюни чрез разораване, разкопаване, засипване, подравняване, утъпкване, паркиране и др.;

въвеждане на неместни видове в пасища, мери, естествени водни обекти, дюни, дерета и горските територии, както и умишлено внасяне на чужди видове в морската среда;

промяната на начина на трайно ползване, разораването, залесяването и превръщането в трайни насаждения на пасища, мери, мочурища, дюни, както и разораването, залесяването и превръщането в трайни насаждения на обработваеми земи, които не са включени в сеитбооборот 5 или повече години при ползването на земеделските земи като такива;

Доклад за ОСВ на инвестиционно предложение: Изграждане на ваканционно селище в УПИШ-227 (ПИ 00833.5.227 по КК) и УПИШ-228 (ПИ 00833.5.228 по КК) м „Пречиствателната”, землище на гр. Ахелой, община Поморие движение на МПС извън съществуващи пътища (вкл. селскостопански, горски, полски, местни и ведомствени) в неурбанизирани територии освен за провеждане на селскостопански, горскостопански, аварийни и контролни дейности или по предварително съгласувани по съответния ред маршрути;

употребата на минерални торове в пасища, мери, изоставени орни земи и горски територии, както и на продукти за растителна защита и биоциди освен разрешените за биологично производство и при каламитет, епифитотия, епизоотия или епидемия;

търсене и проучване на общоразпространени полезни изкопаеми (строителни и скалнооблицовъчни материали), разкриване на нови и разширяване на концесионните площи за добив на общоразпространени полезни изкопаеми (строителни и скалнооблицовъчни материали); забраната не се прилага в случаите, в които към датата на обнародване на заповедта в „Държавен вестник“ има започната процедура за предоставяне на разрешения за търсене и/или проучване и/или за предоставяне на концесия за добив по Закона за подземните богатства (ЗПБ) и по Закона за концесиите, или е започнала процедура за съгласуването им по реда на глава шеста от Закона за опазване на околната среда и/или чл. 31 от Закона за биологичното разнообразие, или е подадено заявление за регистриране на търговско откритие;

изграждане на постоянни конструкции, изкуствени подводни рифове и острови върху морските местообитания с изключение на брегоукрепителни съоръжения и природозащитни, поддържащи и възстановителни дейности;

използването на дънни тралиращи и драгиращи средства, вкл. биймтралове и смучещи драги, депониране на драгажни маси в границите на морските местообитания;

стопански улов на пясъчни миди *Donacilla cornea*, *Donax trunculus*, *Chamelea gallina* и десетокраки ракообразни *Upogebia pusilla* и *Callianassa candida* и използване за промишлени нужди на морски тревы от видовете *Zostera marina*, *Zostera noltii*, *Zannichellia palustris*, *Potamogeton pectinatus*;

промени в хидрологичния режим чрез отводняване, коригиране, преграждане с диги в границите на водозависимите природни местообитания; изключения се допускат в урбанизирани територии, при бедствия и аварии или за дейности, подобряващи природозащитното състояние на местообитанията;

промяна предназначението на земеделски земи и горски територии, освен ако това не се предвижда във влязъл в сила общ устройствен план, с изключение на имоти в границите на населените места и селищните образувания

За горските типове природни местообитания, предмет на опазване в защитената зона, е задължително прилагането на Системата от режими и мерки за стопанисване на горските типове местообитания от приложение № 1 от Закона за биологичното разнообразие, утвърдена от изпълнителния директор на Изпълнителната агенция по горите.

Защитена зона „Емине” BG0002043;

Точните граници, списъкът с имотите влизащи в състава на защитената зона, предмета на опазване, наложените забрани и ограничения, както и списъкът с имотите с наложени ограничения върху тях са описани в заповедта на Министъра на ОСВ РД 560

Доклад за ОСВ на инвестиционно предложение: Изграждане на ваканционно селище в УПИШ-227 (ПИ 00833.5.227 по КК) и УПИШ-228 (ПИ 00833.5.228 по КК) м „Пречиствателната”, землище на гр. Ахелой, община Поморие от 28.08 2009г ДВ бр 62 /2009г за обявяване на ЗЗ ВГ0002043 „Емине”, като режимът на опазването ѝ е променен със Заповед РД-76 от 28.01. 2013 г ДВ бр 10 от 2013г.

ЗЗ „Емине” ВГ0002043 заема най-източните части на Стара планина от село Паницово на запад до нос Емине на изток с обща площ 667505,15 дка и включва морски пространства с площ 176.538 кв. км. На север се простира до долината на река Двойница, а на юг достига до селищата Ахелой и Каблешково, като обхваща и северната част на Бургаския залив. При нос Емине брегът представлява тясна чакълеста ивица, над която се издига стръмна до отвесна скала, на места обрасла с храсталаци. В района преобладават ксеротермни тревни съобщества от белизма (*Dichanthium ischaetum*), луковична ливадина (*Poa bulbosa*) и др. На места по склоновете и овразите са разпръснати храсталаци предимно от драка (*Paliurus spina-christi*), както и вторични гори от дъб (*Quercus spp.*) (Бондев, 1991). Планинската част е покрита предимно с широколистни гори. В равнинната част преобладават селскостопанските земи, с отделни части от естествена растителност и малки влажни зони. 26% от площта на зоната е заета от плитките води на северната част на Бургаския залив. На територията на ЗЗ „Емине” са установени 218 вида птици, от които 60 са включени в Червената книга на България (1985). От срещаните се видове 96 са от европейско природозащитно значение (SPEC) (BirdLife International, 2004). Като световно застрашени в категория SPEC1 са включени 8 вида, а като застрашени в Европа съответно в категория SPEC2 - 29 вида, в SPEC3 - 59 вида. В защитената зона намират подходящи местообитания 79 вида, включени в приложение 2 на Закона за биологичното разнообразие, за които се изискват специални мерки за защита. От тях 73 са вписани също в приложение I на Директива 79/409 на ЕС. През ЗЗ „Емине” преминава прелетния път Via Pontica и има международно значение като типично „място с тесен фронт на миграция” за прелитащите над нея пеликани, щъркели и грабливи птици. Мигриращите птици се концентрират да преминават Стара планина именно в най-източната и част, поради факта че е сравнително най-ниската и лесна за преминаване преграда. Щъркелите и пеликаните често летят направо през Бургаския залив. Гористата част се използва от мигрантите – главно грабливите птици за хранене и нощуване. Равнинните части южно от планинските склонове се използват от нощувалите и прелитащите мигранти за набиране на височина. Значителни количества бели щъркели и пеликани прелитат и над акваторията, пресичайки Бургаския залив. Крайбрежните скали и акваторията на ЗЗ „Емине” са едни от малкото в България, където се среща средиземноморския буревестник (*Puffinus yelkouan*). ЗЗ „Емине” е едно от най-важните места в страната от значение за Европейския съюз за този вид, както и за големия маслинов присмехулник (*Hippolais olivetorum*), горската чучулига (*Lullula arborea*), полубеловратата мухоловка (*Ficedula semitorquata*), средния пъстър кълвач (*Dendrocopos medius*), синявицата (*Coracias garrulus*), малкия креслив орел (*Aquila pomarina*), късопръстия ястреб (*Accipiter brevipes*), черногърбото каменарче (*Oenanthe pleshanka*), речната рибарка (*Sterna hirundo*) и белочелата рибарка (*Sterna albifrons*). През зимата в крайбрежните морски води се концентрират значими количества черногуши гмуркачи (*Gavia arctica*), кафявоглави потапници (*Aythya ferina*) и други водолюбиви птици.

Доклад за ОСВ на инвестиционно предложение: Изграждане на ваканционно селище в УПИШ-227 (ПИ 00833.5.227 по КК) и УПИШ-228 (ПИ 00833.5.228 по КК) м „Пречиствателната”, землище на гр. Ахелой, община Поморие

Видове предмет на опазване в ЗЗ ВГ0002043 „Емине”

Съгласно заповедта с която е обявена защитената зона предмет на опазване в нея са следните видове птици:

Видове по чл. 6, ал. 1, т. 3 от Закона за биологичното разнообразие:

Черногуш гмуркач (*Gavia arctica*)
Обикновен буревестник (*Puffinus yelkouan*)
Розов пеликан (*Pelecanus onocrotalus*)
Къдроглав пеликан (*Pelecanus crispus*)
Среден корморан (*Phalacrocorax aristotelis desmarestii*)
Малък корморан (*Phalacrocorax pygmeus*)
Малък воден бик (*Ixobrychus minutus*)
Малка бяла чапла (*Egretta garzetta*)
Червена чапла (*Ardea purpurea*)
Черен щъркел (*Ciconia nigra*)
Бял щъркел (*Ciconia ciconia*)
Блестящ ибис (*Plegadis falcinellus*)
Лопатарка (*Platalea leucorodia*)
Червен ангъч (*Tadorna ferruginea*)
Орел рибар (*Pandion haliaetus*)
Осояд (*Pernis apivorus*)
Черна каня (*Milvus migrans*)
Червена каня (*Milvus milvus*)
Белоглав лешояд (*Gyps fulvus*)
Орел змияр (*Circaetus gallicus*)
Тръстиков блатар (*Circus aeruginosus*)
Полски блатар (*Circus cyaneus*)
Степен блатар (*Circus macrourus*)
Ливаден блатар (*Circus pygargus*)
Малък креслив орел (*Aquila pomarina*)
Голям креслив орел (*Aquila clanga*)
Скален орел (*Aquila chrysaetos*)
Малък орел (*Hieraaetus pennatus*)
Късопръст ястреб (*Accipiter brevipes*)
Белоопашат мишелов (*Buteo rufinus*)
Царски орел (*Aquila heliaca*)
Белошипа ветрушка (*Falco naumanni*)
Сокол скитник (*Falco peregrinus*)
Ловен сокол (*Falco cherrug*)
Сив жерав (*Grus grus*)
Ливаден дърдавец (*Crex crex*)
Кокилобегач (*Himantopus himantopus*)

Доклад за ОСВ на инвестиционно предложение: Изграждане на ваканционно селище в УПИШ-227 (ПИ 00833.5.227 по КК) и УПИШ-228 (ПИ 00833.5.228 по КК) м „Пречиствателната”, землище на гр. Ахелой, община Поморие

Турилик (*Burhinus oedicnemus*)
Кафявокрил огърличник (*Glareola pratincola*)
Малък горски водобегач (*Tringa glareola*)
Малка черноглава чайка (*Larus melanocephalus*)
Малка чайка (*Larus minutus*)
Дебелоклюна рибарка (*Gelochelidon nilotica*)
Каспийска рибарка (*Sterna caspia*)
Гривеста рибарка (*Sterna sandvicensis*)
Речна рибарка (*Sterna hirundo*)
Белочела рибарка (*Sterna albifrons*)
Белобуза рибарка (*Chlidonias hybridus*)
Черна рибарка (*Chlidonias niger*)
Бухал (*Bubo bubo*)
Козодой (*Caprimulgus europaeus*)
Земеродно рибарче (*Alcedo atthis*)
Синявица (*Coracias garrulus*)
Сив кълвач (*Picus canus*)
Черен кълвач (*Dryocopus martius*)
Среден пъстър кълвач (*Dendrocopos medius*)
Сирийски пъстър кълвач (*Dendrocopos syriacus*)
Дебелоклюна чучулига (*Melanocorypha calandra*)
Късопръста чучулига (*Calandrella brachydactyla*)
Горска чучулига (*Lullula arborea*)
Полска бърбрица (*Anthus campestris*)
Червеногърба сврачка (*Lanius collurio*)
Черночела сврачка (*Lanius minor*)
Белочела сврачка (*Lanius nubicus*)
Черногърбо каменарче (*Oenanthe pleschanka*)
Ястребогушо коприварче (*Sylvia nisoria*)
Голям маслинов присмехульник (*Hippolais olivetorum*)
Полубеловрата мухоловка (*Ficedula semitorquata*)
Градинска овесарка (*Emberiza hortulana*)

Видове по чл.6, ал. 1, т. 4 от Закона за биологичното разнообразие:

Среден морелетник (*Stercorarius parasiticus*)
Малък гмурец (*Tachybaptus ruficollis*)
Голям гмурец (*Podiceps cristatus*)
Червеногуш гмурец (*Podiceps grisegena*)
Черногуш гмурец (*Podiceps nigricollis*)
Голям корморан (*Phalacrocorax carbo*)
Сива чапла (*Ardea cinerea*)
Ням лебед (*Cygnus olor*)

Доклад за ОСВ на инвестиционно предложение: Изграждане на ваканционно селище в УПИШ-227 (ПИ 00833.5.227 по КК) и УПИШ-228 (ПИ 00833.5.228 по КК) м „Пречиствателната”, землище на гр. Ахелой, община Поморие

Голяма белочела гъска (*Anser albifrons*)
Бял ангъч (*Tadorna tadorna*)
Фиш (*Anas penelope*)
Зимно бърне (*Anas crecca*)
Зеленоглава патица (*Anas platyrhynchos*)
Шилоопашата патица (*Anas acuta*)
Лятно бърне (*Anas querquedula*)
Червеноклюна потапница (*Netta rufina*)
Кафявоглава потапница (*Aythya ferina*)
Качулата потапница (*Aythya fuligula*)
Планинска потапница (*Aythya marila*)
Обикновена гага (*Somateria mollissima*)
Звънарка (*Bucephala clangula*)
Среден нирец (*Mergus serrator*)
Голям нирец (*Mergus merganser*)
Малък ястреб (*Accipiter nisus*)
Обикновен мишелов (*Buteo buteo*)
Северен мишелов (*Buteo lagopus*)
Черношипа ветрушка (Керкенец) (*Falco tinnunculus*)
Сокол орко (*Falco subbuteo*)
Воден дърдавец (*Rallus aquaticus*)
Зеленоножка (*Gallinula chloropus*)
Лиска (*Fulica atra*)
Стридожд (*Haematopus ostralegus*)
Речен дъждосвирец (*Charadrius dubius*)
Обикновена калугерица (*Vanellus vanellus*)
Голям горски водобегач (*Tringa ochropus*)
Речна чайка (*Larus ridibundus*)
Чайка буревестница (*Larus canus*)
Малка черногърба чайка (*Larus fuscus*)
Жълтокрака чайка (*Larus cachinnans*)
Пчелояд (*Merops apiaster*)

Цели и режим на опазване на 33 BG0002043 „Емине”

Съгласно заповед РД 560 от 28.08 2009г ДВ бр 62 /2009г за обявяване на 33 BG0002043 „Емине зоната се обявява с цел:

1. опазване и поддържане на местообитанията на посочените в т.2 видове птици за постигане на тяхното благоприятно природозащитно състояние;
2. възстановяване на местообитанията на видове птици по т.2, за които е необходимо подобряване на природозащитното им състояние.

Съгласно заповедта за обявяването ѝ в границите на защитената зона се забранява:

1. премахването на характеристики на ландшафта (синори, единични и групи

Доклад за ОСВ на инвестиционно предложение: Изграждане на ваканционно селище в УПИШ-227 (ПИ 00833.5.227 по КК) и УПИШ-228 (ПИ 00833.5.228 по КК) м „Пречиствателната”, землище на гр. Ахелой, община Поморие (дървета), при ползването на земеделските земи като такива;

2. залесяването на ливади, пасища и мери, както и превръщането им в обработваеми земи и трайни насаждения;

3. използването на пестициди и минерални торове в пасища и ливади;

4. изграждането на съоръжения за производство на електроенергия посредством силата на вятъра, с изключение на тези, за които към датата на публикуване на заповедта в „Държавен вестник” има завършена процедура по реда на Глава шеста от Закона за опазване на околната среда и чл.31 от Закона за биологичното разнообразие;

5. косенето на тръстика, в периода от 1 март до 15 август;

6. паленето на тръстикови масиви и крайбрежна растителност;

7. извършването на дейности, свързани с отводняване, пресушаване или промяна на водния режим на мочурища и естествени водни обекти, освен при изпълнение на дейности, свързани с подобряване състоянието на водните екосистеми и местообитания.

8. В имотите от землищата на гр. Обзор и с. Емона с включени в т.8 от заповедта номера се забранява:

8.1. допускането и извършването на жилищно, курортно и вилно строителство, до влизането в сила на нов ОУП на община Несебър или негово изменение, с изключение на тези имоти, за които към 18.08.2006 г. има стартирала процедура по реда на Глава шеста от Закона за опазване на околната среда;

8.2. промяната на естествения характер на речните корита извън границите на населените места, с изключение на дейности, свързани с превантивна защита или оперативна защита при бедствени ситуации;

8.3. провеждането на офроуд състезания.

Със Заповед РД-76 от 28.01. 2013 г ДВ бр 10 от 2013г. допълнително са наложени забрани за използване на неселективни средства за борба с вредителите в селското стопанство и косенето на ливадите с бързо движеща се техника от периферията към центъра и преди 15 юли.

Инвестиционното предложение ще се реализира в урбанизирана територия, част от гр. Ахелой и не е в противоречие с нито една от забраните включени в заповедта за обявяване на ЗЗ ВГ 0000547 „Ахелой- Равда – Несебър“ и ВГ0002043 „Емине”.

5. Описание и анализ на степента на въздействие на инвестиционното предложение, върху предмета и целите на опазване на защитените зони;

5.1.Описание и анализ на въздействието на ИП, върху типовете природни местообитания и видовете - предмет на опазване в ЗЗ ВГ 0000547 „Ахелой -Равда - Несебър“ ;

5.1.1. Върху типовете природни местообитания;

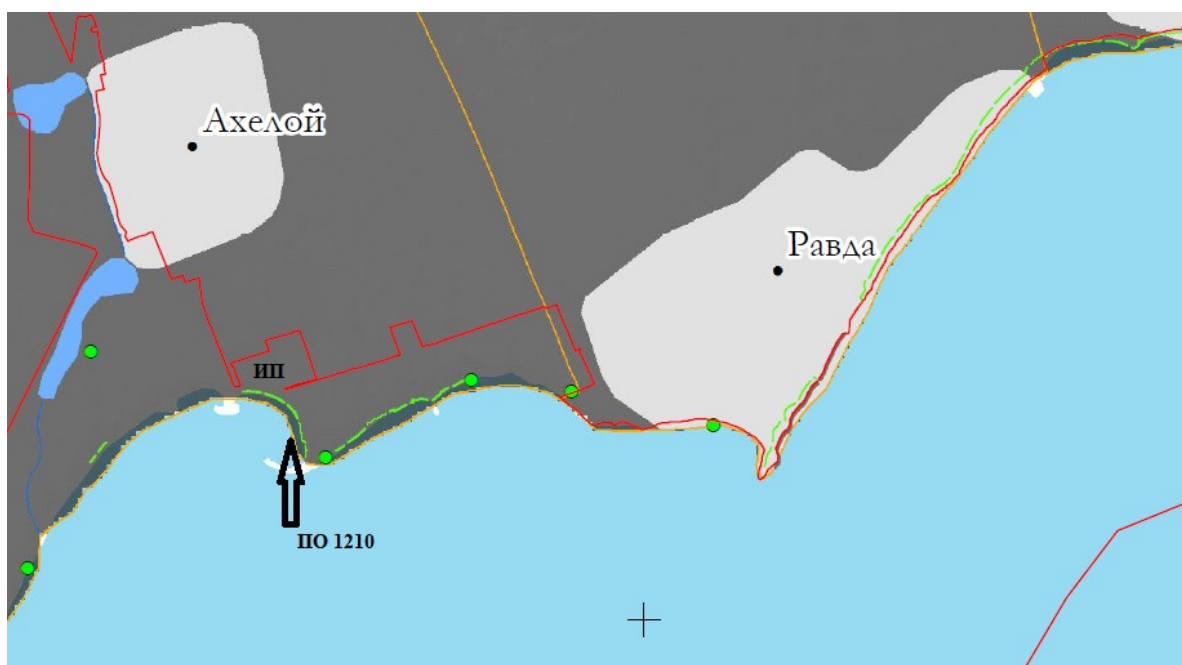
Съгласно заповедта с която е обявена защитената зона в нея се опазват 18 типа природни обитания. От тях 5 типа са представени в акваторията на Черно море, 7 типа се срещат само в крайбрежната ивица, 5 типа са сладководни обекти с прилежащите им растителни съобщества и 1 тип полуестествени сухи тревни и храстови съобщества върху варовик. Тъй като предвидената за реализирането на инвестиционното предложение територия не може да бъде отнесена към никое от тях, преки въздействия, като увреждане поради строителство и трайно отнемане от площта им не се очакват.

Доклад за ОСВ на инвестиционно предложение: Изграждане на ваканционно селище в УПИШ-227 (ПИ 00833.5.227 по КК) и УПИШ-228 (ПИ 00833.5.228 по КК) м „Пречиствателната”, землище на гр. Ахелой, община Поморие

По-вероятни са косвени въздействия от дейности по време на реализирането на ИП и експлоатацията, като замърсяване и трансформация в друг тип на най-близките до УПИ Ш-227 (ПИ 00833.5.227 по КК) и УПИ П-228 (ПИ 00833.5.228 по КК) обитания.

При оглед на място и данните от проект „Картиране и определяне на природозащитното състояние на природни местообитания и видове – фаза I” МОСВ най-близко установените типове природни обитания са 1210 Едногодишна растителност върху морски крайбрежни наноси и 1160 Обширни плитски заливи. Върху всяко едно от тях се очакват следните въздействия:

1210 Едногодишна растителност върху морски крайбрежни наноси – Местообитанието е установено в малък участък южно от гр. Ахелой. Рапространено е в колко отделени един от друг полигона. Съобразно данните от проведеното картиране по проект „Картиране и определяне на природозащитното състояние на природни местообитания и видове – фаза I” природно местообитание 1210 е представено в 33



Фиг 1 Местоположение на ИП спрямо природно обитание 1210

„Ахелой-Равда-Несебър” с обща площ от 0,55 ха. Посочената в стандартния формуляр на защитената зона площ е 0,02357ха.

Местообитанието възниква в резултат на натрупване на наносен материал (дрифт) – различни по големина на фракциите чакъли, мидени черупки, изхвърлени от вълните водорасли в зоната на прибой. От растенията най-често се срещат сибирска аргузия (*Argusia sibirica*), - инвазивен вид включен базата данни на Европейската комисия, а у нас защитен и включен в Приложение 2 и 3 на ЗБР, морско зеле (*Crambe maritima*), какиле (*Cakille maritima ssp. Euxina*), включено в списъка на инвазивните видове на САЩ и Австралия, пясъчна млечка (*Euphorbia peplis*), руско вълмо (*Salsola ruthenica*) и приморски ветрогон (*Eryngium maritimum*).

Установените по време на картирането, отнесени към природно местообитание 1210

Доклад за ОСВ на инвестиционно предложение: Изграждане на ваканционно селище в УПИШ-227 (ПИ 00833.5.227 по КК) и УПИИ-228 (ПИ 00833.5.228 по КК) м „Пречиствателната”, землище на гр. Ахелой, община Поморие в защитената зона площи в повечето случаи са лишени от растителност, основно покрити от мидени черупки и водорасли. На местата с развита растителност е отчетено наличието на нитрофилните представители на сем. Лободови (*Chenopodiaceae*), като не са установени посочените като типични видове в Ръководството за определяне на БПС. Развитието на посочените видове е свързано с характерна динамика на местообитанието. Освен това, съгласно посочените по-горе характеристики, местообитанието се проявява като типично и в случаи с отсъствие на растителност. В съобществата в които преобладават или са представени само от едногодишна растителност е нормално наличието на такава само през вегетационния сезон, а за ефемерните видове той е спродължителност няколко седмици.

Въздействия от реализирането на ИП.

Пряко унищожаване поради урбанизация и застрояване;

УПИ Ш-227 (ПИ 00833.5.227 по КК) и УПИ И-228 (ПИ 00833.5.228 по КК) са разположени извън границите на полигонали, картирани като тип природно обитание 1210 и отделени от него посредством асфалтирана улица и стръмен морски бряг. Местообитанието е уязвимо от въздействия с неантропогенен произход, основно поради въздействието на прибоа.

Поради предпочитанията за ползване за плажуване на пясъчни ивици, а не места с изхвърлени морски водорасли и мидени черупки въздействия, изразяващи се в пряко унищожаване поради урбанизация и застрояване от реализирането на ИП върху обитанието нама да бъдат предизвикани.

Фрагментация:

Инвестиционното предложение ще се реализира на площ разположена извън границите на обитанието. Не се очаква фрагментиране на полигонали в които е представено от реализирането на ИП, тъй като не се предвиждат строителни дейности в обитанието.

Оценка на въздействието (0) незначително

Трансформация на местообитанието:

Площите отнесени към природно местообитание 1210 в ЗЗ „Ахелой-Равда-Несебър” по време на обследването за изготвяне на ДОСВ бяха почти изцяло покрити с мидени черупки и изхвърлени от морето водорасли. Над 90 % от площта на местообитанието е в благоприятно състояние.

Местообитанието е уязвимо от въздействия с неантропогенен произход, основно поради въздействието на прибоа.

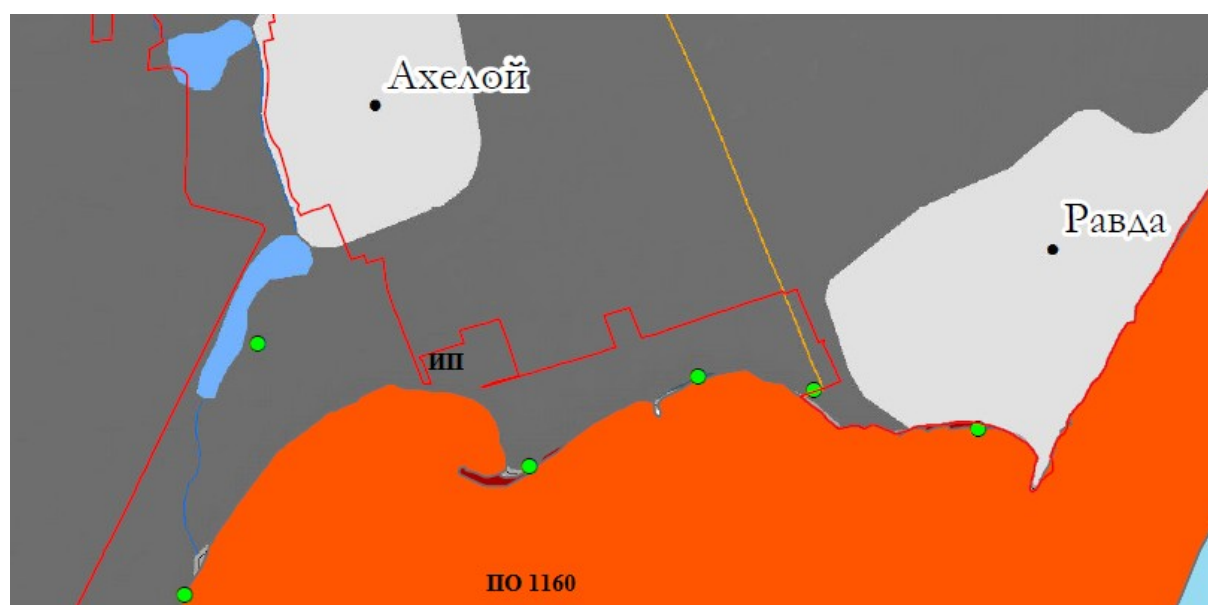
Въздействия с антропогенен произход, водещи до трансформация на обитанието са основно замърсяване с нефтопродукти, битови отпадъци и поради къмиране на плажната ивица. Поради специфичните условия в местообитанието (повишена соленост, периодично преовлажняване с последващо засушаване) нахлуване на инвазивни видове от сушата не се очаква

С реализирането на ИП не се предвиждат дейности, предизвикващи трансформация на обитанието и природозащитният му статус ще се запази непроменен.

Доклад за ОСВ на инвестиционно предложение: Изграждане на ваканционно селище в УПИШ-227 (ПИ 00833.5.227 по КК) и УПИШ-228 (ПИ 00833.5.228 по КК) м „Пречиствателната”, землище на гр. Ахелой, община Поморие
Обща оценка на въздействията – незначителни – (0)

1160 Обширни плитки заливи

Местообитанието обхваща обширни и малки плитки заливи, защитени от действието на вълните. Често присъства растителност от класовете *Zosteretea* и *Potamogetonetea*. Тези местообитания са ограничени до зоната на първите два етажа на фотофилната сублиторална растителност - около 15 м, защитени са от действието на вълните, съдържат голямо разнообразие от утайки и субстрати и са с добре изразено зонирание на бентосните съобщества. Разпространени са по цялото българско Черноморско крайбрежие, най-вече край градовете Варна, Несебър, Бургас, Созопол, Ахтопол. Към природно местообитание 1160 в ЗЗ „Ахелой-Равда-Несебър” е отнесена и картирана частта от бреговата ивица и дъното, които са изцяло покрити с пясък.



Фиг.2 Местоположение на ИП спрямо природно обитание 1160

Съгласно данните от проект „Картиране и определяне на природозащитното състояние на природни местообитания и видове - фаза I“ (МОСВ 2013), природно местообитание 1160 е представено в ЗЗ с обща площ от 1447,73 ха. В стандартния формуляр на защитената зона е включено с площ 1188,64922ха Съгласно (Кавръкова, В. и кол., ред. 2009) границите на обитанието са ограничени до зоната на първите два етажа на фотофилната сублиторална растителност, без да се включва покритата с пясък брегова ивица. Природозащитното му състояние е определено като Неблагоприятно – незадоволително, заради Критерий 2. Структура и функции и Критерий 3. Бъдещи перспективи (Заплахи и влияния). Основните заплахи за местообитанието са от замърсяване на водата с отпадъчни води от курорти, почивни бази и места за интензивен туризъм и водни спортове по бреговете и във водата в непосредствена близост до хабитата

Въздействия от реализирането на ИП.

Пряко унищожаване поради урбанизация и застрояване;

Доклад за ОСВ на инвестиционно предложение: Изграждане на ваканционно селище в УПИШ-227 (ПИ 00833.5.227 по КК) и УПИИ-228 (ПИ 00833.5.228 по КК) м „Пречиствателната”, землище на гр. Ахелой, община Поморие УПИ Ш-227 (ПИ 00833.5.227 по КК) и УПИ И-228 (ПИ 00833.5.228 по КК) са разположени извън границите на полигони, картирани като тип природно обитание 1210 и отделени от него посредством улица с трайна настилка и стръмен морски бряг. Местообитанието е уязвимо от въздействия с неантропогенен произход, основно поради въздействието на прибоа.

Поради предпочитанията за ползване за плажуване на пясъчни ивици, а не места с изхвърлени морски водорасли и мидени черупки въздействия, изразяващи се в пряко унищожаване поради урбанизация и застрояване от реализирането на ИП върху обитанието нама да бъдат предизвикани.

Фрагментация:

Инвестиционното предложение ще се реализира на площ разположена извън границите на обитанието. Не се очаква фрагментиране на полигони в които е представено от реализирането на ИП, тъй като не се предвиждат строителни дейности в обитанието.

Оценка на въздействието (0) незначително

Трансформация на местообитанието:

Местообитанието е уязвимо от замърсяване поради директно заустване на непречистени отпадни води, изхвърляне на замърсени с нефтопродукти сапунни и баластни води или поради аварии на плавателни съдове. В световен мащаб няма констатирани случаи на увреждане на местообитанието поради замърсяване от плажуващите. В случая битово фекалните води от сградите ще бъдат отведени посредством КПС в уличната битовофекална канализация съгласно Разрешение №30-229-7/05.02.2015г на община Поморие. Типичните за местообитанието растителни видове - макро водорасли – главно *Enteromorpha intestinalis* и *Ulva rigida*, *Cladophora* spp. животински видове от групите Mollusca и Crustacea – сред водораслите в прибойната зона доминира *Idotea baltica* ще се запазят в съществуващите находища и числености.

Оценка на въздействието (0) незначително

5.1.2. Върху видовете – предмет на опазване

Предмет на опазване, съгласно заповед РД-14-138/22 юли 2016г с която е обявена защитената зона са 5 вида бозайници, 5 вида влечуги, 2 вида земноводни, 4 вида риби и 4 вида безгръбначни. Въздействията върху всеки един вид ще бъдат следните.

Бозайници:

Видра (*Lutra lutra*) - бозайник от семейство Порови, чийто начин на живот изключително е свързан с водни басейни. По данни от стандартния формуляр защитената зона се обитава от 5 индивида. При картирането през 1913 г по проект „Картиране и определяне на природозащитното състояние на природни местообитания и видове - фаза I” в защитената зона са установени подходящи брегове с различна пригодност с обща площ на водоемите и на бреговете им, подходящи за обитаване от видрата 196,70 ha. В 33 BG 0000574 „Ахелой – Равда - Несебър“ дължината на скалистите морски крайбрежия, подходящи за обитаване от видрата е 17,22 км, а площта на бреговете им е 250,73 ha.

Доклад за ОСВ на инвестиционно предложение: Изграждане на ваканционно селище в УПИШ-227 (ПИ 00833.5.227 по КК) и УПИШ-228 (ПИ 00833.5.228 по КК) м „Пречиствателната”, землище на гр. Ахелой, община Поморие
 Подходящите обитания са водните течения и бреговете на реките Ахелой и Хаджийска и брега на Черно море.



Фиг 3 Местоположение на ИП спрямо местообитанията на видрата (*Lutra lutra*)

Заплахите за видрата (*Lutra lutra*) които водят до намаляване на числеността ѝ (Георгиев, Кошев 2005) са следните:

1. Пряко въздействащи негативни антропогенни фактори.
 - 2.1. Застрелване на екземпляри. Значимост критична.
 - 2.2. Убиване с различни видове капани. Значимост критична.
 - 2.3. Разкопаване на дупки и унищожаване на млади. Значимост средна до висока.
 - 2.4. Убиване от автомобили на шосета. Значимост ниска до средна.
 - 2.5. Удавяне в риболовни уреди. Значимост висока.
 - 2.6. Убиване от кучета. Значимост средна.
2. Косвено въздействащи негативни антропогенни фактори.
 - 2.1. Разрушаване на местообитанията: добив на инертни материали, обезлесяване: сечи, опожаряване, паша, корекции на реки, строеж на ВЕЦ-ве. Значимост критична.
 - 2.2. Замяряване на водите. Значимост висока до критична.
 - 2.3. Безпокойство. Значимост ниска до средна.
 - 2.4. Унищожаване на хранителната база. Значимост висока.
 - 2.5. Пазарен интерес към кожи. Значимост ниска, но критична в отделни райони (предстои проучване).
 - 2.6. Интерес към органи от тялото със знахарска цел. Значимост ниска.

Оценка на въздействията от реализирането на ИП;

1. Унищожаване на местообитания в мястото на строителство.

В границите на разглежданите имоти попадат 18,960 дка от крайбрежната 200

Доклад за ОСВ на инвестиционно предложение: Изграждане на ваканционно селище в УПИШ-227 (ПИ 00833.5.227 по КК) и УПИШ-228 (ПИ 00833.5.228 по КК) м „Пречиствателната”, землище на гр. Ахелой, община Поморие метрова ивица на Черно море, която е картирана като подходящо местообитание на вида, или 0,42% от общата площ на обитанията на вида в зоната. Предвид малката засегната площ, въздействието се оценява като незначително (0).

2. Фрагментация на местообитания.

ИП засяга периферната част от един голям полигон с местообитания на вида. Фрагментацията ще е незначителна (0).

3. Прекъсване на биокоридори.

ИП засяга част от площи картирани като потенциални местообитания на вида, между два големи застроени терена, отделени от улица с трайна настилка и стръмен морски бряг поради което предвиденият за реализирането на ИП терен трудно би могъл да изпълняват биокоридорна функция. Основният коридор преминава по пясъчната ивица и покритите с вода площи, които ще останат непрекъснати. Видът е активен през нощта, като маркирани от видри участъци са отчетени и в канали в големи градове като Стара Загора (Георгиев, 2004) поради което биокоридорната функция на тази част от защитената зона няма да бъде нарушена.

Въздействието се оценява като незначително (степен 0).

4. Безпокойство.

Видът е активен през нощта, като през деня е укрит в убежища далеч от източници на безпокойство. При ловуване не проявява чувствителност към човешко присъствие като ловува и се придвижва в техногенни структури, канали и протичащи през големи градове реки, даляни и рибовъдни стопанства. Въздействието се оценява като незначително (степен 0).

5. Смъртност.

Предвиденият за реализирането на ИП терен е отделен от акваторията на Черно море и съседните имоти посредством улици с трайна настилка и улично осветление и стръмен морски бряг, поради което е изключено навлизането на индивиди в него. Видът е достатъчно предпазлив, поради което няма вероятност от смъртност по време на строителството. Въздействие няма да има (степен 0).

Таблична оценка с типове отрицателни въздействия и засегнати параметри и критерии

Потенциално засегнат вид	Численост в 33	Очаквана численост след реализиране на ИП	Местообитание на вида	Вид на въздействията			
				Намаляване площта на местообитанията	Фрагментация на популацията	Унищожаване на укрития	Смъртност на индивиди
Видра (<i>Lutra lutra</i>)	5i	5i	Брегове на водоеми	<1%	не	не	не

Обща оценка на въздействието от реализирането на ИП- Незначително – (0)

Европейски лалугер (*Spermophilus citellus*) Европейският лалугер е гризач от семейство катерицови. Обитава открити необработваеми места, покрити с ниска тревна растителност (ливади, пасища, сухи степи, покрайнините на обработваемите полета, покрай пътища и др). Живее на колонии под земята, като прави много резервни входове.

Доклад за ОСВ на инвестиционно предложение: Изграждане на ваканционно селище в УПИШ-227 (ПИ 00833.5.227 по КК) и УПИШ-228 (ПИ 00833.5.228 по КК) м „Пречиствателната”, землище на гр. Ахелой, община Поморие
Местообитанията му лесно се определят по множеството дупки.

Разпространението на лалугера на територията на страната е крайно неравномерно и петнисто. (Пешев,1955; Страка,1961). Местообитанията най-общо са открити тревисти и неразоравани терени, вкл. неразоравани ивици край пътища, в селскостопански площи и малки оврази. Предпочита ниска растителност, макар че съществуват колонии и в ливади с висока трева, пасища с рядко разхвърляни храсти (вкл. хвойна) и дървета.

Наблюдавани са като изключение случаи на обитавани от лалугери овощни градини, обраствания с боровинки и терен обрасъл с високостеблена хвойна, но в тези случаи винаги има в съседство терен с тревиста растителност (Стефанов 2006) Също така се наблюдават заселвания на изоставени в течение на няколко години орни площи и люцернови ниви (т.е. посеви с многогодишни култури). В равнинната част на страната, лалугерът се среща преимуществено по селските мери, като съседството на човека не му оказва негативно влияние. Не са редки наблюденията на колонии лалугери около населените места, непосредствено до крайните къщи на селата, овчарници и краварници. В планинските райони където се осъществява пасищно скотовъдство лалугери дори влизат във временните складови постройки на човека за хранене от складиран фураж. (Стефанов 2006)

Съгласно предоставения списък класове Корине Ландкавър използван за целите на Натура-2000 местообитанията на лалугера се покриват от класове № 231 (пасища), № 243 (селскостопански площи със значително участие на естествена растителност), № 321 (естествени ливади), № 333 (площи с разпръсната растителност) и № 322 (ниски храсталаци).

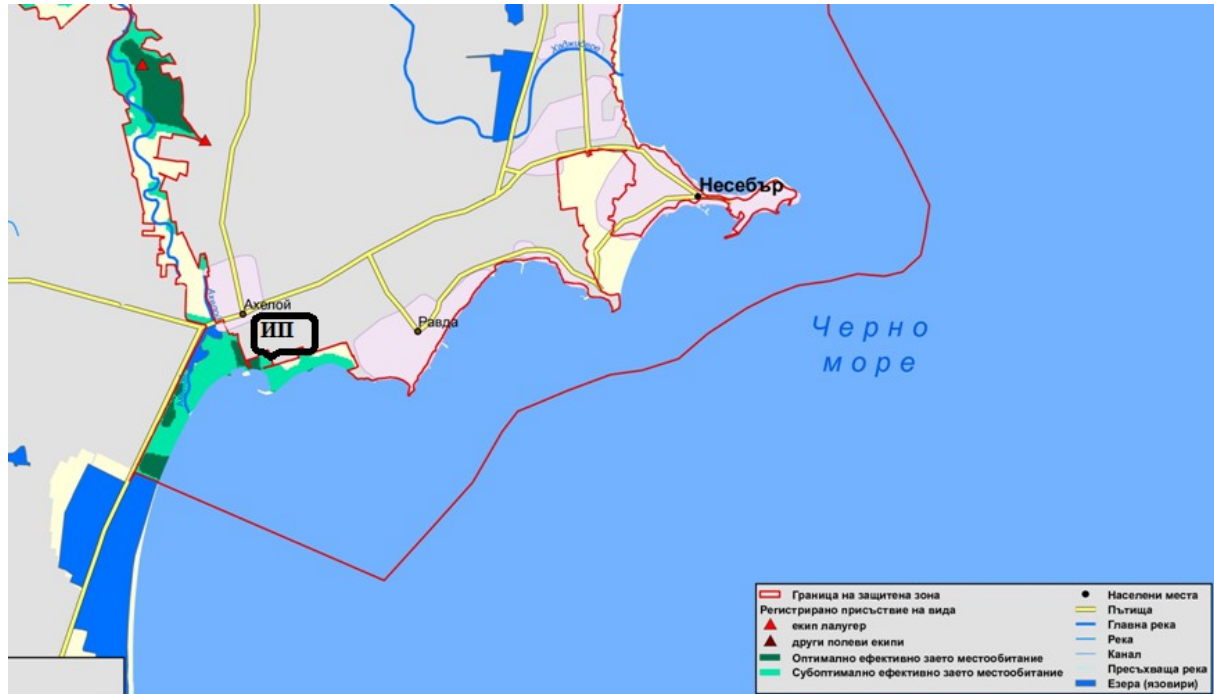
В стандартния формуляр на 33 BG 0000574 „Ахелой – Равда - Несебър“ е включен като наличен (Р), без данни за числеността на популациите му. При полевите проучвания през 1913 г по проект „Картиране и определяне на природозащитното състояние на природни местообитания и видове - фаза I” са картирани 4 потенциални местообитания. В 4 от тях са установени находища (лалугерови колонии). Три от местообитанията, в които са регистрирани лалугерови колонии, са класифицирани от полевия екип като пасища и едно като ливада. Регистрираните находища са на север от гр.Ахелой, между гр. Ахелой и с. Александрово.

Заплахи за вида, които водят до спад в числеността на популациите му или пълното му изчезване са следните въздействия (Стефанов 2006).

- Разораване на необработваеми земи;
- Деградация на пасища поради намаляване на пасищното скотовъдство;
- Пряко унищожаване на лалугера като вредител по селскостопанските култури;
- Строителство;
- Залесяване, на мери, пасища и ливади;
- Използване за храна в някои райони;

Доклад за ОСВ на инвестиционно предложение: Изграждане на ваканционно селище в УПИШ-227 (ПИ 00833.5.227 по КК) и УПИШ-228 (ПИ 00833.5.228 по КК) м „Пречиствателната”, землище на гр. Ахелой, община Поморие

В резултат на направения индуктивен модел общата площ на потенциалните местообитания на вида е както следва: оптимални местообитания – 110,3 ха и субоптимални местообитания – 382,2 ха.



Фиг. 4 Местоположение на ИП спрямо местообитанията на европейския лалугер (*Spermophilus citellus*)

Оценка на въздействията от реализирането на ИП;

Въздействия върху вида

1. Пряко унищожаване на местообитания

Предвиденият за реализирането на ИП терен заема 18,960 дка (0,38%) от общата площ на обитанията на вида в зоната. Не се засягат установени находища на европейски лалугер (*Spermophilus citellus*).

Предвид малката засегната площ, въздействието се оценява като незначително (0).

2. Фрагментация на местообитания

ИП засяга периферната част от един голям полигон с местообитания на вида, който е отделен от площи с установени обитания. Фрагментацията ще е незначителна (0).

3. Прекъсване на биокоридори.

ИП засяга част от площи картирани като потенциални местообитания на вида, между два големи застроени терена, отделени от улици с трайна настилка, стръмен морски бряг и р. Ахелой, но покрай границите на защитената зона са налични значителни пространства, картирани като биокоридори поради което биокоридорите между защитената зона и площите извън границите ѝ в които са установени на находища няма да бъдат прекъснати.

Доклад за ОСВ на инвестиционно предложение: Изграждане на ваканционно селище в УПИШ-227 (ПИ 00833.5.227 по КК) и УПИШ-228 (ПИ 00833.5.228 по КК) м „Пречиствателната”, землище на гр. Ахелой, община Поморие
Въздействието се оценява като незначително (степен 0).

4. Безпокойство.

Видът е активен само през топлите месеци на годината, като при опасност се укрива в подземни убежища далеч от източници на безпокойство. Видът не проявява чувствителност към човешко присъствие и при наличие на храна се установява непосредствено до крайните къщи на селата, овчарници и краварници. Въздействието се оценява като незначително (степен 0).

5. Смъртност.

Предвиденият за реализирането на ИП терен е отделен от установените находища посредством улици с трайна настилка и улично осветление и стръмен морски бряг, поради което е изключено навлизането на индивиди в него. Видът е достатъчно предпазлив и няма вероятност от смъртност по време на строителството. Въздействие няма да има (степен 0).

Таблична оценка с типове отрицателни въздействия и засегнати параметри и критерии

Потенциално засегнат вид	Численост в ЗЗ	Очаквана численост след реализиране на ИП	Местообитание на вида	Вид на въздействията			
				Намаляване площта на местообитанията	Фрагментация на местообитанията	Унищожаване на колони	Смъртност на индивиди
Европейски лалугер (<i>Spermophilus citellus</i>)	Наличен Р	Без промяна	ливади, пасища сухи степи	≤ 1%	0	0	0

Обща оценка на въздействието от реализирането на ИП- Незначително 0

Пъстър пор (*Vormela peregusna*) - В стандартния формуляр на ЗЗ BG 0000574 „Ахелой – Равда - Несебър“ пъстрият пор (*Vormela peregusna*) е включен като наличен (Р), без данни за числеността на популациите му. При картирането по проект „Картиране и определяне природозащитното състояние на бозайници, без прилепи, обособена позиция 4“, видът не е регистриран с преки методи по време на теренната работа в ЗЗ 0000574 „Ахелой – Равда - Несебър“. Най-близките актуални регистрации на вида са край с. Емона (виж специфичния доклад за целевия вид в ЗЗ „Емине - Иракли“) и край с. Съдиево (виж специфичния доклад за целевия вид в ЗЗ „Айтоска планина“), на разстояние съответно около 12 и 23 километра от ЗЗ „Ахелой – Равда - Несебър“. Присъствието на пъстрия пор на територията на зоната е силно вероятно. Предвид площта на потенциалните местообитания и наличието на оптимална хранителна база, на територията на ЗЗ BG0000574 е възможно да има до 3 находища на целевия вид. Приблизителната численост на пъстрия пор на територията на ЗЗ BG 0000574 „Ахелой – Равда - Несебър“, изчислена на базата на предполагаема плътност в пригодните местообитания 1 инд./10 км², е приблизително равна на 0,4 индивида (при изчислена площ на пригодните местообитания 386,2 хектара, т.е. приблизително 4 км²). Предвид пространственото разпределение на „ядрата“ от пригодни местообитания,

Доклад за ОСВ на инвестиционно предложение: Изграждане на ваканционно селище в УПИШ-227 (ПИ 00833.5.227 по КК) и УПИШ-228 (ПИ 00833.5.228 по КК) м „Пречиствателната”, землище на гр. Ахелой, община Поморие заобикалящите ги субоптимални местообитания и наличието на богата хранителна база, е твърде вероятно територията на ЗЗ „Ахелой – Равда - Несебър“ реално да се обитава от 1 до 3 индивида от целевия вид, като индивидуалните им участъци не се ограничават с територията на ЗЗ, а вероятно обхващат и съседни територии. Във връзка с това потенциални обитания на вида са картирани в западната част на защитената зона.

Видът е нощно животно и през деня се укрива в подземни убежища, обикновено дупки от лалугери или други животни които разширява. Живее на открит и сух терен. По принцип обитава степи пустини и полупустини. В България предпочита безлесни пространства, но населява и други местообитания- гори, влажни места, храсталаци и покрай реките. До голяма степен разпространението на пъстрия пор на дадена територия зависи от наличието на колонии от лалугери, които представляват основния му хранителен ресурс.

Основните заплахи за вида са увреждане на местообитанията поради западане на пашата и коситба, захрастяване на пасищата и ливадите, пожари, химизация фрагментация и изолация на популациите, изчезване на лалугерите и едрите гризачи с които се храни, основно лалугери, хомяци, слепи кучета, мишевидни гризачи, рядко жаби, влечуги, мекотели (Спасов, Спиридонов, 1993) и използването на родентициди. Видът е активен през нощта, а през деня се укрива в подземни убежища, обикновено дупки от лалугери или други животни, поради което директни срещи с човека са много редки. Превръщането на пасища с лалугерови колонии в лозя е друга причина за влошаване състоянието на хранителната база през последните години.

Оценка на въздействията от реализирането на ИП;

Въздействия върху вида

1. Пряко унищожаване на местообитания

Предвиденият за реализирането на ИП терен заема 18,960 дка (0,49%) от площта, картирана като пригодни за вида обитания в зоната. Не се засягат ефективно заети обитания и находища на вида, тъй като същият не е установен в защитената зона. Предвид малката засегната площ на засегнатите пригодни за вида обитания, въздействието се оценява като незначително (0).

2. Фрагментация на местообитания

ИП засяга периферната част от един голям полигон с пригодни за вида местообитания в които не е установен. Фрагментацията ще е незначителна (0).

3. Прекъсване на биокоридори.

Картираните като биокоридори площи за извън границите на защитената зона и предвидения за реализирането на ИП терен поради което биокоридори не се прекъсват.

Въздействието се оценява като незначително (степен 0).

4. Безпокойство.

Видът е активен през нощта, а през деня се укрива в подземни убежища далеч, от източници на безпокойство. Като се има предвид, че не се засягат ефективни обитания в които видът е установен въздействието се оценява като незначително (степен 0).

5. Смъртност.

Видът през деня е укрит, поради което няма вероятност от смъртност по време

Доклад за ОСВ на инвестиционно предложение: Изграждане на ваканционно селище в УПИШ-227 (ПИ 00833.5.227 по КК) и УПИШ-228 (ПИ 00833.5.228 по КК) м „Пречиствателната”, землище на гр. Ахелой, община Поморие на строителството. Видът е трудно откриваем, подвижен и смъртност е възможна единствено при организиран лов с ловни кучета. Въздействие няма да има (степен 0).

Таблична оценка с типове отрицателни въздействия и засегнати параметри и критерии

Потенциално засегнат вид	Численост в ЗЗ	Очаквана численост след реализиране на ИП	Местообитание на вида	Вид на въздействията			
				Намаляване площта на местообитанията	Фрагментация на популацията	Унищожаване на укрития	Смъртност на индивиди
Пъстър пор (<i>Vormela peregusna</i>)	Наличен без данни	Без промени	Степни местообитания	<1%	0	0	0

Обща оценка на въздействието от реализирането на ИП- Незначително (0)

Делфини:

Делфинът муткур (морска свиня) (*Phocoena phocoena*) и афалата (*Tursion truncatus*) са редки обитатели на откритите морски пространства и частта от защитената зона, представляваща акватория на Черно море.

Оценка на въздействията от реализирането на ИП;

Инвестиционното предложение ще се реализира в сухоземната част на защитената зона. ПС на тези видове ще продължи да се определя от други планове и програми, които нямат отношение към реализирането му. Доколкото качеството на морската среда е в зависимост от всички човешки дейности на брега въздействията от реализирането на ИП върху морските бозайници делфин муткур (морска свиня) (*Phocoena phocoena*) и афала (*Tursion truncatus*) се свеждат до незначителни (0).

Влечуги и земноводни:

Пъстър смок (*Elaphe sauromates*) Обитава открити терени със степна растителност, разредени широколистни гори и храсталаци. Среща се в равнините и ниските части на планините в Южна България източно от Пазарджик, Дунавската равнина, източните части на Предбалкана, Добруджа и Черноморието. Не се заселва обработваеми площи, макар да навлиза в тях за хранене. В стандартния формуляр на защитената зона е включен като наличен (P), без данни за числеността му.

През пролетта и есента е активен и през деня, но през горещите летни дни през деня се крие в дупки на гризачи, хралупи и под камъните. В храната му преобладават гризачи, птици и яйцата им и по-рядко гущери.

Заплахи за вида са:

Опожаряването през лятото на открити площи с високи сухи треви за понкване на нова трева за паша на домашните животни след първите дъждове.

Горски пожари възникнали поради небрежност или в резултат на разпространение на огъня при пограшната практика на изгаряне на стърнищата през

Доклад за ОСВ на инвестиционно предложение: Изграждане на ваканционно селище в УПИШ-227 (ПИ 00833.5.227 по КК) и УПИШ-228 (ПИ 00833.5.228 по КК) м „Пречиствателната”, землище на гр. Ахелой, община Поморие лятото.

Превръщане на необработваемите земи в обработваеми.

Интензификация на селското стопанство.

Използване на отровни примамки за борба с гризачите.

Урабнизиране на големи площи от обитанията му.

Прегазването му от автомобили по пътищата и др.

Пряко унищожаване от хора поради страх и ниска екологична култура.

Тъй като при змиите липсват външни слухови органи, не е чувствителен към шумови въздействия.

Конкуренти му са хищни птици и хищниците (лисици, чакали, порове, невестулки), хранещи се с дребни бозайници.

Видът е активен сутрин рано и вечер поради което директните срещи с хора обикновено са редки. При долавяне на вибрации по земната повърхност от движението на по-големи обекти се отдалечава и укрива в обратна на източника им посока.

При картирането по проект „Картиране и определяне на природозащитното състояние на природни местообитания и видове – фаза I, Обособена позиция 3: Картиране и определяне природозащитното състояние на земноводни и влечуги” в рамките на полевите проучвания в видът не е установен. Няма данни за съществуването му през последните 6 години.

Чрез моделиране с използване на софтуерът MaxEnt е определена площта на потенциалните местообитания на вида.

Отсъствие (клас 0): 3259,46 ha (83,03% от цялата територия на зоната);

Слабо пригодни (клас 1): 6,32 ha (0,16%);

Пригодни (клас 2): 131,74 ha (3,36%);

Оптимални(клас 3): 527,99 ha (13,45%).

Като потенциални обитания са определени всички терени с разреждени гори, храсталаци, пасища, ливади и запустели земеделски земи (целини, пасища, ливади и др.), покрити с ниска тревиста растителност, върху еднородни, слабо уплътнени водопропускливи почви покрай р. Ахелой на запад от гр. Ахелой.

Оценка на въздействията от реализирането на ИП;

Въздействия върху вида

1. Пряко унищожаване на местообитания

Предвиденият за реализирането на ИП терен заема 18,960 дка (0,28%) от общата площ на потенциалните обитания на вида в зоната. Предвид малката площ на засегнатите пригодни за вида обитания, въздействието се оценява като незначително (0).

2. Фрагментация на местообитания

ИП засяга периферната част от един голям полигон с пригодни за вида местообитания в който същият не е установен. Фрагментацията ще е незначителна (0).

3. Прекъсване на биокоридори.

Свързаността на обитанията на пъстрия смок (*Elaphe sauromates*) в защитената зона и извън границите ѝ е отлична. Площа на предвидения за реализирането на ИП

Доклад за ОСВ на инвестиционно предложение: Изграждане на ваканционно селище в УПИШ-227 (ПИ 00833.5.227 по КК) и УПИШ-228 (ПИ 00833.5.228 по КК) м „Пречиствателната”, землище на гр. Ахелой, община Поморие терен е незначителна спрямо общата площ на терените с биокоридорни функции, поради което въздействието се оценява като незначително (степен 0).

4. Безпокойство.

Тъй като змиите са с примитивна нервна система и при тях липсват външни слухови органи видът е слабо чувствителен към възможните, постоянни източници на безпокойство, като шум, вибрации и светлина. Въздействието се оценява като незначително (степен 0).

5. Смъртност.

Строителството ще се осъществява извън курортния сезон съгласно съгласно чл.15 от ЗУЧК когато видът през по-голямата част от този период не е активен. Поради ниското демографско обилие очакваната по време на строителството и експлоатацията смъртност ще бъде в границите на естествената. Въздействието се оценява като незначително (степен 0).

Таблична оценка с типове отрицателни въздействия и засегнати параметри и критерии

Потенциално засегнат вид	Численост в 33	Очаквана численост след реализиране на ИП	Вид на въздействията		
			Намаляване площта на местообитанията	Фрагментация на популацията	Смъртност на индивиди
Пъстър смок (<i>Elaphe sauromates</i>)	наличен	Без промяна	<1%	0	0

Обща оценка на въздействията - 0 незначителни (по 5 степенната скала от 0 до 4)

Леопардов смок (*Elaphe situla*) син. (*Zamenis situla*) - Змия от семейство Смокообразни (*Colubridae*), която в България се среща по долината на Струма до Кресненския пролом на север и в района на Созопол. До началото на 20 век е съществувало и находище край Асеновград. Достига на дължина до 110cm. Съществуват две форми, петниста и ивичеста, които в някои класификации са разглеждани като отделни подвидове. Името на вида се дължи на оцветяването на петнистата форма, която е и по-често срещана в България.

При петнистата форма светлокафявият гръб е осяян с големи, овални по форма червенокафяви или яркочервени петна, очертани с черна ивица. Черни петна има и странично на тялото. Коремът е бял, с множество шахматно разположени черни петна. Тези петна понякога образуват надлъжна ивица.

Местообитанията му са обрасли с треви и храсти сухи и топли скалисти местности. През лятото е активен главно през нощта, а през деня се укрива под камъни или храсти. Храни се главно с дребни гризачи и насекомоядни, по-рядко с гущери, малки на птици и други. Снася 2-4 обли яйца с размер около 36 mm. Безобиден е за човека, въпреки че при улавяне обикновено хапе.

В стандартния формуляр на защитената зона е включен като много рядък (V),

Доклад за ОСВ на инвестиционно предложение: Изграждане на ваканционно селище в УПИШ-227 (ПИ 00833.5.227 по КК) и УПИШ-228 (ПИ 00833.5.228 по КК) м „Пречиствателната”, землище на гр. Ахелой, община Поморие установен в 1 находище. При картирането по проект „Картиране и определяне на природозащитното състояние на природни местообитания и видове – фаза I, Обособена позиция 3: Картиране и определяне природозащитното състояние на земноводни и влечуги” в рамките на полевите проучвания в видът не е установен, но има данни за намирането на един екземпляр в периода 2007-2010г в старата част на гр. Несебър. Чрез моделиране с използване на софтуерът MaxEnt е определена площта на потенциалните местообитания на вида.

Отсъствие: 3807,18 ha (96,99% от цялата територия на зоната);

Слабо пригодни: 59,67 ha (1,52%);

Пригодни: 55,97 ha (1,43%);

Оптимални: 2,68 ha (0,07%).

Като потенциални обитания са определени терени покрай р. Ахелой на запад от гр. Ахелой, територията на природната забележителност „5 пясъчни дюни” и крайбрежната ивица в курортния комплекс Слънчев бряг. Трите потенциални местообитания са слабо свързани помежду си.

Оценка на въздействията от реализирането на ИП;

Въздействия върху вида

1. Пряко унищожаване на местообитания

Предвиденият за реализирането на ИП терен не засяга потенциални обитания на вида в зоната. Въздействието се оценява като незначително (0).

2. Фрагментация на местообитания

ИП не засяга пригодни за вида местообитания. Не се предвиждат свързани с реализирането му инфраструктурни проекти предизвикващи фрагментация. Въздействието се оценява като незначително (0).

3. Прекъсване на биокоридори.

Потенциалните местообитания на леопардовия смок (*Elaphe situla*) в защитената зона са слабо свързани. ИП ще се реализира на терен, който не е част от биокоридори, поради което въздействието се оценява като незначително (степен 0).

4. Безпокойство.

Тъй като змиите са с примитивна нервна система и при тях липсват външни слухови органи видът е слабо чувствителен към възможните, постоянни източници на безпокойство, като шум, вибрации и светлина. Въздействието се оценява като незначително (степен 0).

5. Смъртност.

Строителството ще се осъществява извън курортния сезон съгласно чл.15 от ЗУЧК когато видът през по-голямата част от този период не е активен. През лятото е активен главно през нощта, а през деня се укрива под камъни или храсти поради което директни срещи с хора през деня в активния туристически сезон са изключени. Поради ниското демографско обилие очакваната по време на строителството и експлоатацията смъртност ще бъде в границите на естествената. Въздействието се оценява като незначително (степен 0).

Доклад за ОСВ на инвестиционно предложение: Изграждане на ваканционно селище в УПИШ-227 (ПИ 00833.5.227 по КК) и УПИШ-228 (ПИ 00833.5.228 по КК) м „Пречиствателната”, землище на гр. Ахелой, община Поморие
Таблична оценка с типове отрицателни въздействия и засеганти параметри и критерии

Потенциално засегнат вид	Численост в ЗЗ	Очаквана численост след реализиране на ИП	Вид на въздействията		
			Намаляване площта на местообитанията	Фрагментация на популацията	Смъртност на индивиди
Леопардов смок (<i>Elaphe situla</i>)	много рядък (V),	Без промяна	0	0	0

Обща оценка на въздействията - 0 незначителни (по 5 степенната скала от 0 до 4)

Сухоземни костенурки (*Testudines*):

Шипоопашата костенурка (*Testudo hermani*) В стандартния формуляр на ЗЗ 0000574 „Ахелой – Равда - Несебър“ е включена като налична (P), без данни за числеността на популациите ѝ.

Среща се по хълмисти местности с храсти и нискостеблени гори. Най-висока е плътността на популациите в районите с храсти и разредени гори в нископланинския пояс в Южна България. При картирането по проект „Картиране и определяне на природозащитното състояние на природни местообитания и видове – фаза I, Обособена позиция 3: Картиране и определяне природозащитното състояние на земноводни и влечуги” в рамките на полевите проучвания в видът не е установен. Чрез моделиране с използване на софтуерът MaxEnt е определена площта на потенциалните местообитания на вида.

Отсъствие (клас 0): 3418,64 ha (87,09% от цялата територия на зоната);

Слабо пригодни (клас 1): 422,11 ha (10,75%);

Пригодни (клас 2): 84,76 ha (2,16%);

Оптимални(клас 3): 0,00 ha (0,00%).

Слабопригодни и пригодни обитания са картирани покрай р. Ахелой, на запад от гр. Ахелой.

Оценка на въздействията от реализирането на ИП;

Въздействия върху вида

1. Пряко унищожаване на местообитания

Предвиденият за реализирането на ИП терен заема 18,960 дка (0,45%) от площи картирани като слабо пригодни обитания на вида в зоната. Предвид малката площ на засегнатите слабо пригодни за вида обитания, въздействието се оценява като незначително (0).

2. Фрагментация на местообитания

ИП засяга периферната част на голям полигон със слабо пригодни за вида местообитания. Като се има предвид разположението и незначителната част, която заема предвиденият за реализирането на ИП терен спрямо общата площ на потенциалните обитания на шипоопашатата костенурка (*Testudo hermani*) фрагментация не се очаква. Въздействието се оценява като незначително. (0).

Доклад за ОСВ на инвестиционно предложение: Изграждане на ваканционно селище в УПИШ-227 (ПИ 00833.5.227 по КК) и УПИШ-228 (ПИ 00833.5.228 по КК) м „Пречиствателната”, землище на гр. Ахелой, община Поморие

3. Прекъсване на биокоридори.

Обитанията на шипоопашатата костенурка (*Testudo hermani*) в защитената зона и извън границите са слабо свързани. ИП ще се реализира на терен, който не част от биокоридори, поради което въздействието се оценява като незначително (степен 0).

4. Безпокойство.

Тъй като сухоземните костенурки са с примитивна нервна система видът е слабо чувствителен към възможните, постоянни източници на безпокойство, като шум, вибрации и светлина. Въздействието се оценява като незначително (степен 0).

5. Смъртност.

Строителството ще се осъществява извън курортния сезон съгласно съгласно чл.15 от ЗУЧК когато видът през по-голямата част от този период не е активен. Поради ниското демографско обилие очакваната по време на строителството и експлоатацията смъртност ще бъде в границите на естествената. Въздействието се оценява като незначително (степен 0).

Шипобедрена костенурка (*Testudo graeca*) В стандартния формуляр на ЗЗ 0000574 „Ахелой – Равда - Несебър“ е включена като налична (Р), без данни за числеността на популациите ѝ.

Обитава открити местности с тревна растителност, редки храсти и нискостеблени гори. Най-висока численост има в крайнините на широколистни гори и полустепни пространства с рядка храстова растителност. Среща се и по крайбрежни пясъчни дюни в близост до широколистни гори.

При картирането по проект „Картиране и определяне на природозащитното състояние на природни местообитания и видове – фаза I, Обособена позиция 3: Картиране и определяне природозащитното състояние на земноводни и влечуги” в рамките на полевите проучвания в видът не е установен. Чрез моделиране с използване на софтуерът MaxEnt е определена площта на потенциалните местообитания на вида.

Отсъствие (клас 0): 3767,69 ha (95,98% от цялата територия на зоната);

Слабо пригодни (клас 1): 151,64 ha (3,86%);

Пригодни (клас 2): 6,18 ha (0,16%);

Оптимални(клас 3): 0,00 ha (0,00%).

Слабопригодни и пригодни обитания са картирани покрай р. Ахелой, на запад от гр. Ахелой и на територията на природната забележителност „5 пясъчни дюни”. Двете потенциални обитания са изолирани едно от друго.

Оценка на въздействията от реализирането на ИП;

Въздействия върху вида

1. Пряко унищожаване на местообитания

Предвиденият за реализирането на ИП терен заема 18,960 дка (0,66%) от площи картирани като слабо пригодни обитания на вида в зоната. Предвид малката площ на засегнатите потенциални обитания, които са слабо пригодни за вида, въздействието се оценява като незначително (0).

2. Фрагментация на местообитания

Доклад за ОСВ на инвестиционно предложение: Изграждане на ваканционно селище в УПИШ-227 (ПИ 00833.5.227 по КК) и УПИШ-228 (ПИ 00833.5.228 по КК) м „Пречиствателната”, землище на гр. Ахелой, община Поморие

ИП засяга периферната част на голям полигон със слабо пригодни за вида местообитания. Като се има предвид разположението и незначителната част, която заема предвиденият за реализирането на ИП терен спрямо общата площ на потенциалните обитания на шипобедрената костенурка (*Testudo graeca*) фрагментация не се очаква. Въздействието се оценява като незначително. (0).

3. Прекъсване на биокоридори.

Обитанията на шипоопашатата костенурка (*Testudo hermani*) в защитената зона и извън границите са слабо свързани. ИП ще се реализира на терен, който не част от биокоридори, поради което въздействието се оценява като незначително (степен 0).

4. Безпокойство.

Тъй като сухоземните костенурки са с примитивна нервна система видът е слабо чувствителен към възможните, постоянни източници на безпокойство, като шум, вибрации и светлина. Въздействието се оценява като незначително (степен 0).

5. Смъртност.

Строителството ще се осъществява извън курортния сезон съгласно чл.15 от ЗУЧК когато видът през по-голямата част от този период не е активен. Поради ниското демографско обилие очакваната по време на строителството и експлоатацията смъртност ще бъде в границите на естествената. Въздействието се оценява като незначително (степен 0).

Таблична оценка с типове отрицателни въздействия и засегнати параметри и критерии

Потенциално засегнат вид	Численост в ЗЗ	Очаквана численост след реализиране на ИП	Местообитание на вида	Вид на въздействията			
				Намаляване площта на местообитанията	Фрагментация на популацията	Пожари	Пряко унищожаване
Ши победрена костенурка (<i>Testudo graeca</i>)	налична	Без промени	храсталаци гори сухи тревни площи	<1%	0	0	0
Ши поопашатата костенурка (<i>Testudo hermanni</i>)	налична	Без промени	храсталаци гори сухи тревни площи	<1%	0	0	0

Обща оценка на въздействията - 0 незначителни (по 5 степенната скала от 0 до 4)

Обикновена блатна костенурка (*Emis orbicularis*)

В стандартния формуляр на защитената зона е включена като много рядък вид (V), установена в 1 находище.

Обитава водните басейни със стоящи или слабо проточни води в защитената зона.

При картирането по проект „Картиране и определяне на природозащитното състояние на природни местообитания и видове – фаза I, Обособена позиция 3: Картиране и определяне природозащитното състояние на земноводни и влечуги” в

Доклад за ОСВ на инвестиционно предложение: Изграждане на ваканционно селище в УПИШ-227 (ПИ 00833.5.227 по КК) и УПИШ-228 (ПИ 00833.5.228 по КК) м „Пречиствателната”, землище на гр. Ахелой, община Поморие рамките на полевите проучвания в зоната са установени 2 екземпляра. Чрез моделиране с използване на софтуерът MaxEnt е определена площта на потенциалните местообитания на вида.

Отсъствие: 3528,34 ha (89,88% от цялата територия на зоната);

Слабо пригодни: 55,50 ha (1,41%);

Пригодни: 229,01 ha (5,83%);

Оптимални: 112,66 ha (2,87%).

Като потенциални обитания са определени терени покрай р. Ахелой на запад от гр. Ахелой, територията на природната забележителност „5 пясъчни дюни” и крайбрежната ивица в курортния комплекс Слънчев бряг. Трите потенциални местообитания са слабо свързани помежду си.

Оценка на въздействията от реализирането на ИП;

Въздействия върху вида

1. Пряко унищожаване на местообитания

Предвиденият за реализирането на ИП терен заема 18,960 дка (0,4%) от общата площ на потенциалните обитания на вида. Предвиденият за реализирането на ИП терен заема слабо пригодни обитания на вида в които появата му е изключение. Предвид малката площ на засегнатите потенциални обитания, които са слабо пригодни за вида, въздействието се оценява като незначително (0).

2. Фрагментация на местообитания

ИП засяга периферната част на голям полигон със слабо пригодни за вида местообитания. Като се има предвид разположението и незначителната част, която заема предвиденият за реализирането на ИП терен спрямо общата площ на потенциалните обитания на шипобедрената костенурка (*Testudo graeca*) фрагментация не се очаква. Въздействието се оценява като незначително. (0).

3. Прекъсване на биокоридори.

Обитанията на шипоопашатата костенурка (*Testudo hermani*) в защитената зона и извън границите са слабо свързани. ИП ще се реализира на терен, който не част от биокоридори, поради което въздействието се оценява като незначително (степен 0).

4. Безпокойство.

Тъй като водните костенурки са с примитивна нервна система видът е слабо чувствителен към възможните, постоянни източници на безпокойство, като шум, вибрации и светлина. Въздействието се оценява като незначително (степен 0).

5. Смъртност.

Реализирането на ИП не е свързано с пресушаване или замърсяване на водни тела и не предствалва заплаха за местообитанията на вида. Инвестиционното предложение ще се реализира на територия която е част от слабопригодни обитания в която видът отсъства. Смъртност на индивиди която да предизвика спад в числеността на популацията на вида не се очаква. Въздействието се оценява като незначително (степен 0).

Таблична оценка с типове отрицателни въздействия и засеганти параметри

Доклад за ОСВ на инвестиционно предложение: Изграждане на ваканционно селище в УПИШ-227 (ПИ 00833.5.227 по КК) и УПИШ-228 (ПИ 00833.5.228 по КК) м „Пречиствателната”, землище на гр. Ахелой, община Поморие

и критерии

Потенциално засегнат вид	Численост в ЗЗ	Очаквана численост след реализиране на ИП	Местообитание на вида	Вид на въздействията	
				Пресушаване на водени	Замърсяване на водени
Обикновена блатна костенурка (<i>Emis orbicularis</i>)	Много рядка V в I находище	Без промени	водни площи с бавнотечащи и застояли води	0	0

Обща оценка на въздействията – от 0 незначителни (по 5 степенната скала от 0 до 4)

Въздействия върху земноводните предмет на опазване в ЗЗ 0000574 „Ахелой – Равда - Несебър“;

Предмет на опазване в защитената зона са 2 вида земноводни. Реализирането на ИП не е свързано със заустване на непречистени производствени и битовофекални води, замърсяване на водоприемници, пресушаване или унищожаване на съществуващи водни обекти служещи за размножаване и местообитания на възрастните или във ларвен стадий. Въздействията върху всеки един вид от земноводните ще бъдат следните:

Червенокоремна бумка (*Bombina bombina*)

В България е разпространена в ниските части на страната до около 250m н.в., в Дунавската равнина, Тракийската низина, Северното Черноморие и отделни находища по Южното Черноморие. Обитава естествени и изкуствени езера, реки, потоци, канали, временни локви и наводнени коловози. Предпочита водоеми с обилна растителност. Потенциалните ѝ местообитания в защитената зона са реките Ахелой и Хаджийска и прилежащите им малки водоеми.

Бумката е активна денем и привечер, но през брачния период и през голямата част от нощта. Храни се с насекоми, червеи, охлюви и други безгръбначни животни. Размножителният ѝ период обикновено е през втората половина на април и май. Женската снася от 80 до 300 яйца. Те се прикрепят към водни растения или към субстрата поединично или на малки групи. Хибернацията е от ноември до март-април. В стандартния формуляр на ЗЗ 0000574 „Ахелой – Равда - Несебър“ е включена като налична (P), без данни за числеността на популациите ѝ.

При картирането по проект „Картиране и определяне на природозащитното състояние на природни местообитания и видове – фаза I, Обособена позиция 3: Картиране и определяне природозащитното състояние на земноводни и влечуги” в рамките на полевите проучвания в зоната не е установена. Чрез индуктивно моделиране е определена площта на потенциалните местообитания на вида.

Отсъствие (клас 0): 3611,13 ha (91,99% от цялата територия на зоната);

Слабо пригодни (клас 1): 203,86 ha (5,19%);

Пригодни (клас 2): 98,99 ha (2,52%);

Оптимални(клас 3): 11,53 ha (0,29%).

Като потенциални обитания са определени терени покрай р. Ахелой на запад от гр. Ахелой, територията на природната забележителност „5 пясъчни дюни” и крайбрежната ивица в курортния комплекс Слънчев бряг. Трите потенциални

Доклад за ОСВ на инвестиционно предложение: Изграждане на ваканционно селище в УПИШ-227 (ПИ 00833.5.227 по КК) и УПИШ-228 (ПИ 00833.5.228 по КК) м „Пречиствателната”, землище на гр. Ахелой, община Поморие местообитания са слабо свързани помежду си.

Оценка на въздействията от реализирането на ИП;

Въздействия върху вида

1. Пряко унищожаване на местообитания

Предвиденият за реализирането на ИП терен заема 18,960 дка (0,97%) от общата площ на потенциалните обитания на вида. Предвиденият за реализирането на ИП терен заема слабо пригодни обитания на вида в които появата му е изключение. Предвид малката площ на засегнатите потенциални обитания, които са слабо пригодни за вида, въздействието се оценява като незначително (0).

2. Фрагментация на местообитания

ИП засяга периферната част на голям полигон със слабо пригодни за вида местообитания. Като се има предвид разположението и незначителната част, която заема предвиденият за реализирането на ИП терен спрямо общата площ на потенциалните обитания на червенокоремната бумка (*Bombina bombina*) фрагментация не се очаква. Въздействието се оценява като незначително. (0).

3. Прекъсване на биокоридори.

Обитанията на червенокоремната бумка (*Bombina bombina*) в защитената зона и извън границите са слабо свързани. Не се предвиждат свързани с ИП инфраструктурни проекти, представляващи бариери за разпространението на вида. ИП ще се реализира на терен, който не част от биокоридори, поради което въздействието се оценява като незначително (степен 0).

4. Безпокойство.

Тъй като видът е с примитивна нервна не е чувствителен към възможните, постоянни източници на безпокойство, като шум, вибрации и светлина. Въздействието се оценява като незначително (степен 0).

5. Смъртност.

Реализирането на ИП не е свързано с пресушаване или замърсяване на водни тела и не предствалява заплаха за местообитанията на вида. Инвестиционното предложение ще се реализира на територия която е част от слабопригодни обитания в която видът отсъства. Смъртност на индивиди която да предизвика спад в числеността на популацията на вида не се очаква. Въздействието се оценява като незначително (степен 0).

Таблична оценка с типове отрицателни въздействия и засеганти параметри и критерии

Потенциално засегнат вид	Численост в 33	Очаквана численост след реализиране на ИП	Местообитание на вида	Вид на въздействията	
				Пресушаване на водеми	Замърсяване на водеми
Червенокоремна бумка (<i>Bombina bombina</i>)	налична (Р)	Без промени	водни площи с бавнотечащи и застоили води	0	0

Обща оценка на въздействието от реализирането на ИП - 0 незначително

Доклад за ОСВ на инвестиционно предложение: Изграждане на ваканционно селище в УПИШ-227 (ПИ 00833.5.227 по КК) и УПИШ-228 (ПИ 00833.5.228 по КК) м „Пречиствателната”, землище на гр. Ахелой, община Поморие

Голям гребенест тритон (*Triturus karelinii*) - Среща се почти в цялата страна до около 1500m н.в. Обитава застояли, обрасли с водна растителност водоеми и техните околности. Сухоземната фаза обитава крайнини на гори и храсталаци в близост до водоемите за размножаване (до около 300m от тях в зависимост от влажността на субстрата). В стандартния формуляр на защитената зона е включен като установен без данни за числеността на популациите му. Зимува във водата, по-рядко на сушата (предимно младите). В стандартния формуляр на 33 0000574 „Ахелой – Равда - Несебър“ е включен като наличен (P), без данни за числеността на популациите му.

Заплахите за вида са предимно от антропогенен произход, тъй като в случай на естествено пресъхване по време на сушавия период и с пресъхването на водоемите възрастните индивиди се заравят дълбоко в грунта или се оттеглят по течението на водните тела, които обитават.

При картирането по проект „Картиране и определяне на природозащитното състояние на природни местообитания и видове – фаза I, Обособена позиция 3: Картиране и определяне природозащитното състояние на земноводни и влечуги” в рамките на полевите проучвания в зоната не е установен. Чрез индуктивно моделиране е определена площта на потенциалните местообитания на вида.

Отсъствие: 3448,02 ha (87,84% от цялата територия на зоната);

Слабо пригодни: 109,79 ha (2,80%);

Пригодни: 268,40 ha (6,84%);

Оптимални: 99,30 ha (20,53%).

Като потенциални обитания са определени терени покрай р. Ахелой на запад от гр. Ахелой, територията на природната забележителност „5 пясъчни дюни” и крайбрежната ивица в курортния комплекс Слънчев бряг. Трите потенциални местообитания са слабо свързани помежду си.

Оценка на въздействията от реализирането на ИП;

Въздействия върху вида

1. Пряко унищожаване на местообитания

Предвиденият за реализирането на ИП терен заема 18,960 дка (0,34%) от общата площ на потенциалните обитания на вида. Предвиденият за реализирането на ИП терен заема слабо пригодни обитания на вида в които появата му е изключение. Предвид малката площ на засегнатите потенциални обитания, които са слабо пригодни за вида, въздействието се оценява като незначително (0).

2. Фрагментация на местообитания

ИП засяга периферната част на голям полигон със слабо пригодни за вида местообитания. Като се има предвид разположението и незначителната част, която заема предвиденият за реализирането на ИП терен спрямо общата площ на потенциалните обитания на големия гребенест тритон (*Triturus karelinii*) фрагментация не се очаква. Въздействието се оценява като незначително. (0).

3. Прекъсване на биокоридори.

Обитанията на големия гребенест тритон (*Triturus karelinii*) в защитената зона и извън границите са слабо свързани. Не се предвиждат свързани с ИП инфраструктурни

Доклад за ОСВ на инвестиционно предложение: Изграждане на ваканционно селище в УПИШ-227 (ПИ 00833.5.227 по КК) и УПИШ-228 (ПИ 00833.5.228 по КК) м „Пречиствателната”, землище на гр. Ахелой, община Поморие проекти, представляващи бариери за разпространението на вида. ИП ще се реализира на терен, който не е част от биокоридори, поради което въздействието се оценява като незначително (степен 0).

4. Безпокойство.

Тъй като видът е с примитивна нервна не е чувствителен към възможните, постоянни източници на безпокойство, като шум, вибрации и светлина. Въздействието се оценява като незначително (степен 0).

5. Смъртност.

Реализирането на ИП не е свързано с пресушаване или замърсяване на водни тела и не предствалява заплаха за местообитанията на вида. Инвестиционното предложение ще се реализира на територия която е част от слабопригодни обитания в която видът отсъства. Смъртност на индивиди която да предизвика спад в числеността на популацията на вида не се очаква. Въздействието се оценява като незначително (степен 0).

Таблична оценка с типове отрицателни въздействия и засегнати параметри и критерии

Потенциално засегнат вид	Численост в ЗЗ	Очаквана численост след реализиране на ОУП	Местообитание на вида	Вид на въздействията	
				Пресушаване на води	Замърсяване на води
Голям гребенест тритон (<i>Triturus karelinii</i>)	Регистриран без данни за числеността му	Без промени	водни площи с бавнотечащи и застояли води	0	0

Обща оценка на въздействията - 0 незначителни

Въздействия върху рибите предмет на опазване в ЗЗ ВГ 0000574 „Ахелой – Равда - Несебър“;

Реализирането на ИП не е свързано с пресушаването или замърсяването на водните обекти в защитената зона, така че целият клас риби не е застрашен от реализирането му. Въздействията върху всеки един вид ще бъдат както следва:

Карагъоз (*Alosa immaculata*) син (*Alosa pontica*) - Вид селдова проходна риба. Изхранва се в солени води, а за размножаване навлиза в сладките води на реките. Хайверът е пелагичен и се носи по течението на реката до излюпването на личинките. В стандартния формуляр на защитената зона е включен като разпространен (С) без данни за популацията му. Обитава частта от защитената зона която е морска акватория но в нея няма потенциални или оптимални сладководни местообитания и такива не са картирани.

Оценка на въздействията от реализирането на ИП;

Не се предвижда заустване на непречистени отпадни води в акваторията на Черно море поради наложените забрани съобразно българското законодателство

Не се предвиждат дейности в акваторията на Черно море.

Доклад за ОСВ на инвестиционно предложение: Изграждане на ваканционно селище в УПИШ-227 (ПИ 00833.5.227 по КК) и УПИШ-228 (ПИ 00833.5.228 по КК) м „Пречиствателната”, землище на гр. Ахелой, община Поморие
Реализирането на ИП ще бъде с незначителни въздействия върху вида(0)

Малък карагоз(*Alosa tanaica*) - Вид селдова проходна риба. Изхранва се в солени води, а за размножаване навлиза в сладките води на реките. Хайверът е пелагичен и се носи по течението на реката до излюпването на личинките. В стандартния формуляр на защитената зона е включен като наличен (Р) без данни за популацията му. Обитава частта от защитената зона която е морска акватория, но в нея няма потенциални или оптимални сладководни местообитания и такива не са картирани.

Оценка на въздействията от реализирането на ИП;

Не се предвижда заустване на непречистени отпадни води в акваторията на Черно море поради наложените забрани съобразно българското законодателство

Не се предвиждат дейности в акваторията на Черно море.

Реализирането на ИП ще бъде с незначителни въздействия върху вида (0)

Обикновен щипок (*Cobitis taenia*) Придънен вид, обитава плитките участъци предимно с пясъчно или тинесто-пясъчно дъно в бавнотечащи участъци на реките и в стоящи води. Храни се с дребни безгръбначни. Широко разпространен вид в повечето реки.

В стандартния формуляр на защитената зона е включен като наличен (Р) без данни за популацията му. Според данните от проект "Картиране и определяне на природозащитното състояние на природни местообитания и видове - фаза I" (МОСВ, 2013 г) са установени 11,225км речни участъци потенциални местообитания на вида с площ 933ха. Приетата за референтна биомаса е 0,49кг/ха.

Оценка на въздействията от реализирането на ИП;

1. Пряко унищожаване на местообитания

Инвестиционното предложение ще се реализира в урбанизирана територия без да се засягат водни течения. Реализирането на ИП не е свързано с пресушаване или замърсяване на водни тела и директно заустване на непречистени води в местообитанията на вида. Определено няма да има увреждане на обитания поради застрояване. (степен 0).

2. Фрагментация на местообитания

Не се предвиждат свързани с ИП инфраструктурни проекти и изграждане на хидротехнически съоръжения, водещи до фрагментация на обитанията. Въздействие не се очаква (степен 0)

3. Барьерен ефект;

Не се предвижда изграждане на хидротехнически съоръжения, предизвикващи фрагментация на обитанията на вида. Не се очакват въздействия (степен 0)

Европейска горчивка (*Rhodeus sericeus amarus*)- Широко разпространен вид в цялата страна. Обитава бавнотечащи реки или стоящи води, като се придържа в крайбрежните плитките зони. Характерна особеност на вида е, че полага хайвера си в мантийната празнина на сладководни миди (*Unio, Anodonta*), където той се инкубира.

Доклад за ОСВ на инвестиционно предложение: Изграждане на ваканционно селище в УПИШ-227 (ПИ 00833.5.227 по КК) и УПИШ-228 (ПИ 00833.5.228 по КК) м „Пречиствателната“, землище на гр. Ахелой, община Поморие
Така, присъствието на Горчивката е свързано с присъствието на миди. Храни се микроводорасли.

В стандартния формуляр на ЗЗ ВГ 0000574 „Ахелой – Равда - Несебър“ е включена като налична (Р) без данни за популацията ѝ. В рамките на полевите проучвания по проект „Картиране и определяне на природозащитното състояние на природни местообитания и видове – фаза I” са установени 8,5км речни участъци в които се среща вида и потенциални местообитания на вида с площ 14,7ха. Видът е установен в горното течение на р. Ахелой. Приетата за референтна биомаса е 1,33кг/ха, при установени 9600 инд/ха.

Оценка на въздействията от реализирането на ИП;

1. Пряко унищожаване на местообитания

Инвестиционното предложение ще се реализира в урбанизирана територия без да се засягат водни течения. Реализирането на ИП не е свързано с пресушаване или замърсяване на водни тела и директно заустване на непречистени води в местообитанията на вида. Определено няма да има увреждане на обитания поради застрояване. (степен 0).

2. Фрагментация на местообитания

Не се предвиждат свързани с ИП инфраструктурни проекти и изграждане на хидротехнически съоръжения, водещи до фрагментация на обитанията. Въздействие не се очаква (степен 0)

3. Барьерен ефект;

Не се предвижда изграждане на хидротехнически съоръжения, предизвикващи фрагментация на обитанията на вида. Не се очакват въздействия (степен 0)

Таблична оценка с типове отрицателни въздействия и засеганти параметри и критерии

Потенциално засегнат вид	Численост в ЗЗ	Очаквана численост след реализиране на ИОУП	Местообитание на вида	Вид на въздействията		
				Замърсяване на обитания	Пресушава не	Влошаване на хранителната база
Карагъоз(<i>Alosa immaculata</i>)	Разпространен С	Без промени	Черно море	0	0	0
Малък карагъоз (<i>Alosa tanaica</i>)	наличен (Р)	Без промени	Черно море	0	0	0
Обикновен щипок (<i>Cobitis taenia</i>)	наличен (Р)	Без промени	Равнини реки	0	0	0
Европейска горчивка <i>Rhodeus sericeus amarus</i>	наличен (Р)	Без промени	Равнини реки	0	0	0

Реализирането на ИП ще бъде с незначителни въздействия върху представителите на рибите.

Безгръбначни;

Твърдокрили (*Coleoptera*)

Представителите на твърдокрилите обикновен сечко (*Cerambyx cerdo*) и бръмбар

Доклад за ОСВ на инвестиционно предложение: Изграждане на ваканционно селище в УПИШ-227 (ПИ 00833.5.227 по КК) и УПИШ-228 (ПИ 00833.5.228 по КК) м „Пречиствателната”, землище на гр. Ахелой, община Поморие
рогач (*Lucanus cervus*) са видове чиито ларви се хранят изключително с изгнила дървесина от мъртви дървета. Местообитанията на тези видове са широколистни гори в които свързани с реализирането на ИП дейности не се предвждат.

Поради слаборазвитата нервна система при безгръбначните същите са слабочувствителни към шумови въздействия и човешко присъствие, но повечето от тях са силно чувствителни към промените в характеристиките на местообитанията им. Особено уязвими са видовете, чийто жизнен цикъл преминава през ларвен стадий, за който е необходима жизнена среда различна от тази на имагото и най-често, когато ларвния стадий преминава във водна среда.

Негативните въздействия които са особено опасни по-отношение на насекомите Insecta са: 100 Култивация (Превръщането на необработваемите земи в обработваеми), 102 косене, сечи, 180 изгаряне, 700 замърсяване, 701 замърсяване на води, 702 замърсяване на въздуха, 920 пресъхване и 948 пожар.

Обикновен сечко (*Cerambyx cerdo*) Представител на сапроксилните бръмбари, обитаващ широколистните гори в защитената зона. Предпочита изложени на слънце, болни или умиращи стари дъбове (най-вече летен дъб, по-рядко зимен дъб, бук или бряст), по-често овлажнени стволоче на слънчеви места в гори на фаза на старост и разпадане. Остатъчни находища се срещат в стари паркове. Женската снася до 100 яйца по кората на дърветата. След 10-15 дни от тях се излюпват ларви, които през първата година правят ходове по кората, а през следващите 2 до 3 години навлизат в дървесината. Какавидират в издълбаните ходове, а имагото излиза през август, но не напуска галериите си до май-юни следващата година. Относно числеността на популацията и брия на находищата му в стандартния формуляр на защитената зона няма данни В рамките на полевите проучвания по проект „Картиране и определяне на природозащитното състояние на природни местообитания и видове – фаза I, Обособена позиция 1: Картиране и определяне природозащитното състояние на безгръбначни животни” видът не е регистриран и не са установени геореферирани находища.

Оценка на въздействията от реализирането на ИП;

1. Пряко унищожаване на местообитания

Инвестиционното предложение ще се реализира в урбанизирана територия без да се засягат обитания на вида. Определено няма да има увреждане на обитания поради застрояване. (степен 0).

2. Фрагментация на местообитания

Не се предвждат инфраструктурни проекти и други дейности в горите, водещи до фрагментация на обитанията. Въздействие не се очаква (степен 0)

3. Барьерен ефект;

Не се предвждат свързани с реализирането на ИП инфраструктурни проекти, прекъсващи коридори за разпространението на вида.

Бръмбар рогач (*Lucanus cervus*) Разпространен в Европа Азия рядък вид. Имагото се среща по стволовете на стари и дебели дъбови (по-рядко други) дървета, където се храни със сокове, изтичащи от наранени участъци. Лети денем с тромав и шумен полет. Женската снася яйцата си в стари пънове, а новоизлюпената ларва се

Доклад за ОСВ на инвестиционно предложение: Изграждане на ваканционно селище в УПИШ-227 (ПИ 00833.5.227 по КК) и УПИШ-228 (ПИ 00833.5.228 по КК) м „Пречиствателната”, землище на гр. Ахелой, община Поморие храни с гниеща дървесина. Цикълът на развитие на ларвата е дълъг и продължава около 5 години. В края му ларвата какавидира, а имагото се появява в началото на юли. Обитава старите, дъбови или смесени, широколистни гори. Може да бъде видян и в градските паркове и градини. _

В рамките на полевите проучвания по проект „Картиране и определяне на природозащитното състояние на природни местообитания и видове – фаза I, Обособена позиция 1: Картиране и определяне природозащитното състояние на безгръбначни животни” видът не е регистриран и не са установени геореферирани находища.

Оценка на въздействията от реализирането на ИП;

1. Пряко унищожаване на местообитания

Инвестиционното предложение ще се реализира в урбанизирана територия без да се засягат обитания на вида. Определено няма да има увреждане на обитания поради застрояване. (степен 0).

2. Фрагментация на местообитания

Не се предвиждат инфраструктурни проекти и други дейности в горите, водещи до фрагментация на обитанията. Въздействие не се очаква (степен 0)

3. Барьерен ефект;

Не се предвиждат свързани с реализирането на ИП инфраструктурни проекти, прекъсващи коридори за разпространението на вида.

Водни кончета (*Odonata*);

Ценагрион (Ручейно пъстриче) (*Coenagrion ornatum*) Ларвата му обитава водоеми със слаба проточност, които могат да бъдат и много плитки с дълбочина на водата около 20см. Новоизлюпени екземпляри са откривани непосредствено до водата, накацали по растителността в изцяло осветени участъци. Струпване от полово зрели мъжки индивиди е наблюдавано в сенчест участък сред околните дървета, разположен на около 300 метра от близкото подходящо за развитие на ларвите им място. Възможно е такива участъци да се използват за нощуване от имагото.

Имагото е с кратък жизнен цикъл- от април до края на август. Наблюдава се от април до края на август, предимно през пролетта, като след месеците май и юни се наблюдават само отделни екземпляри. (Маринов, 2000). Видът е застрашен както от употребата на инсектициди, така и от унищожаване на местообитанията за размножение и развитие на ларвите му - малки водоеми. В стандартния формуляр е включен като рядък вид (R), установен в едно находище. В рамките на полевите проучвания по проект „Картиране и определяне на природозащитното състояние на природни местообитания и видове – фаза I, Обособена позиция 1: Картиране и определяне природозащитното състояние на безгръбначни животни” видът не е установен. Общата площ на потенциалните местообитания е 201,43 ha (5,13 % от общата площ на зоната). Като потенциални местообитания са картирани водните течения на реките Хаджийска и Ахелой с прилежащите и брегове на западния бряг и на север от г р. Ахелой.

Оценка на въздействията от реализирането на ИП;

1. Пряко унищожаване на местообитания

Инвестиционното предложение ще се реализира в урбанизирана територия без да

Доклад за ОСВ на инвестиционно предложение: Изграждане на ваканционно селище в УПИШ-227 (ПИ 00833.5.227 по КК) и УПИШ-228 (ПИ 00833.5.228 по КК) м „Пречиствателната”, землище на гр. Ахелой, община Поморие се засягат обитания на вида. Определено няма да има увреждане на обитания поради застрояване. (степен 0).

2. Фрагментация на местообитания

Не се предвиждат инфраструктурни проекти и други дейности в горите, водещи до фрагментация на обитанията. Въздействие не се очаква (степен 0)

3. Барьерен ефект;

Не се предвиждат свързани с реализирането на ИП инфраструктурни проекти, прекъсващи коридори за разпространението на вида.

Правокрили (*Orthoptera*)

Обикновен паракалоптенус (*Paracaloptenus caloptenoides*) Представител на късопилните скакалци обитаващ каменисти или пясъчни, сухи местообитания (склонове, сипеи, пасища и тн.) в средно-голяма надморска височина предимно между 800 и 1600 м н.в. за западната форма (0-700 за източната форма).

Възрастните се появяват през лятото. Те остават на земята, особено в подножието на засипаните с чакъл и камъни места и се укриват в близката растителност. Заплахи за вида са горски пожари, използване на инсектициди, загуба на местообитания (деградация поради захрастяване, залесяване, инфраструктурни проекти). В някои случаи инфраструктурните проекти могат да доведат до поява на нови местообитания.

В стандартния формуляр на защитената зона е включен като разпространен вид (С) без данни за числеността на популацията му.

В рамките на полевите проучвания по проект „Картиране и определяне на природозащитното състояние на природни местообитания и видове – фаза I” не са установени находища. Територията на зоната попада източно от ареала на западната екологична форма и е с недостатъчна надморска височина. Микроклиматичните условия не позволяват обитаването на популациите на източната форма на вида, основно поради естествената засушливост на района на Бургаският климатичен район (подобласт). Заключение на експертите работили по картирането е, че видът не се среща в зоната.

Като заплахи, влияния и критерии върху благоприятното състояние на вида са определени следните дейности:

Използването на инсектициди в горското и селското стопанство;

Пожари в местообитанията на вида;

Застрояване в местообитанията на вида;

Залесяване с нетипични видове и засаждане на монокултури;

Паша в местообитанията на вида;

Интензивността на коситбата в местообитанията;

Състоянието на тревните и храстови площи в местообитанията на вида;

Оценка на въздействията от реализирането на ИП

Основната заплаха за вида са дейности в селското и горското стопанство, с които реализирането на ИП няма връзка. Предвиденият за застрояване терен е в границите на населено място и в съседство с морския бряг. Поради отдалечеността на терена от обитания на вида въздействия върху него и обитанията му не се очакват.

Доклад за ОСВ на инвестиционно предложение: Изграждане на ваканционно селище в УПИШ-227 (ПИ 00833.5.227 по КК) и УПИШ-228 (ПИ 00833.5.228 по КК) м „Пречиствателната”, землище на гр. Ахелой, община Поморие

В случая въздействията от реализирането на ИП върху вида и местообитанията му ще бъдат незначителни(0).

Оценка на типовете отрицателни въздействия и засегнати параметри и критерии

Потенциално засегнат вид	Численост в ЗЗ	Очаквана численост след прилагане на ИОУП	Местообитание на вида	Вид на въздействията		
				Подмяна на видовия състав на растителността	Унищожаване на обитания	Използване на пестициди
Обикновен паракалоптенус (<i>Paracaloptenus caloptenoides</i>)	Разпространен С	Без промени	Сухи тревни и скалисти площи	0	0	0

Обща оценка на въздействията от реализирането на ИП(0) незначителни

5.1.2. Описание и анализ на въздействието на ИП, върху типовете природни местообитания и видовете - предмет на опазване в ЗЗ BG0002043 „Емине”

5.1.2.1. Върху типовете природни местообитания

Защитената зона е обявена по директивата за опазване на дивите птици и в заповедта за обявяване на ЗЗ „Емине“ в предмета ѝ на опазване няма включени типове природни местообитания от Приложение I на Директива 92/43/ЕЕС. Прилежащата на територията на която ще се реализира ИП акватория от Черно море не се припокрива със ЗЗ „Емине-Иракли“, в която подлежат на опазване типовете местообитания включени в Приложение 1 на ЗБР и Директива 92/43/ЕЕС.

5.2.2. Върху видовете предмет на опазване;

За да се установи въздействието от реализирането на ИП върху, птиците предмет на опазване в защитената зона е анализиран видовия състав, на пряко свързаните със засегнатата територия видове птици, която може да бъде използвана в различни етапи от жизнения им цикъл и влиянието на параметрите на тази територия върху тях. На тази база и взетите под внимание биологични изисквания на птиците и характера на конкретната територия е определен видовият състав в района, който пряко или косвено ще бъде засегнат от реализирането на ИП.

Компетентният орган РИОСВ Бургас с Решение № БС-34-ПрОС/04.10.2016г., е преценил, че с реализирането на ИП има вероятност да бъде предизвикно безпокойство на птици които се опазват в защитената зона тъй като предвиденият за реализирането на инвестиционното предложение терен (УПИ Ш-227 (ПИ 00833.5.227 по КК) и УПИ П-228 (ПИ 00833.5.228 по КК) м „Пречиствателната”) е разположен на 0,02км от акваториалната част на ЗЗ BG0002043 „Емине”.

Птиците, като най-динамичен компонент на биоразнообразието, могат да проявят висока екологична пластичност при наличието на различни въздействия върху техните местообитания.

Защитена зона „Емине” предлага местообитания на свързани с различни

Доклад за ОСВ на инвестиционно предложение: Изграждане на ваканционно селище в УПИШ-227 (ПИ 00833.5.227 по КК) и УПИШ-228 (ПИ 00833.5.228 по КК) м „Пречиствателната”, землище на гр. Ахелой, община Поморие биотопи птици, гори, храсталаци, открити площи, влажни зони, морски скали и акваторията на Черно море, като за всяка една група се очакват различни въздействия.

Обитатели на смесените широколистни гори в равнинния пояс до 500м н.в.:

Местообитанията на горските птици са широколистни гори в защитената зона, храсталаци и горските поляни в тях, които са в сухоземната ѝ част, южната граница на която преминава на север от пътя Бургас – Варна и гр. Ахелой. За грабливите птици едно от основните орнитологично важни места е източната част на Стара планина, над която се концентрират по време на миграция голямо количество грабливи видове птици. Горите се използват главно от мигриращите грабливи птици за хранене и нощуване. Тук те създават и отглеждат поколения, по време на размножителния период. Грабливите птици използват дървесната растителност за гнездене, а като места за хранене горски или степен тип местообитания, където намират мишевидни гризачи и влечуги.

Защитена зона „Емине” предоставя обитания на обитаващите пояса на широколистните гори птици Орел рибар (*Pandion haliaetus*), Осояд (*Pernis apivorus*), Черна каня (*Milvus migrans*), Червена каня (*Milvus milvus*), Белоглав лешояд (*Gyps fulvus*), Орел змияр (*Circaetus gallicus*), Малък креслив орел (*Aquila pomarina*), Голям креслив орел (*Aquila clanga*), Скален орел (*Aquila chrysaetos*), Малък орел (*Hieraaetus pennatus*), Късопръст ястреб (*Accipiter brevipes*), Белоопашат мишелов (*Buteo rufinus*), Царски орел (*Aquila heliaca*), Белошипа ветрушка (*Falco naumanni*), Сокол скитник (*Falco peregrinus*), Ловен сокол (*Falco cherrug*), Бухал (*Bubo bubo*), Козодой (*Caprimulgus europaeus*), Синявица (*Coracias garrulus*), Сив кълвач (*Picus canus*), Черен кълвач (*Dryocopus martius*), Среден пъстър кълвач (*Dendrocopos medius*), Горска чучулига (*Lullula arborea*), Полубеловрата мухоловка (*Ficedula semitorquata*), Малък ястреб (*Accipiter nisus*), Обикновен мишелов (*Buteo buteo*), Северен мишелов (*Buteo lagopus*).

Някои от тези видове гнездят в горите в защитената зона, основно в източната част на Стара планина- Еминска планина, а други като черна каня (*Milvus migrans*), червена каня (*Milvus milvus*), Голям креслив орел (*Aquila clanga*), Скален орел (*Aquila chrysaetos*) и Царски орел (*Aquila heliaca*) не гнездят в зоната, но са част от прелитащите по Западночерноморския път Виа Понтика птици. Същите само прелитат над гр. Ахелой и предвидения за реализирането на ИП терен и нощуват по дървета в отдалечени от гр. Ахелой места в защитената зона.

Обитатели на открити площи, обработваеми и необработваеми земи, ивици ди групи дървета в откритите площи, храсталаци, пясъчи дюни и зелени площи в населените места;

В тази група влизат видовете тръстикова блатар (*Circus aeruginosus*), полски блатар (*Circus cyaneus*), степен блатар (*Circus macrourus*), ливаден блатар (*Circus pygargus*), сокол скитник (*Falco peregrinus*), черношипа ветрушка (керкенец) (*Falco tinnunculus*), сокол орко (*Falco subbuteo*), късопръста чучулига (*Calandrella brachydactyla*), градинска овесарка (*Emberiza hortulana*), сирийски пъстър кълвач (*Dendrocopos syriacus*), синявица (*Coracias garrulus*), голям маслинов присмехулик (*Hippolais olivetorum*), полска бърбрия (*Anthus campestris*), ястребогушо коприварче

Доклад за ОСВ на инвестиционно предложение: Изграждане на ваканционно селище в УПИШ-227 (ПИ 00833.5.227 по КК) и УПИИ-228 (ПИ 00833.5.228 по КК) м „Пречиствателната”, землище на гр. Ахелой, община Поморие (*Sylvia nisoria*), червеногърба сврачка (*Lanius collurio*), черночела сврачка (*Lanius minor*). Предвиденият за реализирането на инвестиционното предложение терен (УПИ Ш-227 (ПИ 00833.5.227 по КК) и УПИ И-228 (ПИ 00833.5.228 по КК) м „Пречиствателната” е разположен извън границите на ЗЗ „Емине” и местообитанията на тези видове птици, които се опазват в нея. Видовете птици черношипа ветрушка (керкenez) (*Falco tinnunculus*), голям маслинов присмехулник (*Hippolais olivetorum*), червеногърба сврачка (*Lanius collurio*) и ястребогушо коприварче (*Sylvia nisoria*) сирийски пъстър кълвач (*Dendrocopos syriacus*) освен в естествени обитания се срещат и гнездат в населени места, но в най-южната част на гр. Ахелой в която ще се реализира инвестиционното предложение няма благоприятни условия за обитаването ѝ от тези видове птици.

По тези причини въздействия, като безпокойство, компроментиране на гнезденето и прогонване от територията на която ще се реализира ИП за горните две групи птици не се очакват и няма да бъдат разглеждани в ДОСВ, а ще бъдат разглеждани само очакваните въздействия върху птиците обитаващи прилежащата морска акватория, която е част от ЗЗ ВГ0002043 „Емине”.

Сред подлежащите на опазване на територията на защитената зона са и няколко синантропни вида (бял щъркел, сирийски пъстър кълвач и жълтокрака чайка). От тези видове птици белият щъркел (*Ciconia ciconia*) ползва за хранене и почивка по време на миграция териториите на север от гр. Ахелой, които не са заети от лозови масиви и не среща на територията непосредствено до морския бряг. Жълтокраката чайка (*Larus cachinans*) гнезди по покривите на сградите във всички черноморски селища, включително и гр. Ахелой и се храни с попадналите по улиците хранителни отпадъци, а сирийският пъстър кълвач е вид, който гнезди предимно в населените места. За последните два вида като синантропни отрицателни въздействия от реализирането на ИП не се очакват.

Водолюбиви видове птици:

Частта от ЗЗ ВГ0002043 „Емине” която включва част от акваторията на Черно море на около 0,02км от УПИ Ш-227 (ПИ 00833.5.227 по КК) и УПИ И-228 (ПИ 00833.5.228 по КК) м „Пречиствателната” поради което по-долу в ДОСВ ще бъдат разгледани и анализирани възможните въздействия от реализирането на ИП върху водолюбивите видове птици, чиито екологични изисквания са свързани с морска среда.

От птиците които се опазват в защитената зона ВГ0002043 „Емине”, 58 вида са водолюбиви. Тези видове са адаптирани към живота във водна (морска) среда и могат да бъдат пелагични, крайбрежни (неритични) или в някои случаи да прекарват част от годината извън морето. В момента няма единна дефиниция в съвременната орнитология, кои групи, семейства и видове могат да бъдат определени, като морски птици. Все пак към тази група могат да бъдат отнесени представители на семействата *Procellariidae* (Буревестникови); *Sulidae* (Рибоядови), *Phalacrocoracidae* (Корморанови), *Stercorariidae* (Морелетникови), *Laridae* (Чайкови) и *Sternidae* (Рибаркови), както и някои видове водоплаващи птици от семействата *Anatidae* (Патицови), *Gaviidae* (Гмуркачови) и *Podicipedidae* (Гмурецови), които използват морските водни

Доклад за ОСВ на инвестиционно предложение: Изграждане на ваканционно селище в УПИШ-227 (ПИ 00833.5.227 по КК) и УПИШ-228 (ПИ 00833.5.228 по КК) м „Пречиствателната”, землище на гр. Ахелой, община Поморие пространства по време на миграция и зимуване, въпреки, че използват и сладководни водоеми и влажни зони. Като морски видове птици се определят тези от тях, които получават по-голямата част от храната си от крайбрежните води (неритични видове) или, от открито море (пелагични видове) и са по-тясно свързани с морето, отколкото с влажните зони на брега и във вътрешността на защитената зона.

Много видове водолюбивы птици използват морските води, като местообитание за хранене, но не могат да бъдат определени, като „морски птици”.

Част от птиците, предмет на опзване в зоната, са свързани с черноморските заливи, плажните ивици и морските скали. От групата на водолюбивите птици само видовете черногуш гмуркач (*Gavia arctica*), среден кormоран (*Phalacrocorax aristotelis desmarestii*), дебелоклюна рибарка (*Gelochelidon nilotica*), каспийска рибарка (*Sterna caspia*), гривеста рибарка (*Sterna sandvicensis*), речна рибарка (*Sterna hirundo*), белочела рибарка (*Sterna albifrons*), белобуза рибарка (*Chlidonias hybridus*), черна рибарка (*Chlidonias niger*), среден морелетник (*Stercorarius parasiticus*), голям нирец (*Mergus merganser*), стридояд (*Haematopus ostralegus*), малка черногърба чайка (*Larus fuscus*), малък гмурец (*Tachybaptus ruficollis*), голям гмурец (*Podiceps cristatus*), червеногуш гмурец (*Podiceps grisegena*), черногуш гмурец (*Podiceps nigricollis*), голям кormоран (*Phalacrocorax carbo*) малък нирец (*Mergus albellus*), малка черноглава чайка (*Larus melanocephalus*), малка чайка (*Larus minutus*), малък кormоран (*Phalacrocorax pygmaeus*), обикновен буревестник (*Puffinus yelkouan*), ням лебед (*Cygnus olor*), среден нирец (*Mergus serrator*), речна чайка (*Larus ridibundus*), чайка буревестница (*Larus canus*) и жълтокрака чайка (*Larus cachinnans*) освен в сладководни водоеми се срещат в морски води и крайбрежната ивица на Черно море.

Тези видове с изключение на жълтокраката чайка (*Larus cachinnans*), която е синантропен вид нормално не се срещат на територията в която ще се реализира ИП, а само някои от тях се срещат в близката до него част от акваторията на Черно море.

С реализирането на инвестиционното предложение всички дейности ще се извършват на сушата, в урбанизирана територия, без да се ползва акваторията на Черно море, която е част от защитена зона BG0002043 „Емине”

Реализирането на инвестиционното предложение не е в противоречие с наложените в Заповедтта за обявяване на защитена зона BG0002043 „Емине” забрани, тъй като се отнася за територия извън границите на защитената зона.

Въздействията върху всеки един вид от водолюбивите птици, които се срещат в акваторията на Черно море на юг от гр. Ахелой ще бъдат следните.

Черногуш гмуркач (*Gavia arctica*),

Местообитания. Обитава основно морски крайбрежия, рядко по-големи вътрешни водоеми. В защитената зона се среща само в шелфовата ивица на Черно море

Характер на пребиваване. Мигриращ и зимуващ вид за България.

Оценка на популацията в зоната. В стандартния формуляр на защитената зона е включен като зимуващ, концентриращ се в нея и размножаващ се вид с численост от 1 до 150 индивида. Отделни индивиди са наблюдавани през размножителния период, но няма данни за потвърдено гнездене в България.

Доклад за ОСВ на инвестиционно предложение: Изграждане на ваканционно селище в УПИШ-227 (ПИ 00833.5.227 по КК) и УПИШ-228 (ПИ 00833.5.228 по КК) м „Пречиствателната”, землище на гр. Ахелой, община Поморие

Оценка на популацията на територията обект на ИП; Не се среща на територията на която ще се реализира инвестиционното предложение. В прилежащата на предвидения за реализирането на инвестиционното предложение терен акватория от Черно море видът е изключително рядък. Много рядко отделни птици зимуват в защитената зона, на няколко километра от брега, по изключение могат през зимата да бъдат наблюдавани на около 20-30м от брега.

Очаквани въздействия от реализирането на инвестиционното предложение; Пряко нарушаване и потенциални заплахи за местообитанията на вида. Реализирането на инвестиционното предложение не засяга потенциални местообитания на вида.

Безпокойство: Видът се придържа на разстояние от брега по-голямо от обсега на въздействията от свързаните с реализирането на инвестиционното предложение дейности. Видът е зимуващ в акваторията на Черно море и не се среща по време на активния туристически сезон. Не се очаква.

Обща оценка на въздействията: Въздействията върху вида и местообитанията му в защитената зона ще бъдат незначителни (0).

Червеногуш гмуркач (*Gavia stellata*),

Местообитания. Обитава основно морски крайбрежия, рядко по-големи вътрешни водоеми. В защитената зона се среща само в шелфовата ивица на Черно море

Характер на пребиваване. Мигриращ и зимуващ вид за България.

Оценка на популацията в зоната. В стандартния формуляр на защитената зона е включен като зимуващ вид с численост 1 индивид.

Оценка на популацията на територията обект на ИП; Много рядко отделни птици зимуват в защитената зона, ловувайки понякога на около 20-30м от брега.

Очаквани въздействия от реализирането на инвестиционното предложение.

Пряко нарушаване и потенциални заплахи за местообитанията на вида. Реализирането на инвестиционното предложение не засяга потенциални местообитания на този вид.

Безпокойство: Видът се придържа на разстояние от брега по-голямо от обсега на въздействията от свързаните с реализирането на инвестиционното предложение дейности. Видът е зимуващ в акваторията на Черно море и не се среща по време на активния туристически сезон

Обща оценка на въздействията: Въздействията върху вида и местообитанията му в защитената зона ще бъдат незначителни (0).

Обикновен буревестник (*Puffinus yelcoian*)

Местообитания. Скалисти морски брегове, включително и острови.

Характер на пребиваване. Преминаващ, скитащ вид. Епизодично зимуващи птици са наблюдавани в българската част от акваторията на Черно море. Наблюденията за присъствието му в гнездовия период у нас не са потвърдени.

Оценка на популацията в защитената зона; В стандартния формуляр на защитената зона е включен като концентриращ се в нея вид с численост 32 индивида.

Оценка на популацията на територията обект на ИП; Много рядко отделни

Доклад за ОСВ на инвестиционно предложение: Изграждане на ваканционно селище в УПИШ-227 (ПИ 00833.5.227 по КК) и УПИШ-228 (ПИ 00833.5.228 по КК) м „Пречиствателната”, землище на гр. Ахелой, община Поморие
птици зимуват в защитената зона, ловувайки на няколко километра от брега.

Очаквани въздействия от реализирането на инвестиционното предложение.

Пряко нарушаване и потенциални заплахи за местообитанията на вида. Реализирането на инвестиционното предложение не засяга потенциални местообитания на този вид.

Безпокойство: Видът се придържа на разстояние от брега по-голямо от обсега на въздействията от свързаните с реализирането на инвестиционното предложение дейности. Видът не се среща по време на активния туристически сезон.

Не се очаква.

Обща оценка на въздействията: Въздействията върху вида и местообитанията му в защитената зона ще бъдат незначителни (0).

Малък корморан (*Phalacrocorax pygmaeus*)

Местообитания. Заливни островни гори в поречието на Дунав и Марица, големи тръстикови масиви в крайдунавски и крайморски езера.

Характер на пребиваване. Гнездещо-прелетен и зимуващ вид с изолирани гнездови находища по Дунавското и Черноморското крайбрежие. Птиците ловуват в сладководни водоеми, като се съсредоточават за на нощуване в обрасли с дървесна растителност, храсти и тръстика места покрай водоемите, понякога в границите на населените места. При миграция при лоши метеорологични условия е възможно задържане на отделни индивиди в тихи морски заливи.

Оценка на популацията в зоната. В стандартния формуляр на защитената зона е включен като зимуващ вид с численост 138 индивида.

Оценка на популацията на територията, обект на ИП; В района на територията на която ще се реализира инвестиционното предложение липсват условия за зимуване и видът не е наблюдаван.

Очаквани въздействия от реализирането на инвестиционното предложение;

Пряко нарушаване и потенциални заплахи за местообитанията на вида. Реализирането на инвестиционното предложение не засяга потенциални местообитания на този вид.

Безпокойство: Не се очаква. Видът не е чувствителен и се среща и в градска среда (Бургас, Пловдив, Ямбол) при наличие на подходящи условия (реки и езера с обилни обраствания с тръстики и дървесна растителност). Видът не се среща в защитената зона по време на активния туристически сезон

Обща оценка на въздействията: Въздействията върху вида и местообитанията му в защитената зона ще бъдат незначителни (0).

Среден корморан (*Phalacrocorax aristotelis desmarestii*)

Местообитания. Скалисти морски брегове, включително и острови. Ловува в морски заливи с пясъчно и каменисто дъно. Избягва устия, плитки или кални заливи, сладки и бракични води (Wanless and Harris 1997). Гнезди поединично или на малки групи на скални корнизи, ниши, в цепнатини по скалите или в пещери.

Характер на пребиваване. Постоянен вид. Гнезди по скалистото крайбрежие от н. Шабла до н. Калиакра, без да са отбелязани съществени промени в гнездовия ареал.

Доклад за ОСВ на инвестиционно предложение: Изграждане на ваканционно селище в УПИШ-227 (ПИ 00833.5.227 по КК) и УПИШ-228 (ПИ 00833.5.228 по КК) м „Пречиствателната”, землище на гр. Ахелой, община Поморие
Част от гнездовата популация се намира на територията на резерват „Калиакра”. През зимата остава в същия район или слиза по-южно почти по цялото българско крайбрежие. По-голямата част индивидите остават по крайбрежието на Южна Добруджа.

Оценка на популацията в зоната. В стандартния формуляр на защитената зона е включен като концентриращ се в нея вид с численост 21 индивида.

Оценка на популацията на територията обект на ИП; Зимуващите в защитената зона индивиди се придържат в крайбрежната ивица покрай морски скали и видът не се среща в района на територията в която ще се реализира инвестиционното предложение, където брегът е пясъчлив.

Очаквани въздействия от реализирането на инвестиционното предложение;
Пряко нарушаване и потенциални заплахи за местообитанията на вида. Реализирането на инвестиционното предложение не засяга потенциални местообитания на този вид.
Безпокойство: Не се очаква. Видът не се среща в съседство с територията на която ще се инвестиционното предложение.

Обща оценка на въздействията: Въздействията върху вида и местообитанията му в защитената зона ще бъдат незначителни (0).

Голям корморан (*Phalacrocorax carbo*)

Местообитания. Обитава морски крайбрежия и вътрешни водоеми. При миграции и зимуване се среща в разнообразни влажни зони.

Характер на пребиваване. Гнездещ, постоянно пребиващ и зимуващ за България вид. Не се размножава на територията на защитената зона.

Оценка на популацията в зоната. В стандартния формуляр на защитената зона е включен като зимуващ вид с численост от 7 до 800 индивида.

Оценка на популацията на територията обект на ИП; Неразмножаващи се индивиди се срещат целогодишно в акваторията на Черно море на юг от гр. Ахелой, ловува в крайбрежната и често си сушат крилете на тетраподи с които е укрепен пристана на комплекс Марина кейп. При миграциите си прелита над гр. Ахелой и всички населени места по Черноморското крайбрежие.

Очаквани въздействия от реализирането на инвестиционното предложение;
Пряко нарушаване и потенциални заплахи за местообитанията на вида. Реализирането на инвестиционното предложение не засяга потенциални местообитания на този вид.

Безпокойство: Не се очаква. Видът не е чувствителен и често се приближава на безопасно за него разстояние до брега, хора и плавателни съдове.

Обща оценка на въздействията: Въздействията върху вида и местообитанията му в защитената зона ще бъдат незначителни (0).

Малък гмурец (*Tachybaptus ruficollis*)–

Местообитания; Обитава сладководни водоеми, рибовъдни стопанства, езера и микроязовири с открита водна повърхност и растителност. Гнезди в гъсто обрасли с

Доклад за ОСВ на инвестиционно предложение: Изграждане на ваканционно селище в УПИШ-227 (ПИ 00833.5.227 по КК) и УПИШ-228 (ПИ 00833.5.228 по КК) м „Пречиствателната”, землище на гр. Ахелой, община Поморие тръстика брегове на водоемите. Зимуващи мигриращи индивиди се концентрират по Черноморското крайбрежие.

Характер на пребиваване; Гнездещо-прелетен, преминаващ и зимуващ за България вид. Основните концентрации са в незамръзващите големи водоеми на Южна България – комплекс Марица-Изток, баластриери по р. Марица и Тунджа и по Черноморското крайбрежие.

Оценка на популацията в зоната. В стандартния формуляр на защитената зона е включен като размножаващ се и концентриращ се в нея вид с численост 2 гнездещи двойки и 42 индивида извън размножителния период. Отделни зимуващи индивиди се срещат в шелфовата зона на Черно море.

Оценка на популацията на територията обект на ИП; Много рядко отделни птици зимуват в крайбрежната ивица, ловувайки понякога на около 20-30м от брега.

Очаквани въздействия от реализирането на инвестиционното предложение;
Пряко нарушаване и потенциални заплахи за местообитанията на вида. Реализирането на инвестиционното предложение не засяга потенциални местообитания на този вид.

Безпокойство: Видът се придържа на разстояние от брега по-голямо от обсега на въздействията от свързаните с инвестиционното предложение дейности. Не се очаква.

Обща оценка на въздействията: Въздействията върху вида и местообитанията му в защитената зона ще бъдат незначителни (0).

Голям гмурец (*Podiceps cristatus*)

Местообитания; Обитава сладководни водоеми, рибовъдни стопанства, езера и микроязовири с открита водна повърхност и растителност. Предпочита водоеми, пръстеновидно обрасли с широка, но не много гъста ивица от папур или тръстика; през зимата – големи сладководни езера, язовири, лагуни и плитки морски заливи. Гнезди в обрасли с тръстика брегове на водоемите.

Характер на пребиваване;

Гнездещо-прелетен, преминаващ и зимуващ за България вид. През зимата отделни индивиди се срещат покрай плажове, включително и край населени места.

Оценка на популацията в зоната. В стандартния формуляр на защитената зона е включен като зимуващ и размножаващ се вид с численост 1 гнездеща двойка и от 1 до 224 зимуващи индивида. Отделни зимуващи индивиди се срещат в шелфовата зона на Черно море.

Оценка на популацията на територията обект на ИП; Много рядко отделни птици зимуват в крайбрежната ивица, ловувайки понякога на около 20-30м от брега.

Очаквани въздействия от реализирането на инвестиционното предложение.

Пряко нарушаване и потенциални заплахи за местообитанията на вида. Реализирането на инвестиционното предложение не засяга потенциални местообитания на този вид.

Безпокойство: Видът се придържа на разстояние от брега по-голямо от обсега на

Доклад за ОСВ на инвестиционно предложение: Изграждане на ваканционно селище в УПИШ-227 (ПИ 00833.5.227 по КК) и УПИШ-228 (ПИ 00833.5.228 по КК) м „Пречиствателната”, землище на гр. Ахелой, община Поморие въздействията от свързаните с реализирането на инвестиционното предложение дейности. По време на активния туристически сезон видът гнезди в сладководни водоеми и не се среща в тази част от акваторията на Черно море. Не се очаква.

Обща оценка на въздействията: Въздействията върху вида и местообитанията му в защитената зона ще бъдат незначителни (0).

Червеноврат гмурец (*Podiceps grisegena*)

Местообитания; Обитава равнинни водоеми с богата растителност, езера, блата, рибарници, също и водоеми по планините (Нанкинов, 2012). Предпочита водоеми в които участъците с открита вода се редуват с петна от водна растителност. Зимува в същите водоеми, но при замръзването им зимува и в морето.

Характер на пребиваване;

Гнездещо-прелетен, рядко зимуващ за България вид. В много студени зими отделни индивиди се срещат покрай плажове, включително и край населени места.

Оценка на популацията в зоната. В стандартния формуляр на защитената зона е включен като зимуващ и размножаващ се вид с численост 1 индивид. В много студени зими, след замръзване на водоемите които обитават отделни зимуващи индивиди се срещат в шелфовата зона на Черно море.

Оценка на популацията на територията обект на ИП; Не е наблюдаван в прилежащата на предвидения за реализирането на ИП терен, акватория на Черно море.

Очаквани въздействия от реализирането на инвестиционното предложение.

Пряко нарушаване и потенциални заплахи за местообитанията на вида. Реализирането на инвестиционното предложение не засяга потенциални местообитания на този вид.

Безпокойство: Видът не се среща в прилежащата на предвидения за реализирането на ИП терен, акватория на Черно море. Не се очаква.

Обща оценка на въздействията: Въздействията върху вида и местообитанията му в защитената зона ще бъдат незначителни (0).

Черноврат гмурец (*Podiceps nigricollis*)

Местообитания; През размножителния период се среща в постоянни и временни (Snow и Perrins 1998) малки, плитки, силно еутрофни басейни с буйна растителност, сладководни блата и езера (Del Hoyo и др. 1992) със субмерзна растителност и петна от тръстика (Konter 2001, Fjeldsa 2004 г.), езера и рибарници, басейни с отпадни води, тихи затънтени речни и нови разливи (Del Hoyo и др. 1992). Извън размножителния период обитава солени езера (Del Hoyo и др. 1992), солници (Fjeldsa 2004) естуари, крайбрежни плитчини в заливи и канали (Del Hoyo и др. 1992, Snow и Perrins 1998). Обикновено гнезди колониално в обраствания с блатна растителност (*Scirpus*, *Typha* или *Carex*) или плътни обраствания от водна чума, понякога далеч от брега (Fjeldsa 2004 г.).

Характер на пребиваване; Гнездещ, мигриращ, и зимуващ за България вид. В защитената зона се срещат само зимуващи в шелфовата зона на Черно море отделни индивиди.

Доклад за ОСВ на инвестиционно предложение: Изграждане на ваканционно селище в УПИШ-227 (ПИ 00833.5.227 по КК) и УПИШ-228 (ПИ 00833.5.228 по КК) м „Пречиствателната”, землище на гр. Ахелой, община Поморие

Оценка на популацията в зоната. В стандартния формуляр на защитената зона е включен като зимуващ вид с численост 137 зимуващи индивида. Отделни зимуващи индивиди се срещат в шелфовата зона на Черно море.

Оценка на популацията на територията обект на ИП; Много рядко отделни птици зимуват в крайбрежната ивица на юг от гр. Ахелой, ловувайки понякога на около 20-30м от брега.

Очаквани въздействия от реализирането на инвестиционното предложение;
Пряко нарушаване и потенциални заплахи за местообитанията на вида. Реализирането на инвестиционното предложение не засяга потенциални местообитания на този вид.

Безпокойство: Видът се придържа на разстояние от брега по-голямо от обсега на въздействията от свързаните с реализирането на инвестиционното предложение дейности. През лятото през активния туристически сезон не се среща в Черно море. Не се очаква.

Обща оценка на въздействията: Въздействията върху вида и местообитанията му в защитената зона ще бъдат незначителни (0).

Поен лебед (*Cygnus cygnus*)

Местообитания. Крайбрежни бракични или солени езера, морски плитчини, орни земи, пасища.

Характер на пребиваване. Преминаващ и зимуващ основно около големите водоеми по Черноморското крайбрежие: Южното – (средно 68 и максимално 444) и Северното – (средно 138 и максимално 554). Най-големи концентрации са установени около Мандренския язовир – над 1000 птици [Dimitrov et al., 2005].

Оценка на популацията в зоната. В стандартният формуляр на защитената зона е включен като зимуващ вид, с численост 70 индивида.

Оценка на популацията на територията обект на ИП; Отделни зимуващи птици от вид ням лебед заедно с пойни лебеди се срещат в крайбрежната ивица на Черно море на юг от гр. Ахелой .

Очаквани въздействия от реализирането на инвестиционното предложение.

Пряко нарушаване и потенциални заплахи за местообитанията на вида. Реализирането на инвестиционното предложение не засяга потенциални местообитания на този вид.

Безпокойство: Видът не е чувствителен към човешко присъствие. В северна Европа е паркова птица, а зимуващите индивиди, често се приближават до брега и се хранят с хвърлен от хората хляб. Не се очаква.

Обща оценка на въздействията: Въздействията върху вида и местообитанията му в защитената зона ще бъдат незначителни (0).

Ням лебед (*Cygnus olor*)

Местообитания Постоянни сладководни, бракични или солени езера, блата и водоеми, крайбрежни сладководни, бракични или солени лагуни, шелфовата зона на

Доклад за ОСВ на инвестиционно предложение: Изграждане на ваканционно селище в УПИШ-227 (ПИ 00833.5.227 по КК) и УПИШ-228 (ПИ 00833.5.228 по КК) м „Пречиствателната”, землище на гр. Ахелой, община Поморие Черноморието.

Характер на пребиваване. Гнездещ, мигриращ и зимуващ вид.

Оценка на популацията в зоната В стандартният формуляр на защитената зона е включен като размножаващ се, зимуващ и концентриращ се в нея вид с численост 1 гнездеща двойка и от 5 до 102 концентриращи се в зоната и зимуващи 89 индивиди.

Оценка на популацията на територията обект на ИП; Видът се среща в акваторията на Черно море само при неблагоприятни метеорологични условия. При извършените наблюдения в предходни години сме наблюдавали зимуващи птици в крайбрежната ивица на гр. Ахелой западно от пристана на Марина кейп. Видът се храни с мека водна растителност и млади зелени посеви каквито наблизко липсват и със затопляне на времето зимуващите птици отлитат към сладководни басейни с изобилие от мека водна растителност.

Очаквани въздействия от реализирането на инвестиционното предложение;

Пряко нарушаване и потенциални заплахи за местообитанията на вида. Реализирането на инвестиционното предложение не засяга потенциални местообитания на вида.

Безпокойство: Видът не е чувствителен към човешко присъствие. В северна Европа е паркова птица, а зимуващите индивиди, често се приближават до брега се хранят с хвърлена от хората храна. Не се очаква.

Обща оценка на въздействията: Въздействията върху вида и местообитанията му в защитената зона ще бъдат незначителни (0).

Малка черноглава чайка (*Larus melanocephalus*)

Местообитания Солени, бракични и алкални езера, лагуни, морски плитчини и открито море, пясъчни коси, острови и дюни, канали, засолени терени, орни земи и пасища, рибарници, солници, сладководни езера, блата, мочурища, водоеми за отпадъчни води.

Характер на пребиваване Гнездещо-прелетнен, преминаващ и зимуващ вид.

Оценка на популацията в зоната. В стандартният формуляр на защитената зона е включена като концентриращ се в нея вид с численост 31 индивида.

Оценка на популацията на територията обект на ИП; Епизодично високо над гр. Ахелой се наблюдават да прелитат отделни мигриращи и зимуващи птици или много рядко ловуват в прилежащата на територията на която ще се реализира инвестиционното предложение акватория на Черно море.

Очаквани въздействия от реализирането на инвестиционното предложение;

Пряко нарушаване и потенциални заплахи за местообитанията на вида. Реализирането на инвестиционното предложение не засяга потенциални местообитания на вида.

Безпокойство: Видът не е чувствителен към човешко присъствие. Прелита високо над брега а търсещите в плажните ивици птици се държат на безопасно разстояние от хората . Не се очаква.

Обща оценка на въздействията: Въздействията върху вида и местообитанията

Доклад за ОСВ на инвестиционно предложение: Изграждане на ваканционно селище в УПИШ-227 (ПИ 00833.5.227 по КК) и УПИШ-228 (ПИ 00833.5.228 по КК) м „Пречиствателната”, землище на гр. Ахелой, община Поморие му в защитената зона ще бъдат незначителни (0).

Малка чайка *Hydrocoloeus minutus (Larus minutus)*

Местообитания - Среща се, както в солени езера, морски плитчини и открито море, така и сладководни езера и блата. Тя е един от многочислените видове, срещащи се в Бургаските езера по време на есенна миграция. Тази чайка предпочита Бургаското езеро. Освен в ез. Вая гезди и в Атанасовското езеро.

Характер на пребиваване. Преминаващ, зимуващ и скитащ вид.

В стандартният формуляр на защитената зона е включен като концентриращ се в нея вид с численост от 2 до 40 индивида.

Оценка на популацията на територията обект на ИП; Епизодично високо над крайбрежната ивица на юг от гр. Ахелой се наблюдават да прелитат отделни мигриращи и зимуващи птици или много рядко ловуват в прилежащата акватория на Черно море, включително и плажа от гр. Ахелой до гр. Поморие.

Очаквани въздействия от реализирането на инвестиционното предложение.

Пряко нарушаване и потенциални заплахи за местообитанията на вида. Реализирането на инвестиционното предложение не засяга потенциални местообитания на вида.

Безпокойство: Видът не е чувствителен към човешко присъствие. Прелита високо над брега а търсещите в плажните ивици птици се държат на безопасно разстояние от хората. Не се очаква.

Обща оценка на въздействията: Въздействията върху вида и местообитанията му в защитената зона ще бъдат незначителни (0).

Речна рибарка (*Sterna hirundo*)

Местообитания - Обитава разнообразни влажни зони по Дунавското и Черноморското крайбрежие.

Характер на пребиваване. гнездящо-прелетен мигриращ и частично зимуващ за България вид.

В стандартният формуляр на защитената зона е включен като концентриращ се в нея вид с численост от 10 до 22 индивида.

Оценка на популацията на територията обект на ИП; Епизодично високо над крайбрежната ивица на юг от гр. Ахелой се наблюдават да прелитат отделни мигриращи и зимуващи птици или много рядко ловуват в прилежащата акватория на Черно море, включително и плажа от гр. Ахелой до гр. Поморие.

Очаквани въздействия от реализирането на инвестиционното предложение.

Пряко нарушаване и потенциални заплахи за местообитанията на вида. Реализирането на инвестиционното предложение не засяга потенциални местообитания на вида.

Безпокойство: Видът не е чувствителен към човешко присъствие. Прелита високо над брега а търсещите в плажните ивици птици се държат на безопасно разстояние от хората. Не се очаква.

Обща оценка на въздействията: Въздействията върху вида и местообитанията

Доклад за ОСВ на инвестиционно предложение: Изграждане на ваканционно селище в УПИШ-227 (ПИ 00833.5.227 по КК) и УПИШ-228 (ПИ 00833.5.228 по КК) м „Пречиствателната”, землище на гр. Ахелой, община Поморие му в защитената зона ще бъдат незначителни (0).

Дебелоклюна рибарка (*Gelochelidon nilotica*), Каспийска рибарка (*Sterna caspia*), Гривеста рибарка (*Sterna sandvicensis*), Белочела рибарка (*Sterna albifrons*), Белобуза рибарка (*Chlidonias hybridus*), Черна рибарка (*Chlidonias niger*)

Местообитания - Обитават разнообразни влажни зони по Дунавското и Черноморското крайбрежие.

Характер на пребиваване. гнездящо-прелетни мигриращи и зимуващи за България видове.

В стандартният формуляр на защитената зона са включени като концентриращи се в нея видове с численост от 2 до 145 индивида.

Оценка на популацията на територията обект на ИП; Епизодично високо над крайбрежната ивица на юг от гр. Ахелой се наблюдават да прелитат отделни мигриращи и зимуващи птици или много рядко ловуват в акватория на Черно море, включително и плажа от гр. Ахелой до гр. Поморие.

Очаквани въздействия от реализирането на инвестиционното предложение;

Пряко нарушаване и потенциални заплахи за местообитанията им;

Реализирането на инвестиционното предложение не засяга потенциални местообитания на тези видове.

Безпокойство: Тези видове птици не проявяват чувствителност към човешко присъствие извън размножителния период. Прелитат високо над брега а търсещите в плажните ивици птици се държат на безопасно разстояние от хората. Не се очаква.

Обща оценка на въздействията: Въздействията върху тези видове и местообитанията им в защитената зона ще бъдат незначителни (0).

Стридожд (*Haematopus ostralegus*)

Местообитания - Гнезди по пясъчливи и чакълести речни острови сред течещи води, диги на солници и оризища, ливади до рибарници и др. Почиващи мигриращи птици могат да бъдат видяни в прибойната зона на пясъчни и чакълести плажове. Много рядко единични стридожди остават да зимуват. (Далакчиева, 2004).

Характер на пребиваване Гнездящо-прелетен, преминаващ и рядко зимуващ за България вид. В стандартният формуляр на защитената зона е включен като размножаващ се в нея вид с численост 1 индивид.

Оценка на популацията на територията обект на ИП; Не се среща на територията на която ще се реализира инвестиционното предложение или близо до нея. В Черноморското крайбрежие долита през втората половина на юли, като задържащите се птици търсят храна в прибойната зона на чакълести плажове.

Очаквани въздействия от реализирането на инвестиционното предложение;

Пряко нарушаване и потенциални заплахи за местообитанията на вида.

Реализирането на инвестиционното предложение не засяга потенциални местообитания на вида.

Безпокойство: Не се очаква. Не се задържа в прилежащата на територията на която ще се реализира инвестиционното предложение акватория от Черно море, като

Доклад за ОСВ на инвестиционно предложение: Изграждане на ваканционно селище в УПИШ-227 (ПИ 00833.5.227 по КК) и УПИШ-228 (ПИ 00833.5.228 по КК) м „Пречиствателната”, землище на гр. Ахелой, община Поморие най-близките в района подходящи обитания в които е наблюдаван са в Поморийското езеро.

Обща оценка на въздействията: Въздействията върху вида и местообитанията му в защитената зона ще бъдат незначителни (0).

Среден нирец (*Mergus serrator*)

Местообитания – В Северна Европа където гнезди обитава езера, реки, морски и океански крайбрежия. Зимуващите в България птици се срещат в шелфовата зона на Черно море, често край плажове в населените места.

Характер на пребиваване Зимувач за България вид. В стандартният формуляр на защитената зона е включен като зимувач в нея вид с численост 2-45 индивида.

Очаквани въздействия от реализирането на инвестиционното предложение;

Пряко нарушаване и потенциални заплахи за местообитанията на вида. Реализирането на инвестиционното предложение не засяга потенциални местообитания на този вид.

Безпокойство: Видът се придържа на разстояние от брега по-голямо от обсега на въздействията от свързаните с реализирането на инвестиционното предложение дейности. По време на активния туристически сезон е отлетял на север където гнезди. Не се очаква.

Обща оценка на въздействията: Въздействията върху вида и местообитанията му в защитената зона ще бъдат незначителни (0).

Голям нирец (*Mergus merganser*)

Местообитания – В Северна Европа където гнезди обитава езера, реки, морски и океански крайбрежия. Зимуващите в България птици се срещат в шелфовата зона на Черно море, често край плажове в населените места.

Характер на пребиваване Зимувач за България вид. В стандартният формуляр на защитената зона е включен като зимувач в нея вид с численост 1 индивид.

Очаквани въздействия от реализирането на инвестиционното предложение;

Пряко нарушаване и потенциални заплахи за местообитанията на вида. Реализирането на инвестиционното предложение не засяга потенциални местообитания на този вид.

Безпокойство: Видът се придържа на разстояние от брега по-голямо от обсега на въздействията от свързаните с реализирането на инвестиционното предложение дейности. По време на активния туристически сезон е отлетял на север където гнезди. Не се очаква.

Обща оценка на въздействията: Въздействията върху вида и местообитанията му в защитената зона ще бъдат незначителни (0).

Речна чайка (*Larus ridibundus*), Чайка буревестница (*Larus canus*), Малка черногърба чайка (*Larus fuscus*), - Зимувачи и преминавачи през защитената зона с ниска численост. Мигриращите птици се задържат в солени, бракични и сладководни водоеми, открито море, рибарници и солници.

Оценка на популацията на територията обект на ИП; Епизодично високо над крайбрежната ивица и южната част на гр. Ахелой се наблюдават да прелитат отделни

Доклад за ОСВ на инвестиционно предложение: Изграждане на ваканционно селище в УПИШ-227 (ПИ 00833.5.227 по КК) и УПИШ-228 (ПИ 00833.5.228 по КК) м „Пречиствателната”, землище на гр. Ахелой, община Поморие мигриращи и зимуващи птици или много рядко ловуват в прилежащата акватория на Черно море, включително и плажа от гр. Ахелой до гр. Поморие.

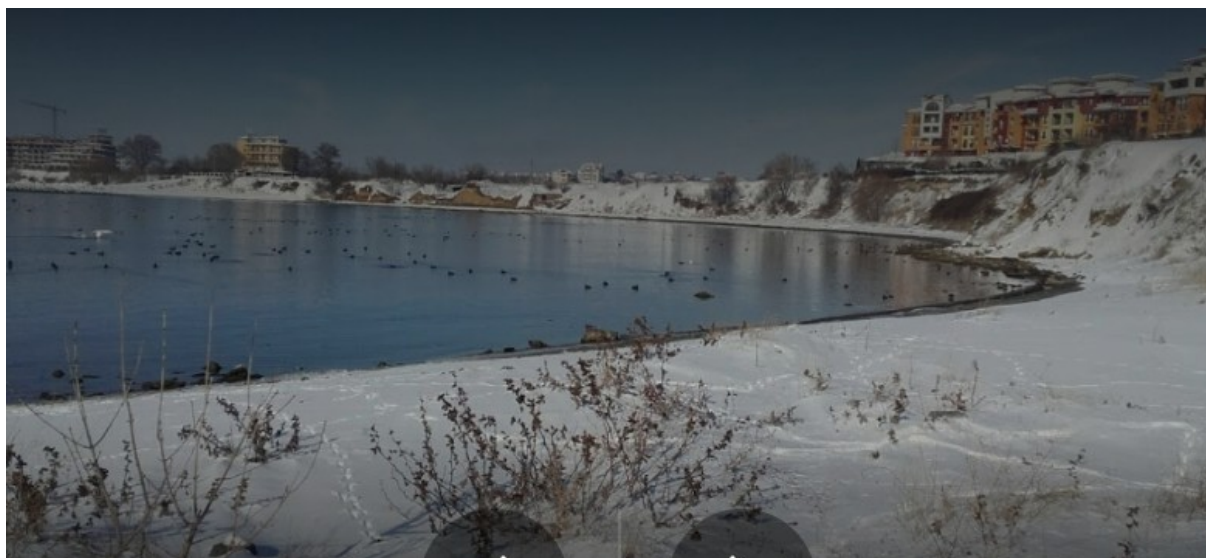
Очаквани въздействия от реализирането на инвестиционното предложение;

Пряко нарушаване и потенциални заплахи за местообитанията им; Реализирането на инвестиционното предложение не засяга потенциални местообитания на тези видове.

Безпокойство: Тези видове птици не проявяват чувствителност към човешко присъствие извън размножителния период. Прелитат високо над брега а търсещите в плажните ивици птици се държат на безопасно разстояние от хората. Не се очаква.

Обща оценка на въздействията: Въздействията върху тези видове и местообитанията им в защитената зона ще бъдат незначителни (0).

Инвестиционното предложение ще се реализира в урбанизирана територия, разположена на 0,02км от границата на морската част на ЗЗ Емине, в южната част на гр. Ахелой, отделена от пясъчната ивица посредством улица с трайна настилка и сравнително висок бряг. В тази част от землището на гр. Ахелой са реализирани инвестиционни намерения, ваканционните комплекси Марина кейп, Ахелой резорт, брегозащитна буна с обръщало за автомобили и пристан за лодки и яхти. Частта от ЗЗ „Емине”, чиято граница е на 0,02км от предвидения за реализирането на ИП терен след изграждането на брегозащитната буна с обръщало за автомобили и пристана за лодки и яхти се превърнала в уютно място за зимуващите в защитената зона птици, което е нагледен пример за благоприятни въздействия вследствие на антропогенната намеса в зоната за обитаващите защитената зона птици.



Фиг. 5 Зимуващи птици в изкуствено създадения залив между ваканционните комплекси Марина кейп и Ахелой резорт между които в дъното са УПИ Ш-227 (ПИ 00833.5.227 по КК) и УПИ Ш-228 (ПИ 00833.5.228 по КК)

Въз основа на направения анализ на разпространението, поведението и

Доклад за ОСВ на инвестиционно предложение: Изграждане на ваканционно селище в УПИШ-227 (ПИ 00833.5.227 по КК) и УПИШ-228 (ПИ 00833.5.228 по КК) м „Пречиствателната”, землище на гр. Ахелой, община Поморие

биологичните особености на птиците, които се срещат в района може да бъде направено заключение, че очакваните въздействия от реализирането на ИП върху видовете птици и местообитанията им в ЗЗ „Емине” ще бъдат незначителни. Не се очаква безпокойство, увреждане и фрагментация на местообитания на птици, предмет на опазване в защитената зона.

5.2. Описание и анализ на въздействието на разглеждания план върху целостта на защитените зони с оглед на тяхната структура, функции и природозащитни цели (загуба на местообитания, фрагментация, обезпокояване на видове, нарушаване на видовия състав, химически, хидроложки и геоложки промени и др.) както по време на реализацията, така и при експлоатацията на инвестиционното предложение.

5.2.1. Защитена зона BG 0000574 „Ахелой-Равда-Несебър”

Структура

Реализирането на ИП не е свързано с отделяне на емисии, генерирани отпадъци и други физични фактори, които пряко или косвено биха увредили компонентите на околната среда или оказали негативно въздействие върху типовете местообитания и видовете предмет на опазване в ЗЗ BG 0000574 „Ахелой-Равда-Несебър”. Реализирането на ИП не засяга водоеми, мочурища, специфични растителни и животински местообитания от значение за видовете предмет на опазване в защитената зона, представляващи ключови елементи в нея.

Възможно е краткосрочно обезпокояване на някои животински видове, но трайно прогонване не се очаква.

Не се очаква с реализирането на ИП да настъпят промени в структурата, функциите и природозащитните цели по отношение на растителността и природните местообитания в защитената зона.

Функции и природозащитни цели

Загуба на местообитания

Реализирането на ИП **не е свързано** с увреждане поради застрояване или други причини на типове природни местообитания, а засегнатата част от местообитанията на видовете, които се опазват в защитената зона е незначителна. Ще бъдат застроени потенциални, слабопригодни обитания на следните видове:

видра (*Lutra lutra*) - 0,42% от общата площ на обитанията
лалугер (*Spermophilus citellus*) - 0,38% от общата площ на обитанията
пъстър пор (*Vormela peregusna*) - 0,49% от пригодните за вида обитания
пъстър смок (*Elaphe sauromates*) - 0,28% от общата площ на обитанията
шипоопашата костенурка (*Testudo hermani*) - 0,45% от слабо пригодни обитания
шипобедрена костенурка (*Testudo graeca*) - 0,66% от слабо пригодни обитания
обикновена блатна костенурка (*Emis orbikularis*) - 0,4% от общата площ на обитанията

червенкоремна бумка (*Bombina bombina*) - 0,97% от общата площ на обитанията
голям гребенест тритон (*Triturus karelinii*) - 0,34% от общата площ на обитанията

Площа на засегнатите обитания е незначителна. Ще бъдат застроени слабо пригодни обитания на по-горе посочените видове в урбанизирана територия в

Доклад за ОСВ на инвестиционно предложение: Изграждане на ваканционно селище в УПИШ-227 (ПИ 00833.5.227 по КК) и УПИШ-228 (ПИ 00833.5.228 по КК) м „Пречиствателната”, землище на гр. Ахелой, община Поморие границите на населено място. Както по време на направените, предхождащи изготвянето на ДОСВ наблюдения, така и по време на картирането по проект „Картиране и определяне на природозащитното състояние на природни местообитания и видове – фаза I“ в тази част на защитената зона не са установени видовете, чиито потенциални местообитания ще бъдат засегнати и същата не е от значение за поддържане на жизнеспособни популации, оцеляването и благоприятния им природозащитен статус. Не се засегат площи от жизнено важно значение за оцеляването и поддържане на оптимална численост на видовете които се опазват в ЗЗВГ 0000574 „Ахелой-Равда-Несебър”.

Фрагментация

Поради разположението на предвидения за реализирането на ИП терен в периферията на защитената зона и сравнително малката му площ спрямо общата площ на зоната и обитанията в нея фрагментация на природни местообитания и местообитание на видове, предмет на опазване в нея няма да бъде предизвикана.

Обезпокояване на видове – От бозйниците, които се опазват в защитената зона 2 вида (видра (*Lutra lutra*) и лалугер (*Spermophilus citellus*) не проявяват чувствителност към човешко присъствие. При наличие на храна европейския лалугер (*Spermophilus citellus*) подобно на много от гризачите се заселва в съседство с хамбари, кошари и селища, като при долавяне на опасност се укрива в подземните си убежища. Видрата през деня е укрита, но през ноща при търсене на храна ловува в рибовъдни стопанства, канали и протичащи през големи населени места реки. И двата вида ловуват в обитания с анатропогенен произход и урбанизирани територии, без да се наблюдават, каквито и да е било реакции с които е възможно да бъде отчетено безпокойство. Пъстрият пор е трудно откриваем вид, укриващ се през деня в подземни обитания далеч от потенциални източници на безпокойство и по тези причини безпокойство на индивиди от този вид по време на строителството и експлоатацията не се очаква. Останалите животински видове, поради примитивната нервна система не са чувствителни към безпокойство и ответните им реакции при наличие на източник на дразнение се подчиняват на вродени инстинкти, с изключение на двата вида делфини, които обитават откритите морски пространства в които въздействията от реализирането на ИП ще бъдат недоловими.

Нарушаване на видовия състав

Инвестиционното предложение ще се реализира в урбанизирана среда в която съставът на обитаващите я животински видове се е формирал в продължение на много години в процеса на усвояване на земеделските земи и последвалата я урбанизация поради което нови промени във видовия състав не се очакват. Територията е урбанизирана, а до урбанизацията ѝ е била част от обработваемите земеделски земи в които съставът на растителната покривка се определя от желанията на собственика, прилаганите земеделски практики и сеитбооборота. Територията не е част от находище на защитени растителни видове и природно местообитание за което в заповедта за обявяването на защитената зона са включени забрани, поради което и за напред съставът ѝ ще се определя съобразно желанията на собственика и изготвения

Доклад за ОСВ на инвестиционно предложение: Изграждане на ваканционно селище в УПИШ-227 (ПИ 00833.5.227 по КК) и УПИШ-228 (ПИ 00833.5.228 по КК) м „Пречиствателната”, землище на гр. Ахелой, община Поморие озеленителен проект.

Химически промени

Няма да настъпят.

Хидрогеоложки промени

Не се очакват.

Геоложки промени

Не се очакват, тъй като ще бъде засегнат само земната повърхност.

Други промени

Не се очакват.

Реализирането на ИП **няма да окаже** пряко и значимо косвено въздействие върху целостта за защитената зона с оглед на нейната структура, функции и природозащитни цели, както по време на реализацията, така и при експлоатацията. Степента в която са засегнати местообитанията на видовете, които се опазват е незначителна поради което не са необходими специални компенсиращи мерки.

Кумулативен ефект от въздействията;

В съседните територии не се извършват дейности, които да представляват потенциал за негативно въздействие върху околната среда, поради което няма условия за трансгранични въздействия и създаване на кумулативен ефект. В защитената зона са заявени за реализиране малък брой инвестицион и предложения (общо 65, от които в землището на гр. Ахелой 10). Поради сравнително малката площ, която ще бъде загубена при реализирането на всички заявени инвестиционни предложения формирания кумулативен ефект ще бъде незначителен.

5.2.2. Защитена зона BG00002043 „Емине“;

Структура

Инвестиционното предложение ще се реализира извън границите на защитената зона. Поради това не се очаква въздействие върху структурата на защитена зона BG00002043 „Емине“ по Директивата за птиците.

Функции и природозащитни цели

Загуба на местообитания

Реализирането на ИП **не е свързано** с нарушаване на местообитания на видове птици, предмет опазване в защитената зона, тъй като всички свързани с реализирането му дейности ще се осъществят извън границите ѝ.

Фрагментация

Не се очаква фрагментация на местообитанията на видове птици предмет на опазване в защитената зона. тъй като всички свързани с реализирането му дейности ще се осъществят извън границите ѝ. В случая популациите на птиците, предмет на опазване в защитената зона поради големите си възможности за придвижване на големи разстояния са слабо уязвими от фрагментиране, като основните фактори за фрагментация са свързани с тотална подмяна на местообитанията- замяна на широколистни гори с иглолистни, усвояване на големи масиви за селското стопанство, големи горски пожари и др, каквито не се предвиждат с реализирането на ИП.

Доклад за ОСВ на инвестиционно предложение: Изграждане на ваканционно селище в УПИШ-227 (ПИ 00833.5.227 по КК) и УПИШ-228 (ПИ 00833.5.228 по КК) м „Пречиствателната”, землище на гр. Ахелой, община Поморие

Обезпокояване на видове – всички дейности по време на реализирането на ИП ще се осъществяват извън границите на защитената зона, на разстояние по-голямо от прага на чувствителност на птиците. Зимуващите в тази част от защитената зона птици се придържат на безопасно разстояние и не проявяват чувствителност спрямо действията на брега. Видовете които се срещат по време на туристическия сезон, корморани, чайки и рибарки са адаптирани и слабо чувствителни към човешко присъствие и се срещат постоянно в крайбрежната зона през активния курортен сезон. С реализирането на ИП няма да бъде предизвикано безпокойство на птиците които се опазват в защитената зона в местата им за размножение, зимуване и почивка по време на миграция.

Нарушаване на видовия състав

Видовият състав на обитаващите тази част от землището на гр. Ахелой птици е исторически определен, като предвидената за застрояване част от двата УПИ се обитава от ограничен брой, приспособени към урбанизирана среда птици като след реализирането на проекта промяна не се очаква. Въздействията върху птиците ще бъдат аналогични на въздействията от дейностите във всяка друга урбанизирана територия. Въздействията ще бъдат под прага на чувствителност за птиците, които обитават прилежащата на гр. Ахелой акватория на Черно море и всякакви, твърдения за евентуална промяна на числеността им в границите на защитената зона вследствие реализиране на ИП ще бъдат некоректни.

Химически промени

Няма да настъпят.

Хидрогеоложки промени

Не се очакват.

Геоложки промени

Не се очакват.

Други промени

Не се очакват.

Реализирането на ИП няма да окаже пряко и значимо косвено въздействие върху целостта за защитената зона с оглед на нейната структура, функции и природозащитни цели, както по време на реализацията, така и при експлоатацията. Няма да бъдат засегнати местообитания на видове птици които се опазват в защитената зона поради което не са необходими специални компенсирани мерки.

Кумулативен ефект от въздействията;

Инвестиционното предложение ще се реализира на територия разположена извън границите на защитената зона без загуба на обитания поради урбанизация и застрояване. Тъй като инвестиционното предложение ще се реализира без загуба на обитания и в съседство с предвидения за реализирането на ИП терен не се извършват дейности представляващи потенциал за негативно въздействие върху околната среда кумулативния ефект поради загуба на местообитания, без покойство на индивиди и влошаване качеството на обитанията на обитаващите защитената зона птици ще бъде незначителен.

Доклад за ОСВ на инвестиционно предложение: Изграждане на ваканционно селище в УПИШ-227 (ПИ 00833.5.227 по КК) и УПИШ-228 (ПИ 00833.5.228 по КК) м „Пречиствателната”, землище на гр. Ахелой, община Поморие

6. Предложения за смекчаващи мерки, предвидени за предотвратяване, намаляване и възможно отстраняване на неблагоприятните въздействия от осъществяване на проекта/инвестиционното предложение върху защитените зони и определяне на степента им на въздействие върху предмета на опазване на защитените зони в резултат на прилагането на предложените смекчаващи мерки.

За опазването на природните обитания и обитанията на целевите видове в ЗЗ ВГ 0000574 „Ахелой-Равда-Несебър” и птиците предмет на опазване в ЗЗ ВГ0002043 „Емине“ се предвиждат следните мерки, които трябва да бъдат приложени при реализирането на ИП:

Преди започване на дейностите по проекта да се обособи временна площадка с места за складиране и съхранение на строителните материали, домуване на машините и за събиране на строителните отпадъци.

Да се определят и сигнализируют местата със специфични рискове.

Постигнат резултат: Недопускане увреждане природни обитания и обитания, на целеви за опазване видове в ВГ 0000574 „Ахелой-Равда-Несебър”.

Да не се допуска изхвърляне на води от промиване на бетоновози и бетонопомпи в коритото на рАхелой.

Постигнат резултат: Недопускане увреждане на природни обитания и обитания, на целеви за опазване видове в ЗЗ ВГ 0000574 „Ахелой-Равда-Несебър” чийто жизнен цикъл е свързан с наличието на водна среда.

Във встъпителния и периодичните инструктажи/обучение на работниците и техническия персонал да бъдат включени инструкции, относно видовете, предмет на опазване и техните местообитания в ЗЗ ВГ 0000574 „Ахелой-Равда-Несебър” и ВГ0002043 „Емине“.

Постигнат резултат: Недопускане безпокойство и унищожаване на видове и обитанията им и типове природни обитания които се опазват в ЗЗВГ 0000574 „Ахелой-Равда-Несебър” и птици, които се опазват в ЗЗВГ0002043 „Емине

7. Разглеждане на алтернативни решения и оценка на тяхното въздействие върху защитената зона, включително нулева алтернатива

Алтернатива на местоположението. По отношение местоположението на предвидения за реализиране на инвестиционното предложение терен липсват алтернативни решения. Същият е урбанизирана територия в границите на гр. Ахелой и строителството в него е в съответствие с начина му на трайно ползване. Реализирането на ИП не е в противоречие с наложения в заповедта за опазване на защитената зона режим. В дадения случай алтернативите са лимитирани в границите на собствеността и начина на трайно ползване на територията. Възможните алтернативни решения са по отношението на разположението на сградите, басейните, местата за паркиране, спомагателните съоръжения и зелените площи в границите на двата имота. Тези възможности са разгледани при изготвянето на проекта и съобразени с транспортния достъп и възможностите за най-добро озеленяване и изискванията за спазване на отстоянията към прилежащите улици, съседните имоти и минимизиране върху обитаващите близките земеделски земи животински видове. В този аспект

Доклад за ОСВ на инвестиционно предложение: Изграждане на ваканционно селище в УПИШ-227 (ПИ 00833.5.227 по КК) и УПИШ-228 (ПИ 00833.5.228 по КК) м „Пречиствателната”, землище на гр. Ахелой, община Поморие съществуващите дадености и ограничения не предоставят големи възможности за алтернативи, тъй като приетите решения в случая са най-оптималните.

Алтернативното решение за избор на друг имот в защитената зона може да бъде по-неуспешно, тъй като и двата урегулирани имота са с трайно предназначение урбанизирана територия и местоположението им е в част от зоната ЗЗ ВГ 0000574 „Ахелой-Равда-Несебър” с напреднала урбанизация и извън границите на в ЗЗ ВГ0002043 „Емине” по Директивата за опазване на дивите птици, като в тази част от землището на гр. Ахелой се очакват най-ниски въздействия върху обитанията на птиците, които се опазват в нея. В случая ще бъде засегната част от гр. Ахелой с изградената вече техническа инфраструктура асфалтирани улици с електропреносна мрежа и улично осветление.

Нулева алтернатива

Нулева алтернатива:

Според т. 8 на допълнителните разпоредби на наредбата за оценка на съвместимостта на планове и програми с целите на опазване на защитените зони „нулевата алтернатива” е описание на настоящото състояние и последиците от него в случаите, когато инвестиционните намерения, които се предлагат не могат да бъдат осъществени.

При „нулевата алтернатива” ще се запази сегашното екологично състояние на видовете и местообитанията - няма въздействия върху защитената зона.

В случай, че не бъдат осигурени средства за реализирането на инвестиционното предложение същото ще остане нереализирано.

По отношение на нулевата алтернатива и в случай на нереализиране на инвестиционното предложение със запазването на територията като незастроена разширение на местообитанията на видовете, които са предмет на опазване в двете защитени зони не се очаква поради специфичните им изисквания и разположението на имота в трайно урбанизирана територия.

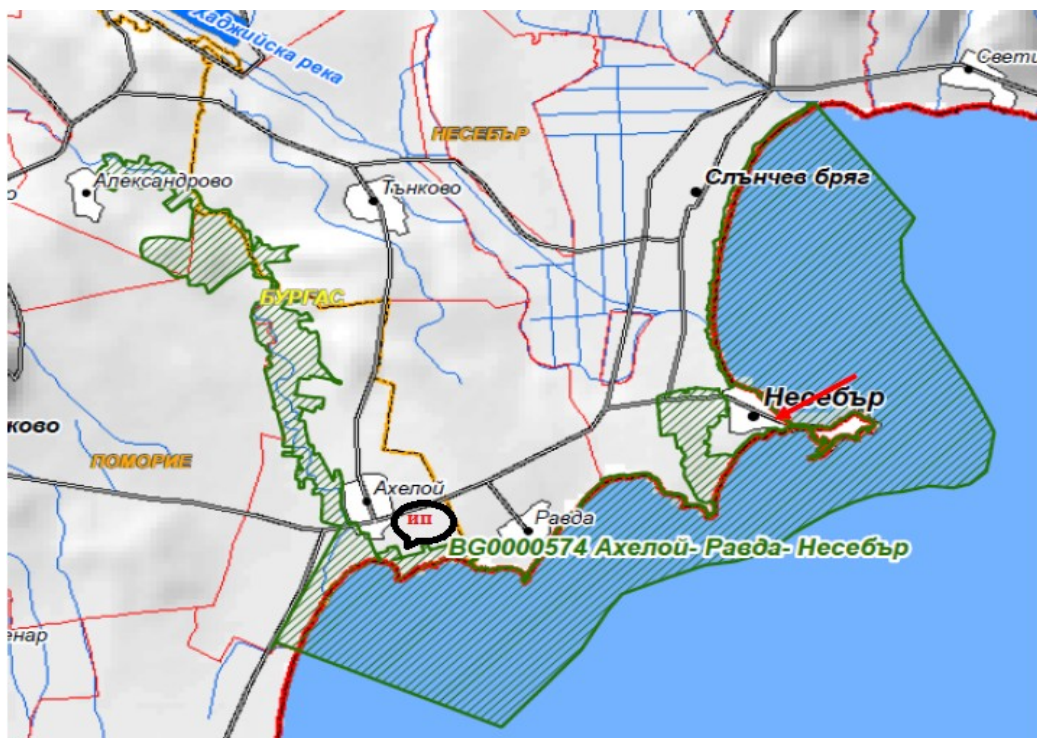
Практиката е показала, че оставянето на незастроени и неоградени места в урбанизираните територии води до превръщането им в нерегламентирани места за събиране на отпадъци, паркиране на МПС или разполагане на временни обекти и последици върху околната среда са по-скоро негативни.

Освен това урбанизирането при спазването на нормативните изисквания за застрояване и озеленяване не е безвъзвратен процес и компенсирането с новозасадена растителност може в разумни срокове да възстанови и подобри параметрите на средата засягане на терени.

8. Картен материал с местоположението на ИП спрямо защитени зони ВГ0000574 „Ахелой-Равда Несебър“ и ВГ0002043 „Емине”.

При изготвянето на доклада са използвани скици на УПИШ-227 (ПИ 00833.5.227 по КК) и УПИШ-228 (ПИ 00833.5.228 по КК) м „Пречиствателната”, землище на гр. Ахелой, община Поморие и карти на ЗЗ ВГ 0000574 „Ахелой-Равда-Несебър” и ВГ0002043 „Емине”.

Доклад за ОСВ на инвестиционно предложение: Изграждане на ваканционно селище в УПИШ-227 (ПИ 00833.5.227 по КК) и УПИШ-228 (ПИ 00833.5.228 по КК) м „Пречиствателната”, землище на гр. Ахелой, община Поморие



Фиг 6 Разположение на ИП спрямо 33 BG 0000574 „Ахелой-Равда-Несебър”



Фиг 7 Разположение на ИП спрямо 33 BG 0002043 „Емине”.

Доклад за ОСВ на инвестиционно предложение: Изграждане на ваканционно селище в УПИШ-227 (ПИ 00833.5.227 по КК) и УПИИ-228 (ПИ 00833.5.228 по КК) м „Пречиствателната”, землище на гр. Ахелой, община Поморие

9. Заключение за вида и степента на отрицателно въздействие съобразно критериите по чл.22 от Наредбата за ОС

При изготвянето на Доклада за оценка за степента на въздействие върху защитени зони на 33 BG 0000574 „Ахелой-Равда-Несебър” обявена по Директивата за опазване на природните обитания и дивата флора и фауна и BG0002043 „Емине“ по Директивата за опазване на дивите птици на инвестиционно предложение „Изграждане на ваканционно селище в УПИ Ш-227 (ПИ 00833.5.227 по КК) и УПИ П-228 (ПИ 00833.5.228 по КК) м „Пречиствателната”, землище на гр. Ахелой, община Поморие” с възложител „САУТ БИЙЧ ВИЛАС” АД. е използван принципа на превантивността, като предметът на опазване на защитените зони е изведен приоритетно. С реализирането на инвестиционното предложение се очаква запазване целостта на двете защитени зони без разпокъсване, нарушаване и значителна загуба на обитания включени в Директива 92/43 ЕЕС и Директива 79/409 ЕЕС.

Очакваното въздействие върху видовете предмет на опазване в зоните ще бъде незначително, без да се подтиска мигрирането и размножението им.

Кумулативните въздействия от дейности, свързани с реализирането на ИП ще бъдат незначителни, без да се променя съществуващото положение в защитените зони.

С реализирането инвестиционното предложение няма да бъдат увредени подлежащи на опазване местообитания и предизвикани препятствия в миграционни коридори на птиците предмет на опазване в зона BG0002043 „Емине”.

Реализирането на ИП не е в противоречие с наложения в Заповедите за обявяването на 33 BG 0000574 „Ахелой-Равда-Несебър” и BG0002043 „Емине“ режим и не е в противоречие с целите за постигането на които са обявени.

С реализирането на ИП няма да се допусне замърсяване и увреждане на влажни зони реки, потоци и акваторията на Черно море поради което въздействията върху обитаващите водна среда видове в двете защитени ще бъдат незначителни.

Във връзка с по-горе изложеното авторите на ДОСВ предлагат компетентния орган да съгласува инвестиционното предложение.

10. Наличие на обстоятелства по чл. 33 ЗБР, включително доказателства за това и предложение за конкретни компенсиращи мерки по чл. 34 ЗБР - когато заключението по т. 9 е, че предметът на опазване на съответната защитена зона ще бъде значително увреден от реализирането на инвестиционното предложение и че не е налице друго алтернативно решение

Няма такива обстоятелства.

11 Информация за използваните методи на изследване, методи за прогноза и оценка на въздействието и източници на информация

Прогнозите и оценките на въздействието са извършени въз основа на многогодишния практически опит, натрупан при проучването и мониторинга на влажни зони, защитени територии, на редки, застрашени и защитени видове птици в България.

Прогнозната оценка е на база информацията за степента на засягане на съответния вид и неговия хабитат в района на ИП.

Доклад за ОСВ на инвестиционно предложение: Изграждане на ваканционно селище в УПИШ-227 (ПИ 00833.5.227 по КК) и УПИШ-228 (ПИ 00833.5.228 по КК) м „Пречиствателната”, землище на гр. Ахелой, община Поморие

Направените анализи и изводи са в съответствие с изискванията на Директивите на Европейския съюз, хармонизираното българско природозащитно законодателство и на всички международни конвенции, по които България е страна.

Използвана е справочна литература, Уеб страници и публикации от НПО, като източници на информация за региона и защитените зони.

Методиките, които са използвани са представени в списъка с литературните източници в следващия раздел.

Птиците в бреговата ивица и акваторията на Черно море са определени визуално въз основа на направените наблюдения, като при трудности в определянето на видовете е ползван определителя Collins Bird guide 2009г.

Обследването на птиците е извършено чрез прилагането на трансектния метод (Line transects methods Bibby et al., 1992) като са отчетени нереещи птици и такива, ползващи като миграционни коридори въздушното пространство над обследваната територия.

Наблюденията на птиците са извършвани рано сутрин по време на излитането от местата за ношуване. Проучванията са извършвани с помощта на бинокъл Opticron с увеличение 8 x 40.

Прогнозите и оценките на въздействието са извършени въз основа на многогодишния практически опит, натрупан при проучването и мониторинга на влажни зони, защитени територии, на редки, застрашени и защитени видове птици в България.

За оценка на степента на въздействията върху птиците предмет на опазване в защитените зони и техните местообитания е използвана 5 степенна скала (Percival 2003), представена в таблицата по-долу и ползвана в Ирландия, която също е член на ЕС.

Таблица:№. 4 Определяне на степента на въздействията:

Степен	Описание на въздействията
Много висока-4	Тотална промяна или много голяма загуба на ключови елементи на защитената зона или характеристики на основните условия на средата така, че бъдещето развитие ще доведе до коренна промяна на нейния характер/композиция/а трибути така, че мястото ще бъде напълно променено критерий от площта на включените в зоната местообитания/ численост на видовете са се запазили по-малко от 20%
Висока-3	Много от ключовите елементи на защитената зона или характеристики на основните условия на средата са променени така, че бъдещето развитие ще доведе до промяна на нейния характер/композиция/а трибути така, че мястото в по-голямата си част ще бъде променено Критерий загуба на от 20% до 80% от площта на включените в зоната местообитания/от

Доклад за ОСВ на инвестиционно предложение: Изграждане на ваканционно селище в УПИШ-227 (ПИ 00833.5.227 по КК) и УПИШ-228 (ПИ 00833.5.228 по КК) м „Пречиствателната”, землище на гр. Ахелой, община Поморие

Средна**2**

числеността на видовете
Промяна на един или няколко от ключовите елементи на защитената зона или характеристики на основните условия на средата така, че бъдещето развитие ще доведе до частични промени на нейния характер/композиция/а трибути.

Критерий загуба на от**5%** до**20%** от площта на включените в зоната местообитания/от числеността на видовете

Ниска**1**

Слаба промяна на съществуващите елементи и условия. Промяната, произтичаща от загубата/промяната ще бъде осезаема, но основният характер/композиция/а трибути на защитената зона ще бъдат подобни на развитието без намеса в съществуващите обстоятелства/модел.

Критерий загуба на от**1%** до**5%** от площта на включените в зоната местообитания/от числеността на видовете

Незначителна**0**

Много слаба промяна в съществуващото състояние. Промяната е едва различима и се приближава до ситуация, "без промяна".

Критерий загуба на по-малко от**1%** от включените в зоната местообитания/от числеността на видовете

12. Документи по чл. 9, ал. 2 и 3

Представени са в приложение към ДОСВ.

13. Литература

Нормативни документи:

Закон за опазване на околната среда(ДВ, бр.91/2002 г; изм. и доп. ДВ, бр.98/2002 г; ДВ, бр.86/2003 г; ДВ, бр.70/2004 г; ДВ, бр.74/2005 г; ДВ, бр.77/2005 г изм. и доп. ДВ бр.52/06.06.2008 год.)

Закон за защитените територии(ДВ, бр.133/1998 г; изм. и доп. ДВ, бр.98/1999 г; ДВ, бр.28/2000 г; ДВ, бр.48/2000 г; ДВ, бр.78/2000 г; ДВ, бр.23/2002 г; ДВ, бр.77/2002 г; ДВ, бр.91/2002 г; ДВ, бр.28/2005 г. изм. и доп. ДВ бр.65 от11.08.2006 г.

Закон за биологичното разнообразие(ДВ, бр.77/2002 г; изм. и доп. ДВ, бр.88/2005 г; ДВ, бр.105/2005 г. в сила от1.01.2006 г, бр.29 от7.04.2006 г, бр.30 от11.04.2006 г, в сила от12.07.2006 г, изм. и доп., бр.34 от25.04.2006 г, в сила от1.07.2007 г.(*) - изм., относно влизането в сила, бр.80 от3.10.2006 г, в сила от3.10.2006 г.

Директива79/409 на Съвета на Европейската икономическа общност от 2.04.1979 г. за опазване на дивите птици.

Директива92/43 на Съвета на ЕИО от21.05.1992 г. за опазване на природните местообитания и на дивата флора и фауна.

Наредба за условията и реда за извършване на оценка за съвместимостта на планове, програми, проекти и инвестиционни предложения с предмета и целите на опазване на защитените зони в сила от11.09.2007 г, приета с ПМС №. 201 от31.08.2007 г. Обн. ДВ. бр.73 от11 Септември2007г.

Доклад за ОСВ на инвестиционно предложение: Изграждане на ваканционно селище в УПИШ-227 (ПИ 00833.5.227 по КК) и УПИШ-228 (ПИ 00833.5.228 по КК) м „Пречиствателната”, землище на гр. Ахелой, община Поморие

Информационни източници:

Бисерков, В. (Редактор), 2007. Определител на земноводните и влечугите в България. София, Зелени Балкани, 196 с.

Биоценози с естествено формираща се флора и фауна, толерантни към умерен антропогенен натиск и възможности за съществуване на уникални флористични и фаунистични елементи, Справочник, МОС, 1997 г.

Бондев, И. Растителността в България, 1991 г, София

Дефиниция за постоянни пасища и земеделски земи с висока природна стойност
Доклад на тематична работна група 2 Национална селска мрежа октомври 2013 Г.
<http://www.nsm.bg/sites/default/files/2-Постоянни%20пасища-доклад%20финален-17окт2013.pdf>

Георгиев Д, Материали върху хранителния спектър на видрата (*Lutra lutra* L., 1758) в България, Научнитрудове на ПУ, Trav. Sci. Univ. Plovdiv, Animalia, 2004., Том 40, Кн.6, с. 165–172

Европейска Комисия „Документ с указания за лова съгласно Директива № 79/409/ЕИО на Съвета относно опазването на дивите птици“

Зингстра Х., Ковачев А., Китнаес К., Цонев Р, Димова Д., Цветков П. (ред.) 2009. Ръководство за оценка на благоприятно природозащитно състояние за типове природни местообитания и видове по НАТУРА 2000 в България. Изд. Българска фондация Биоразнообразие. София Technical report No 40

Костадинова И, С Дерелиев, Инструкция за оценка на защитени зони по чл.7 ал.3 във връзка с чл.6, ал.1, т.3 и 4 от Закона за биологичното разнообразие, включващи местообитания на видове птици, Костадинова И (съст.) 1997. Орнитологично важни места в България. БЗДП, Природозащитна поредица. Книга 1, БЗДП, София, 176 с.; 2001

Мичев, Т., П. Янков. 1993. Орнитофауна. В: Национална стратегия за опазване на биологичното разнообразие. Основни доклади, София, т.1, 585-613.

Нанкинов, Д., С. Симеонов, Т. Мичев, Б. Иванов, 1997. Фауна на България, Aves, част II, София, Изд. „Проф. М. Дринов”, БАН, 427 с.

Нанкинов, Д и колектив. 2004. Численост на националните популации на гнездящите в България птици. Зелени Балкани, Пловдив.

Национална стратегия за опазване на биологичното разнообразие. Основни доклади т.2. Програма за поддържане на биологичното разнообразие, 1993.

Застрашените животни в България, Академично издателство, „проф. Марин Дринов”, София, 2000 г.

Ловни птици и бозайници в България, Практическо ръководство, Издателство „Пенсофт”, 2001 г.

Орнитологично важни места в България и Natura 2000; Българско дружество за защита на птиците, Природозащитна поредица/ Книга 1

Пешев, Ц, Нанкинов, Д, Пешев, Д. Гръбначните животни в България, 2000 г, София

Попгеоргиев Г, Плачийски Д., 2006, Да опазим сухоземните костенурки в България, БЗДП, Природозащитна поредица, кн.9

Птиците на Балканския полуостров, Издателство, „Петър Берон”, София, 1991 г.

Цонев Р, Димова Д, Белев Т, Хабитати, разпространение, площ и алгоритъм за картиране; Преработили: Росен Цонев и Мариус Димитров)

Численост на националните популации на гнезещите в България птици 2004
Екип, „Орнитофауна“ към Работна група, „Фауна“ по проект на ДЕРА НАТУРА 2000 в България

Доклад за ОСВ на инвестиционно предложение: Изграждане на ваканционно селище в УПИШ-227 (ПИ 00833.5.227 по КК) и УПИШ-228 (ПИ 00833.5.228 по КК) м „Пречиствателната”, землище на гр. Ахелой, община Поморие

Щурулинков П, Проблемни животни; сп. Българска наука, бр.20 2009

Янков П Атлас на гнездящите птици в България; Българско дружество за защита на птиците, Природозащитна поредица/ Книга 10

AERC TAC 2003, AERC TAC's Taxonomic recommendations. Online version: www.aerc.be

BirdLife International (2012) Species factsheet: *Botaurus stellaris*.

BirdLife International (2012) Species factsheet: *Ixobrychus minutus*

Boitani L; Francisci F, Andreoli G, Ciucci P 1997. Home range, activity and movements of a wolf pack in central Italy. – J. Zool. 343, 4: 803-819.

Bossard M., Feranec J., Otahel J. 2000, CORINE land cover technical guide, European Environment Agency

Collins Bird guide 2nd edition, Harper Collins Publishers Ltd, Fälth&Hässler, Värnamo

Dolbeer, Richard A.; Woronecki, P.P.; Seamans, T. W.; Buckingham, B. N.; and Cleary, E. C., "Herring Gulls, *Larus argentatus*, Nesting on Sandusky Bay, Lake Erie, 1989" (1989). USDA National Wildlife Research Center - Staff Publications. Paper 129. http://digitalcommons.unl.edu/icwdm_usdanwrc/129

Gradinarov, D. and Iankov, P (2009) BDZP v opazvaneto na lovnia sokol v Bulgaria http://bspb.org/article_files/125905878384.pdf,

Holyoak D, Woodcock M Nightjars and their Allies. — United States: Oxford University Press, 2001. — C.488-502. — 848 c

Hoyo del, J., Elliott, A. and Sargatal, J. (1994) (Eds.) Handbook of the Birds of the World (Volume2): World Vultures to Guineafowl. Lynx Edicions, Barcelona.

Kramer S.: Vom Aufstieg der Gebäudebrüter. In: C. Saar: Die Wiederkehr des Wanderfalken, in Vorbereitung

Moller (2006), Sociality, age at first reproduction and senescence: comparative analyses of birds

Meyburg, B.-U. & C. Meyburg (2009): Hohe Mortalität bei Jung- und Altvögeln: Todesursachen von Schreiadlern. Falke 56: 382-388.

Meyburg, B., W. Scheller, C. Meyburg. 2000. Migration and wintering of the lesser spotted eagle *Aquila pomarina*: A study by means of satellite telemetry. Journal fur Ornithologie, 136/4: 183-193.

Ragyov, D., Kmetova, E., Dixon, A., Franz, K., Koshev, Y. and Nedialkov, N. (2009) Saker Falcon *Falco cherrug* Reintroduction in Bulgaria: Feasibility Study. SESN. Sofia, 2009.

Strandberg R, Raymond H. G. Klaassen, Mikael Hake and Thomas Alerstam How hazardous is the Sahara Desert crossing for migratory birds? Indications from satellite tracking of raptors. Biol. Lett. 23 June 20 vol. 6 no. 3 297-300